

I Servizi della Giustizia minorile
15 febbraio 2017

Dati statistici

Dipartimento Giustizia minorile e di comunità
Ufficio I del Capo Dipartimento
Servizio Statistica
Via Damiano Chiesa, 24 00136 - Roma
Tel. 06/68188268 – 274 – 279 - 297
E-mail : statistiche.dgmc@giustizia.it

Aggiornamento al 15 del mese

Premessa

La presente analisi statistica è stata pensata per fornire un quadro sintetico e aggiornato dei minori autori di reato **in carico** ai Servizi della Giustizia Minorile:

- agli *Uffici di Servizio Sociale per i minorenni* (USSM), che seguono i minori in tutte le fasi del procedimento penale, in particolare nell'attuazione dei provvedimenti giudiziari che non comportano una limitazione totale della libertà;
- ai Servizi minorili residenziali:
 - i *Centri di prima accoglienza* (CPA), che ospitano temporaneamente i minori arrestati, fermati o accompagnati a seguito di flagranza di reato;
 - le *Comunità*, ministeriali e del privato sociale, in cui sono collocati i minori sottoposti alla specifica misura cautelare prevista dall'art.22 del Decreto del Presidente della Repubblica 448/88 (collocamento in comunità);
 - gli *Istituti penali per i minorenni* (IPM), che accolgono i minori detenuti in custodia cautelare o in esecuzione di pena.

La maggior parte dei minori autori di reato è in carico agli USSM nell'ambito di misure all'esterno; la detenzione, infatti, assume per i minorenni carattere di residualità, per lasciare spazio a percorsi e risposte alternativi, sempre a carattere penale.

Negli ultimi anni si sta assistendo ad una sempre maggiore applicazione del collocamento in comunità, non solo quale misura cautelare, ma anche nell'ambito di altri provvedimenti giudiziari, per la sua capacità di contemperare le esigenze educative con quelle contenitive di controllo.

L'utenza dei Servizi minorili è prevalentemente maschile; le ragazze sono soprattutto di nazionalità straniera e provengono dall'area dell'ex Jugoslavia e dalla Romania.

La presenza degli stranieri è maggiormente evidente nei Servizi residenziali; i dati sulle provenienze evidenziano come, negli ultimi anni, alle nazionalità tipiche della criminalità minorile, quali il Marocco, la Romania, l'Albania e i Paesi dell'ex Jugoslavia, tutt'ora prevalenti, si siano affiancate altre nazionalità, singolarmente poco rilevanti in termini numerici, ma che hanno contribuito a rendere multietnico e più complesso il quadro complessivo dell'utenza.

La criminalità minorile è connotata dalla prevalenza dei reati contro il patrimonio e, in particolare, dei reati di furto e rapina. Frequenti sono anche le violazioni delle disposizioni in materia di sostanze stupefacenti, mentre tra i reati contro la persona prevalgono le lesioni personali volontarie.

Relativamente ai soggetti in carico agli Uffici di servizio sociale occorre tenere presente che, a distanza di cinque anni dall'introduzione del sistema SISM, al fine di assicurare una sempre maggiore precisione e accuratezza dei dati, gli Uffici stanno procedendo alla chiusura dei fascicoli dei minori per i quali non sono più effettuati da tempo interventi.

Nel contempo, il numero dei soggetti in carico sta risentendo anche degli effetti della modifica normativa introdotta dal Decreto Legge 26 giugno 2014 n. 92, convertito con modificazioni in Legge 11 agosto 2014, n.117, che ha determinato un aumento dell'utenza avendo esteso la competenza dei Servizi minorili fino al compimento dei 25 anni di età dei cosiddetti "giovani adulti"¹

A cura dell'Ufficio I del Capo Dipartimento – Servizio Statistica:
Concetto Zanghi (dirigente)
Maria Stefania Totaro
Viviana Condrò
Monica Nolfo
Irene Pergolini

¹Si tratta di ragazzi che hanno compiuto il reato da minorenni e che, secondo quanto previsto dalle disposizioni di attuazione del processo penale minorile, rimangono in carico ai Servizi minorili fino all'età di 21 anni (art.24 Decreto Legislativo 28 luglio 1989 n. 272). Il Decreto Legge 26 giugno 2014 n. 92, convertito con modificazioni in Legge 11 agosto 2014, n.117, ha recentemente modificato tale normativa estendendo la competenza dei Servizi minorili fino al compimento dei 25 anni, sempre che, per quanti abbiano già compiuto il ventunesimo anno, non ricorrano particolari ragioni di sicurezza valutate dal giudice competente, tenuto conto anche delle finalità educative.

Minorenni e giovani adulti in carico ai Servizi della Giustizia Minorile

Dati di riepilogo - Situazione al 15 febbraio 2017

Servizi minorili	Sesso		Totale
	maschi	femmine	
Presenti nei Servizi residenziali			
Centri di prima accoglienza	9	0	9
Istituti penali per i minorenni	412	32	444
Comunità ministeriali	23	0	23
Comunità private	815	64	879
<i>Totale</i>	<i>1.259</i>	<i>96</i>	<i>1.355</i>
In carico agli Uffici di servizio sociale per i minorenni*			
In messa alla prova**	1.829	132	1.961
In misura alternativa, sostitutiva, di sicurezza, cautelare (prescrizioni e permanenza in casa)***	387	63	450
Per indagini sociali e progetti trattamentali	3.835	542	4.377
<i>Totale</i>	<i>6.051</i>	<i>737</i>	<i>6.788</i>
Frequentanti i Centri diurni polifunzionali			
N. minori	90	4	94

(¹) I dati sono riferiti ai soli soggetti in carico per:

- l'esecuzione di un provvedimento,
- indagini sociali e progetti trattamentali.

Non sono conteggiati i soggetti che, pur in carico all'Ufficio di Servizio Sociale, sono presenti nei Servizi residenziali di cui sopra.

**Non sono compresi i 490 soggetti in messa alla prova in comunità

***Non sono compresi i 47 soggetti che eseguono queste misure in comunità.

UFFICI DI SERVIZIO SOCIALE PER I MINORENNI

Tabella 1 - Soggetti in carico agli Uffici di servizio sociale per i minorenni nell'anno 2017, secondo il periodo di presa in carico, la nazionalità e il sesso. Situazione al 15 febbraio 2017.

Periodo di presa in carico	Italiani			Stranieri			Totale		
	m	f	mf	m	f	mf	m	f	mf
Presi in carico per la prima volta nel 2017	554	83	637	193	27	220	747	110	857
In carico da periodi precedenti	8.976	1.036	10.012	3.093	504	3.597	12.069	1.540	13.609
Totale	9.530	1.119	10.649	3.286	531	3.817	12.816	1.650	14.466

Tabella 2a - Soggetti in carico agli Uffici di servizio sociale per i minorenni nell'anno 2017, secondo l'età alla prima presa in carico, la nazionalità e il sesso. Situazione al 15 febbraio 2017.

Età alla prima presa in carico	Italiani			Stranieri			Totale		
	m	f	mf	m	f	mf	m	f	mf
meno di 14 anni	59	14	73	16	5	21	75	19	94
14 anni	709	98	807	219	85	304	928	183	1.111
15 anni	1.676	208	1.884	508	115	623	2.184	323	2.507
16 anni	2.439	286	2.725	751	103	854	3.190	389	3.579
17 anni	2.557	281	2.838	1.006	127	1.133	3.563	408	3.971
giovani adulti	2.090	232	2.322	786	96	882	2.876	328	3.204
Totale	9.530	1.119	10.649	3.286	531	3.817	12.816	1.650	14.466

Tabella 2b - Soggetti in carico agli Uffici di servizio sociale per i minorenni nell'anno 2017, secondo l'età nel periodo considerato, la nazionalità e il sesso. Situazione al 15 febbraio 2017.

Età nel periodo considerato	Italiani			Stranieri			Totale		
	m	f	mf	m	f	mf	m	f	mf
meno di 14 anni	20	4	24	5	1	6	25	5	30
14 anni	114	30	144	30	11	41	144	41	185
15 anni	538	89	627	141	42	183	679	131	810
16 anni	1.225	199	1.424	340	60	400	1.565	259	1.824
17 anni	1.819	234	2.053	622	89	711	2.441	323	2.764
giovani adulti	5.814	563	6.377	2.148	328	2.476	7.962	891	8.853
Totale	9.530	1.119	10.649	3.286	531	3.817	12.816	1.650	14.466

L'età è calcolata all'inizio dell'anno per i soggetti in carico da periodi precedenti, alla presa in carico per i nuovi soggetti.

Tabella 3 - Soggetti in carico agli Uffici di servizio sociale per i minorenni nell'anno 2017, secondo la provenienza e il sesso. Situazione al 15 febbraio 2017.

Paesi di provenienza	Sesso		Totale
	maschi	femmine	
Italia	9.530	1.119	10.649
Paesi dell'Unione Europea	717	241	958
di cui: Croazia	54	78	132
Romania	577	153	730
Altri Paesi europei	745	179	924
di cui: Albania	349	17	366
Bosnia-Erzegovina	69	83	152
Macedonia	50	10	60
Moldova	78	6	84
Serbia	77	44	121
Africa	1.453	70	1.523
di cui: Egitto	201	4	205
Gambia	114	0	114
Marocco	593	39	632
Nigeria	63	7	70
Senegal	104	2	106
Tunisia	175	9	184
Asia	159	9	168
America	209	32	241
di cui: Ecuador	49	3	52
Apolidi	3	0	3
Totale	12.816	1.650	14.466

La tabella riporta il dettaglio dei Paesi per i quali il numero di minori è risultato pari o superiore a 50.

Tabella 4 - Soggetti in carico agli Uffici di servizio sociale per i minorenni nell'anno 2017, secondo la sede e il periodo di presa in carico. Situazione al 15 febbraio 2017.

USSM	Periodo di presa in carico		Totale
	Presi in carico per la prima volta nel 2017	Già in carico all'inizio dell'anno da periodi precedenti	
Ancona	10	434	444
Bari	47	837	884
Bologna	69	1.856	1.925
Bolzano	4	119	123
Brescia	20	383	403
Cagliari	27	348	375
Caltanissetta	22	589	611
Campobasso	10	174	184
Catania	68	1.009	1.077
Catanzaro	39	332	371
Firenze	49	447	496
Genova	38	468	506
L'Aquila	19	318	337
Lecce	37	361	398
Messina	27	492	519
Milano	26	350	376
Napoli	25	538	563
Palermo	83	659	742
Perugia	27	237	264
Potenza	23	196	219
Reggio Calabria	9	261	270
Roma	93	1.085	1.178
Salerno	11	203	214
Sassari	25	248	273
Taranto	13	293	306
Torino	37	599	636
Trento	12	230	242
Trieste	49	467	516
Venezia	18	747	765

I minori in carico a più USSM sono conteggiati in corrispondenza di ciascuno di essi; la somma dei dati delle diverse sedi USSM è superiore al numero effettivo dei soggetti in carico nel periodo in esame e, per questo motivo, non è riportata in tabella.

I dati sono acquisiti dal Sistema Informativo dei Servizi Minorili (SISM) e sono riferiti alla situazione alla data del 15 febbraio 2017; l'elaborazione è stata effettuata in data 20 febbraio 2017.

Tabella 5 – Reati dei soggetti in carico agli Uffici di servizio sociale per i minorenni nell'anno 2017, secondo la categoria. Situazione al 15 febbraio 2017.

REATI	Italiani			Stranieri			Totale		
	m	f	mf	m	f	mf	m	f	mf
DELITTI									
Contro la persona	6.496	750	7.246	2.424	222	2.646	8.920	972	9.892
di cui : Omicidio volontario consumato	52	5	57	23	4	27	75	9	84
Omicidio volontario tentato	115	4	119	38	0	38	153	4	157
Percosse	306	54	360	144	13	157	450	67	517
Lesioni personali volontarie	2.584	269	2.853	1.058	83	1.141	3.642	352	3.994
Rissa	264	23	287	124	3	127	388	26	414
Sfruttamento pornografia minorile	125	20	145	10	1	11	135	21	156
Violenze sessuali	539	9	548	200	10	210	739	19	758
Atti sessuali con minorenne	83	1	84	17	1	18	100	2	102
Violenza privata	364	48	412	209	23	232	573	71	644
Minaccia	982	122	1.104	345	42	387	1.327	164	1.491
Atti persecutori (stalking)	199	23	222	38	3	41	237	26	263
Ingiuria	496	117	613	134	27	161	630	144	774
Diffamazione	72	30	102	8	4	12	80	34	114
Contro famiglia, moralità pubblica, buon costume	265	29	294	58	11	69	323	40	363
di cui: Maltrattamenti in famiglia	192	27	219	37	5	42	229	32	261
Contro il patrimonio	10.522	855	11.377	5.890	1.498	7.388	16.412	2.353	18.765
di cui: Furto	4.779	541	5.320	3.097	1.300	4.397	7.876	1.841	9.717
Rapina	2.478	120	2.598	1.265	117	1.382	3.743	237	3.980
Estorsione	523	28	551	209	19	228	732	47	779
Danni	1.145	72	1.217	460	26	486	1.605	98	1.703
Truffa	133	25	158	55	2	57	188	27	215
Ricettazione	1.377	65	1.442	760	32	792	2.137	97	2.234
Contro l'incolumità pubblica	3.472	180	3.652	711	21	732	4.183	201	4.384
di cui: Stupefacenti	3.272	175	3.447	664	20	684	3.936	195	4.131
Danneggiamento seguito da incendio	112	1	113	30	0	30	142	1	143
Contro la fede pubblica	291	59	350	225	75	300	516	134	650
di cui: Falsità in atti e persone	251	53	304	197	75	272	448	128	576
Contro Stato, altre istituzioni, ordine pubblico	1.470	154	1.624	638	69	707	2.108	223	2.331
di cui: Violenza, resistenza a P.U.	1.168	86	1.254	559	49	608	1.727	135	1.862
Altri delitti	582	14	596	196	3	199	778	17	795
di cui: Armi	463	2	465	32	0	32	495	2	497
Norme in materia di immigrazione	1	0	1	128	0	128	129	0	129
Codice della strada	32	0	32	5	1	6	37	1	38
Totale DELITTI	23.098	2.041	25.139	10.142	1.899	12.041	33.240	3.940	37.180
CONTRAVVENZIONI	1.704	98	1.802	620	77	697	2.324	175	2.499
di cui: Ordine pubblico e tranquillità pubblica	317	41	358	116	7	123	433	48	481
Incolunità pubblica	116	3	119	18	0	18	134	3	137
Prevenzione di talune specie di reati	93	12	105	28	22	50	121	34	155
Armi	992	36	1.028	365	41	406	1.357	77	1.434
Codice della strada	160	5	165	21	0	21	181	5	186
SANZIONI AMMINISTRATIVE	818	10	828	157	5	162	975	15	990
di cui: Codice della strada	815	10	825	156	5	161	971	15	986
TOTALE COMPLESSIVO	25.620	2.149	27.769	10.919	1.981	12.900	36.539	4.130	40.669

I dati sono riferiti ai reati dei procedimenti penali a carico dei minori nel periodo in esame; il numero dei reati è superiore al numero dei minori in quanto un minore può avere a carico uno o più reati.

La tabella riporta il dettaglio delle tipologie di reato con frequenza pari o superiore a 100 o di particolare interesse.

I dati sono acquisiti dal Sistema Informativo dei Servizi Minorili (SISM) e sono riferiti alla situazione alla data del 15 febbraio 2017; l'elaborazione è stata effettuata in data 20 febbraio 2017.

Tabella 6 – Soggetti in carico agli Uffici di servizio sociale per i minorenni negli anni dal 2007 al 2016 secondo la nazionalità e il sesso.

Anni	Italiani			Stranieri			Totale		
	m	f	mf	m	f	mf	m	f	mf
2007	10.689	1.083	11.772	2.516	456	2.972	13.205	1.539	14.744
2008	13.015	1.382	14.397	2.944	473	3.417	15.959	1.855	17.814
2009	14.023	1.457	15.480	2.981	424	3.405	17.004	1.881	18.885
2010	14.335	1.337	15.672	2.387	304	2.691	16.722	1.641	18.363
2011	15.260	1.624	16.884	2.870	403	3.273	18.130	2.027	20.157
2012	14.885	1.745	16.630	3.322	455	3.777	18.207	2.200	20.407
2013	14.509	1.713	16.222	3.469	522	3.991	17.978	2.235	20.213
2014	14.192	1.748	15.940	3.661	594	4.255	17.853	2.342	20.195
2015	14.136	1.777	15.913	3.937	688	4.625	18.073	2.465	20.538
2016	14.589	1.894	16.483	4.732	796	5.528	19.321	2.690	22.011

N.B. I dati dell'anno 2016 riportano la situazione del Sistema Informativo dei Servizi Minorili (SISM) alla data del 20 febbraio 2017.

Grafico 1 – Soggetti in carico agli Uffici di servizio sociale per i minorenni negli anni dal 2007 al 2016 secondo la nazionalità.

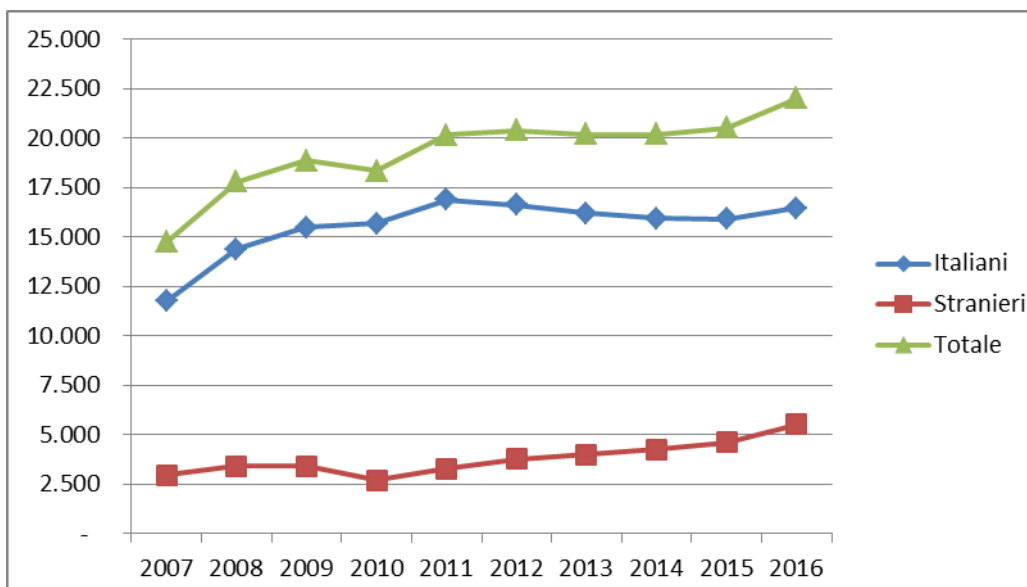
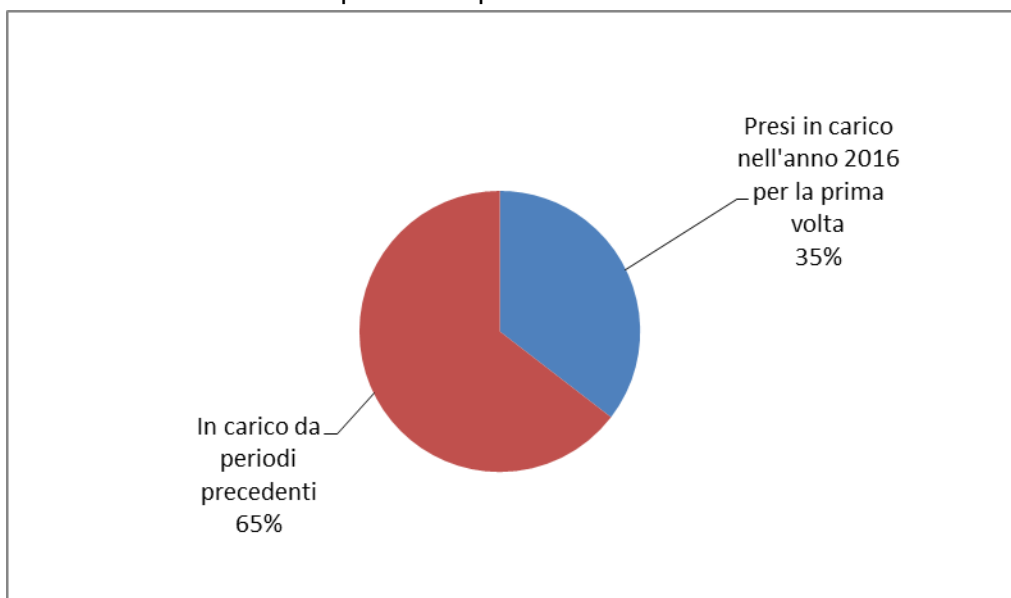


Grafico 2 – Soggetti in carico agli Uffici di servizio sociale per i minorenni nell'anno 2016 secondo il periodo di presa in carico.



CENTRI DI PRIMA ACCOGLIENZA

Tabella 7 – Ingressi e presenza media giornaliera nei Centri di prima accoglienza nell'anno 2017, per sede di CPA. Situazione al 15 febbraio 2017.

CPA	Ingresso stabile (compresi trasferimenti tra CPA)	Presenza media giornaliera	Presenti al 15 febbraio 2017
Torino	11	0,7	0
Genova	1	0,1	0
Milano	31	2,3	1
Brescia (*)	5	0,3	2
Treviso	3	0,2	0
Trieste (*)	0	0,0	0
Trento (**)	0	0,0	0
Bologna	11	0,6	0
Firenze	6	0,0	0
Roma	36	2,8	0
Ancona	0	0,0	0
L'Aquila	1	0,1	0
Napoli (***)	15	0,8	3
Nisida (NA)	1	0,1	0
Salerno	5	0,4	0
Bari	8	0,5	0
Lecce	1	0,0	0
Taranto (**)	0	0,0	0
Catanzaro	2	0,5	0
Reggio Calabria (**)	0	0,0	0
Potenza	3	0,2	3
Palermo	5	0,3	0
Messina (**)	0	0,0	0
Caltanissetta	0	0,8	0
Catania	11	0,1	0
Quartucciu (CA)	5	0,3	0
Sassari	1	0,1	0
Totale	162	11,0	9

(*) CPA svolti in strutture comunitarie private convenzionate.

(**) L'attività è sospesa a decorrere dal 7 marzo 2016.

(***) Napoli = maschile; Nisida (NA) = femminile

Tabella 8 – Ingressi nei Centri di prima accoglienza nell’anno 2017, secondo l’età, la nazionalità e il sesso. Situazione al 15 febbraio 2017.

Età	Italiani			Stranieri			Totale		
	m	f	mf	m	f	mf	m	f	mf
minori di 14 anni	0	0	0	0	5	5	0	5	5
14 anni	2	1	3	8	1	9	10	2	12
15 anni	10	2	12	9	3	12	19	5	24
16 anni	24	2	26	18	2	20	42	4	46
17 anni	35	1	36	30	9	39	65	10	75
Totale	71	6	77	65	20	85	136	26	162

Tabella 9 - Ingressi nei Centri di prima accoglienza nell’anno 2017, secondo la provenienza e il sesso. Situazione al 15 febbraio 2017.

Paesi di provenienza	Sesso		Totale
	maschi	femmine	
Italia	71	6	77
Altri Paesi dell'Unione Europea	16	5	21
di cui: Romania	12	3	15
Altri Paesi europei	12	14	26
di cui: Bosnia-Erzegovina	5	11	16
Serbia	2	3	5
Africa	27	0	27
di cui: Marocco	7	0	7
America	3	0	3
Asia	7	1	8
Totale	136	26	162

La tabella riporta il dettaglio dei Paesi per i quali il numero di minori è risultato pari o superiore a 5.

Tabella 10 – Delitti a carico dei minori entrati nei Centri di prima accoglienza nell'anno 2017, secondo la categoria. Situazione al 15 febbraio 2017.

DELITTI	Italiani			Stranieri			Totale		
	m	f	mf	m	f	mf	m	f	mf
Contro la persona	13	0	13	4	1	5	17	1	18
di cui: Omicidio volontario consumato	9	0	9	0	0	0	9	0	9
Lesioni personali volontarie	4	0	4	3	1	4	7	1	8
Contro il patrimonio	45	6	51	61	19	80	106	25	131
di cui: Furto	23	3	26	40	19	59	63	22	85
Rapina	17	3	20	16	0	16	33	3	36
Estorsione	2	0	2	3	0	3	5	0	5
Ricettazione	3	0	3	2	0	2	5	0	5
Contro l'incolumità pubblica	30	0	30	10	1	11	40	1	41
di cui: Stupefacenti	30	0	30	10	1	11	40	1	41
Contro la fede pubblica	0	0	0	2	0	2	2	0	2
Contro lo Stato, altre istituzioni, ordine pubblico	2	0	2	3	2	5	5	2	7
Altri delitti	3	0	3	2	0	2	5	0	5
Totale DELITTI	93	6	99	82	23	105	175	29	204

La tabella riporta il dettaglio dei delitti con frequenza pari o superiori a 5 o di particolare gravità.

I dati sono riferiti ai reati per i quali i minori sono entrati in CPA; il numero dei reati è superiore al numero degli ingressi in quanto un minore può essere entrato nella struttura per uno o più reati.

Tabella 11 – Uscite dai Centri di prima accoglienza nell'anno 2017, secondo il provvedimento di dimissione, la nazionalità e il sesso. Situazione al 15 febbraio 2017.

Uscite	Italiani			Stranieri			Totale		
	m	f	mf	m	f	mf	m	f	mf
Con applicazione misura cautelare									
Prescrizioni	6	0	6	6	3	9	12	3	15
Permanenza in casa	16	3	19	14	6	20	30	9	39
Collocamento in comunità	30	1	31	18	7	25	48	8	56
Custodia cautelare	11	0	11	10	1	11	21	1	22
Altre uscite									
Remissione in libertà	4	2	6	11	3	14	15	5	20
Minore di 14 anni	0	0	0	0	2	2	0	2	2
Minore in stato gravidanza	0	0	0	0	0	0	0	0	0
Estraneità al fatto	0	0	0	0	0	0	0	0	0
Manca di altri presupposti	0	0	0	2	0	2	2	0	2
Totale	67	6	73	61	22	83	128	28	156

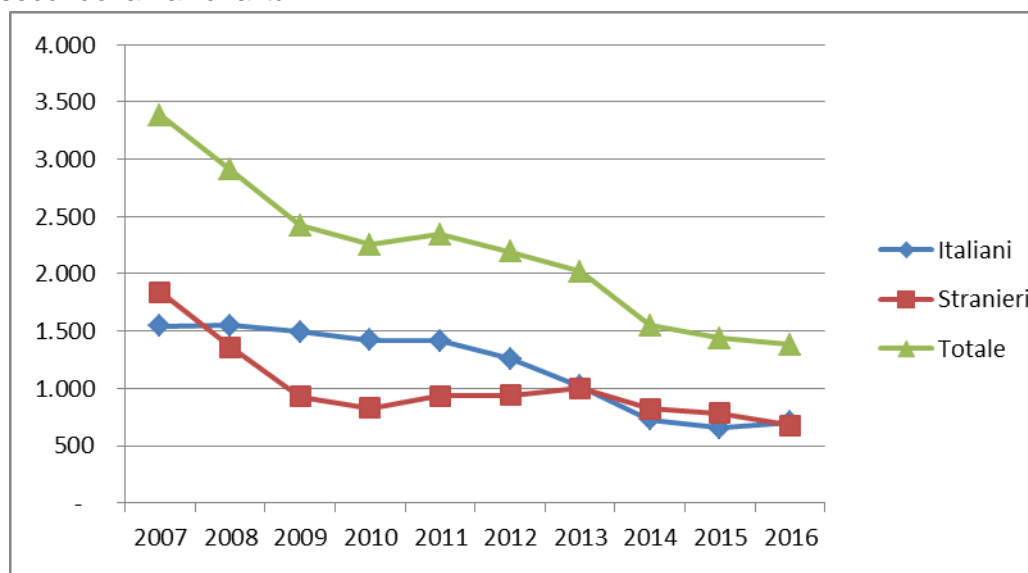
I dati sono acquisiti dal Sistema Informativo dei Servizi Minorili (SISM) e sono riferiti alla situazione alla data del 15 febbraio 2017; l'elaborazione è stata effettuata in data 20 febbraio 2017.

Tabella 12 - Ingressi nei Centri di prima accoglienza negli anni dal 2007 al 2016 secondo la nazionalità e il sesso.

Anni	Italiani			Stranieri			Totale		
	m	f	mf	m	f	mf	m	f	mf
2007	1.469	76	1.545	1.236	604	1.840	2.705	680	3.385
2008	1.462	85	1.547	1.021	340	1.361	2.483	425	2.908
2009	1.443	51	1.494	704	224	928	2.147	275	2.422
2010	1.355	68	1.423	616	214	830	1.971	282	2.253
2011	1.337	75	1.412	696	235	931	2.033	310	2.343
2012	1.191	65	1.256	668	269	937	1.859	334	2.193
2013	951	67	1.018	690	312	1.002	1.641	379	2.020
2014	689	38	727	565	256	821	1.254	294	1.548
2015	613	40	653	579	206	785	1.192	246	1.438
2016	657	48	705	518	158	676	1.175	206	1.381

N.B. I dati dell'anno 2016 riportano la situazione del Sistema Informativo dei Servizi Minorili (SISM) alla data del 20 febbraio 2017.

Grafico 3 - Ingressi nei Centri di prima accoglienza negli anni dal 2007 al 2016, secondo la nazionalità.



I dati sono acquisiti dal Sistema Informativo dei Servizi Minorili (SISM) e sono riferiti alla situazione alla data del 15 febbraio 2017; l'elaborazione è stata effettuata in data 20 febbraio 2017.

COMUNITA'

Tabella 13 - Ingressi e presenza media giornaliera nelle Comunità nell'anno 2017. Comunità ministeriali e private. Situazione al 15 febbraio 2017.

a. Comunità ministeriali

Comunità ministeriali	Collocamenti (compresi trasferimenti tra Comunità)	Presenza media giornaliera	Presenti al 15 febbraio 2017
Genova ^(*)	0	0,0	0
Bologna	9	4,3	4
Nisida (NA) ^(*)	0	0,0	0
Salerno	1	4,0	4
Santa Maria Capua Vetere ^(*)	0	0,0	0
Lecce	0	2,7	0
Catanzaro	5	9,1	11
Reggio Calabria	1	3,3	4
Potenza ^(**)	0	0,0	0
Caltanissetta	0	0,0	0
Totale	16	23,5	23

^(*) L'attività è stata sospesa a decorrere dal 7 marzo 2016.

^(**) L'attività è stata sospesa a decorrere dal giugno 2016.

b. Comunità private per regione della struttura

Comunità private per regione	Collocamenti (compresi trasferimenti tra Comunità)	Presenza media giornaliera	Presenti al 15 febbraio 2017
Piemonte	12	44,5	46
Valle d'Aosta	0	2,0	2
Liguria	3	30,2	31
Lombardia	54	170,0	173
Veneto	11	35,2	39
Trentino Alto Adige	1	2,2	2
Friuli Venezia Giulia	3	4,4	6
Emilia Romagna	15	57,7	62
Toscana	5	21,7	21
Umbria	1	18,5	18
Marche	1	23,7	21
Lazio	26	67,5	69
Abruzzo	3	7,7	7
Molise	0	1,0	1
Campania	26	80,2	83
Puglia	23	64,7	71
Basilicata	0	2,0	2
Calabria	3	14,8	13
Sicilia	25	163,1	160
Sardegna	15	51,6	52
Totale	227	862,7	879

I dati sono acquisiti dal Sistema Informativo dei Servizi Minorili (SISM) e sono riferiti alla situazione alla data del 15 febbraio 2017; l'elaborazione è stata effettuata in data 20 febbraio 2017.

c. Comunità private per Centro Giustizia Minorile inviante

Comunità private per Centro Giustizia Minorile	Collocamenti (compresi trasferimenti tra Comunità)	Presenza media giornaliera	Presenti al 15 febbraio 2017
Torino	8	68,5	68
Milano	56	176,7	180
Venezia	17	50,6	56
Bologna	19	63,9	66
Firenze	7	37,4	39
Roma	26	83,5	84
Napoli	26	80,7	83
Bari	23	64,7	71
Catanzaro	6	18,5	17
Cagliari	15	57,1	57
Palermo	24	161,1	158
Totale	227	862,7	879

d. Riepilogo

Comunità	Collocamenti (compresi trasferimenti tra Comunità)	Presenza media giornaliera	Presenti al 15 febbraio 2017
Comunità ministeriali	16	23,5	23
Comunità private	227	862,7	879
Totale	243	886,2	902

Tabella 14 – Collocamenti in Comunità nell'anno 2017, secondo il motivo, la nazionalità e il sesso. Situazione al 15 febbraio 2017.

Motivo	Italiani			Stranieri			Totale		
	m	f	mf	m	f	mf	m	f	mf
Per arresto o accompagnamento a seguito di flagranza ^(*)	1	0	0	1	0	1	2	0	2
Per misura cautelare del collocamento in comunità	66	7	73	29	8	37	95	15	110
Da prescrizioni, per trasformazione misura	0	0	0	0	0	0	0	0	0
Da permanenza in casa, per trasformazione misura	4	0	4	0	0	0	4	0	4
Da IPM, per trasformazione misura	9	1	10	6	0	6	15	1	16
Da IPM, per fine aggravamento	18	0	18	10	0	10	28	0	28
Per messa alla prova	18	2	20	18	0	18	36	2	38
Per applicazione misure alternative	3	0	3	4	0	4	7	0	7
Per misura di sicurezza	1	0	1	0	0	0	1	0	1
Per libertà controllata	0	1	1	0	0	0	0	1	1
Per altri motivi	0	0	0	0	0	0	0	0	0
Totale	120	11	131	68	8	76	188	19	207

(*) Collocamenti ai sensi degli artt. 18 e 18 bis D.P.R. 448/88 assimilabili ad arresto, fermo, accompagnamento presso un CPA.

Tabella 15 – Collocamenti in Comunità nell'anno 2017, secondo l'età, la nazionalità e il sesso. Situazione al 15 febbraio 2017.

Età	Italiani			Stranieri			Totale		
	m	f	mf	m	f	mf	m	f	mf
meno di 14 anni	0	0	0	0	0	0	0	0	0
14 anni	3	1	4	2	0	2	5	1	6
15 anni	15	4	19	3	3	6	18	7	25
16 anni	35	2	37	22	2	24	57	4	61
17 anni	52	3	55	26	3	29	78	6	84
giovani adulti	15	1	16	15	0	15	30	1	31
Totale	120	11	131	68	8	76	188	19	207

Tabella 16 - Collocamenti in Comunità nell'anno 2017, secondo la provenienza e il sesso. Situazione al 15 febbraio 2017.

Paesi di provenienza	Sesso		Totale
	maschi	femmine	
Italia	120	11	131
Altri Paesi dell'Unione Europea	15	3	18
di cui: Romania	11	2	13
Altri Paesi europei	12	5	17
di cui: Albania	6	0	6
Bosnia-Erzegovina	2	3	5
Serbia	3	2	5
Africa	37	0	37
di cui: Algeria	5	0	5
Egitto	5	0	5
Gambia	5	0	5
Marocco	13	0	13
Tunisia	6	0	6
Asia	1	0	1
America	3	0	3
Totale	188	19	207

La tabella riporta il dettaglio dei Paesi per i quali il numero di minori è risultato pari o superiore a 5.

Tabella 17 – Delitti a carico dei minori collocati in Comunità nell'anno 2017, secondo la categoria. Situazione al 15 febbraio 2017.

DELITTI	Italiani			Stranieri			Totale		
	m	f	mf	m	f	mf	m	f	Mf
Contro la persona	43	6	49	9	1	10	52	7	59
di cui: Omicidio volontario	5	1	6	1	0	1	6	1	7
Lesioni personali volontarie	14	3	17	4	1	5	18	4	22
Violenze sessuali	6	0	6	1	0	1	7	0	7
Minaccia	8	1	9	1	0	1	9	1	10
Contro famiglia, moralità pubblica, buon costume	13	0	13	1	0	1	14	0	14
di cui: Maltrattamenti in famiglia	13	0	13	1	0	1	14	0	14
Contro il patrimonio	109	9	118	63	9	72	172	18	190
di cui: Furto	38	1	39	28	8	36	66	9	75
Rapina	50	4	54	25	1	26	75	5	80
Estorsione	16	4	20	3	0	3	19	4	23
Ricettazione	5	0	5	6	0	6	11	0	11
Contro l'incolumità pubblica	40	4	44	11	0	11	51	4	55
di cui: Stupefacenti	40	4	44	10	0	10	50	4	54
Contro la fede pubblica	1	0	1	2	0	2	3	0	3
di cui: Falsità in atti e persone	1	0	1	2	0	2	3	0	3
Contro Stato, altre istituzioni, ordine pubblico	6	1	7	2	1	3	8	2	10
di cui: Violenza, resistenza a P.U.	4	0	4	2	1	3	6	1	7
Altri delitti	17	0	17	7	0	7	24	0	24
di cui: Armi	16	0	16	2	0	2	18	0	18
Totale DELITTI	229	20	249	95	11	106	324	31	355

La tabella riporta il dettaglio dei delitti con frequenza pari o superiori a 5 o di particolare gravità.

I dati sono riferiti ai reati per i quali i minori sono stati collocati in Comunità; il numero dei reati è superiore al numero degli ingressi in quanto un minore può essere entrato nella struttura per uno o più reati.

Tabella 18 – Collocamenti in Comunità negli anni dal 2007 al 2016 secondo la nazionalità e il sesso.

Anni	Italiani			Stranieri			Totale		
	m	f	mf	m	f	mf	m	f	mf
2007	1.056	46	1.102	667	127	794	1.723	173	1.896
2008	1.130	65	1.195	651	119	770	1.781	184	1.965
2009	1.160	52	1.212	542	71	613	1.702	123	1.825
2010	1.189	59	1.248	490	83	573	1.679	142	1.821
2011	1.222	75	1.297	540	89	629	1.762	164	1.926
2012	1.225	60	1.285	631	122	753	1.856	182	2.038
2013	1.119	70	1.189	594	111	705	1.713	181	1.894
2014	929	50	979	583	154	737	1.512	204	1.716
2015	864	56	920	623	145	768	1.487	201	1.688
2016	964	64	1.028	692	103	795	1.656	167	1.823

N.B. I dati dell'anno 2016 riportano la situazione del Sistema Informativo dei Servizi Minorili (SISM) alla data del 20 febbraio 2017.

Grafico 4 – Collocamenti in Comunità negli anni dal 2007 al 2016, secondo la nazionalità.

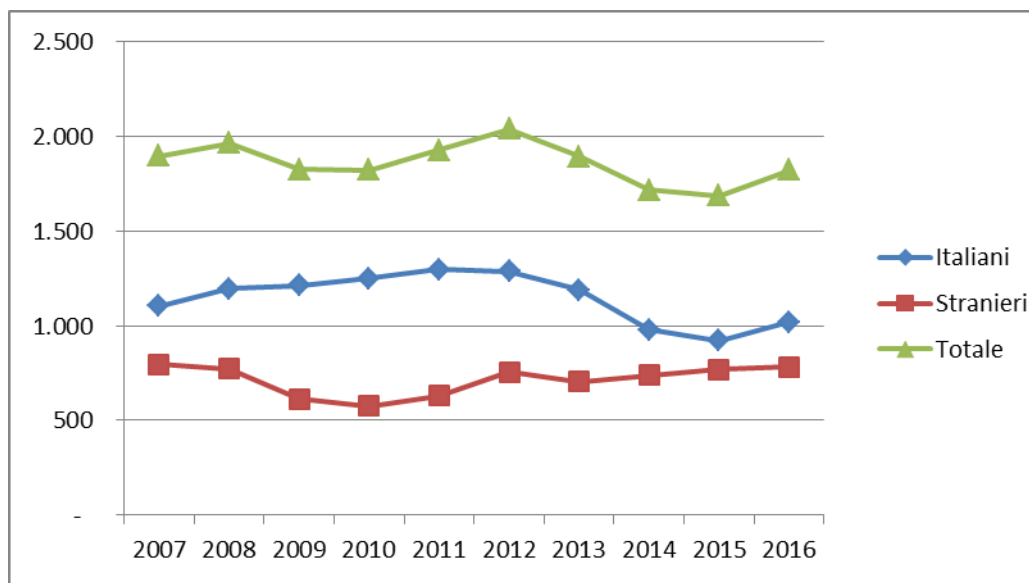
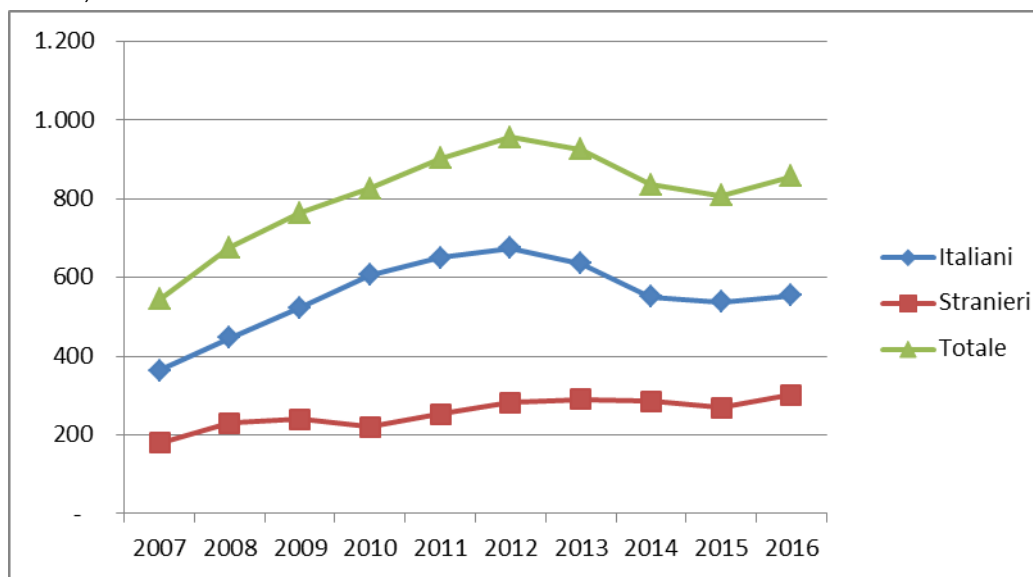


Tabella 19 – Presenza media giornaliera nelle Comunità nel periodo dal 2007 al 2016 secondo la nazionalità e il sesso.

Anni	Italiani			Stranieri			Totale		
	m	f	mf	m	f	mf	m	f	mf
2007	343	21	364	164	16	180	508	37	544
2008	419	28	447	216	14	230	635	42	677
2009	495	29	524	228	12	240	723	41	764
2010	578	29	607	205	15	220	783	44	827
2011	613	37	650	234	20	253	847	57	904
2012	632	43	675	262	20	282	894	63	957
2013	597	38	635	267	23	290	864	61	925
2014	518	33	551	262	24	286	780	57	837
2015	508	30	538	247	23	270	755	53	808
2016	521	34	555	281	21	302	802	55	857

N.B. I dati dell'anno 2016 riportano la situazione del Sistema Informativo dei Servizi Minorili (SISM) alla data del 20 febbraio 2017.

Grafico 5 – Presenza media giornaliera nelle Comunità nel periodo dal 2007 al 2016, secondo la nazionalità.



CENTRI DIURNI POLIFUNZIONALI

Tabella 20 – Minorenni e giovani adulti frequentanti i Centri diurni polifunzionali alla data del 15 febbraio 2017, secondo la sede, la nazionalità e il sesso.

CENTRI DIURNI POLIFUNZIONALI	Italiani			Stranieri			Totale		
	m	f	mf	m	f	mf	m	f	mf
Palermo (PA)	51	2	53	7	0	7	58	2	60
Santa Maria Capua Vetere (CE)	18	2	20	7	0	7	25	2	27
Nisida (NA)	7	0	7	0	0	0	7	0	7
Totale	76	4	80	14	0	14	90	4	94

Tabella 21 – Minorenni e giovani adulti frequentanti i Centri diurni polifunzionali alla data del 15 febbraio 2017, secondo l'età, la nazionalità e il sesso.

Età	Italiani			Stranieri			Totale		
	m	f	mf	m	f	mf	m	f	mf
minori di 14 anni	0	0	0	0	0	0	0	0	0
14 anni	0	0	0	1	0	1	1	0	1
15 anni	5	1	6	0	0	0	5	1	6
16 anni	11	1	12	1	0	1	12	1	13
17 anni	22	0	22	3	0	3	25	0	25
giovani adulti	38	2	40	9	0	9	47	2	49
Totale	76	4	80	14	0	14	90	4	94

Tabella 22 – Minorenni e giovani adulti frequentanti i Centri diurni polifunzionali alla data del 15 febbraio 2017, secondo a provenienza e il sesso.

Paesi di provenienza	Sesso		Totale
	maschi	femmine	
Italia	76	4	80
Altri Paesi dell'Unione Europea	4	0	4
Africa	10	0	10
di cui: Gambia	6	0	6
Totale	90	4	94

La tabella riporta il dettaglio dei Paesi per i quali il numero di minori è risultato pari o superiore a 5.

ISTITUTI PENALI PER I MINORENNI

Tabella 23 - Ingressi e presenza media giornaliera negli Istituti penali per i minorenni nell'anno 2017, per sede. Situazione al 15 febbraio 2017.

IPM	Ingresso stabile (compresi trasferimenti tra IPM)	Presenza media giornaliera	Presenti al 15 febbraio 2017
Torino	17	39,8	41
Pontremoli (MS)**	5	14,4	14
Milano	23	51,0	44
Treviso	8	11,3	11
Bologna	11	20,9	19
Firenze-attività temporaneamente sospesa	0	0,0	0
Roma*	24	57,6	54
Nisida (NA)*	13	60,7	60
Airola (BN)	12	30,5	33
Bari	13	22,7	21
Potenza	2	10,9	11
Catanzaro	5	24,9	23
Palermo	5	23,0	20
Catania	8	52,6	52
Acireale (CT)	2	17,5	18
Caltanissetta	3	10,4	11
Quartucciu (CA)	11	8,6	12
Totale	162	456,6	444

(*) solo femminile

(**) con sezione femminile

Tabella 24 - Detenuti presenti negli IPM alla data del 15 febbraio 2017, secondo la sede dell'IPM e l'età.

IPM	Minorenni		Giovani adulti		Totale
	14-15 anni	16-17 anni	18-20 anni	21-24 anni	
Torino	2	17	17	5	41
Pontremoli (MS) ^(*)	0	4	7	3	14
Milano	2	16	14	12	44
Treviso	0	5	5	1	11
Bologna	0	8	8	3	19
Firenze-attività temporaneamente sospesa	0	0	0	0	0
Roma ^(**)	6	20	18	10	54
Nisida (NA) ^(**)	2	13	30	15	60
Airola (BN)	1	13	14	5	33
Bari	2	10	6	3	21
Potenza	0	2	5	4	11
Catanzaro	0	5	11	7	23
Palermo	0	6	9	5	20
Catania	0	9	31	12	52
Acireale (CT)	1	6	10	1	18
Caltanissetta	0	3	5	3	11
Quartucciu (CA)	0	5	7	0	12
Totale	16	142	197	89	444

^(*) solo femminile

^(**) con sezione femminile

Tabella 25 – Detenuti presenti negli IPM alla data del 15 febbraio 2017, secondo l'età, la nazionalità e il sesso.

Età	Italiani			Stranieri			Totale		
	m	f	mf	m	f	mf	m	f	mf
14-15 anni	6	1	7	8	1	9	14	2	16
16-17 anni	62	2	64	70	8	78	132	10	142
18-20 anni	114	2	116	70	11	81	184	13	197
21-24 anni	60	2	62	22	5	27	82	7	89
Totale	242	7	249	170	25	195	412	32	444

I dati sono acquisiti dal Sistema Informativo dei Servizi Minorili (SISM) e sono riferiti alla situazione alla data del 15 febbraio 2017; l'elaborazione è stata effettuata in data 20 febbraio 2017.

Tabella 26 – Detenuti presenti negli Istituti penali per i minorenni alla data del 15 febbraio 2017, per posizione giuridica, età, nazionalità e sesso.

Minorenni.

Posizione giuridica	Italiani			Stranieri			Totale		
	m	f	mf	m	f	mf	m	f	Mf
In attesa di 1° giudizio	20	0	20	30	4	34	50	4	54
Appellanti	0	0	0	2	0	2	2	0	2
Ricorrenti	2	1	3	1	0	1	3	1	4
Mista senza definitivo	36	2	38	26	1	27	62	3	65
Definitivi	2	0	2	1	1	2	3	1	4
Mista con definitivo	8	0	8	18	3	21	26	3	29
Totale	68	3	71	78	9	87	146	12	158

Giovani adulti.

Posizione giuridica	Italiani			Stranieri			Totale		
	m	f	mf	m	f	mf	m	f	mf
In attesa di 1° giudizio	7	0	7	16	2	18	23	2	25
Appellanti	1	2	3	1	0	1	2	2	4
Ricorrenti	1	0	1	0	0	0	1	0	1
Mista senza definitivo	19	0	19	14	0	14	33	0	33
Definitivi	25	1	26	12	4	16	37	5	42
Mista con definitivo	121	1	122	49	10	59	170	11	181
Totale	174	4	178	92	16	108	266	20	286

Totale.

Posizione giuridica	Italiani			Stranieri			Totale		
	m	f	mf	m	f	mf	m	f	mf
In attesa di 1° giudizio	27	0	27	46	6	52	73	6	79
Appellanti	1	2	3	3	0	3	4	2	6
Ricorrenti	3	1	4	1	0	1	4	1	5
Mista senza definitivo	55	2	57	40	1	41	95	3	98
Definitivi	27	1	28	13	5	18	40	6	46
Mista con definitivo	129	1	130	67	13	80	196	14	210
Totale	242	7	249	170	25	195	412	32	444

Tabella 27 – Ingressi negli Istituti penali per i minorenni nell'anno 2017, secondo il motivo, la nazionalità e il sesso. Situazione al 15 febbraio 2017.

Motivo	Italiani			Stranieri			Totale		
	m	f	mf	m	f	mf	m	f	Mf
Per custodia cautelare									
Dalla libertà	5	0	5	7	2	9	12	2	14
Da CPA	11	0	11	9	1	10	20	1	21
Da prescrizioni per trasformazione di misura	0	0	0	0	0	0	0	0	0
Da permanenza in casa per trasformazione di misura	0	0	0	0	0	0	0	0	0
Da comunità, per trasformazione di misura	2	0	2	1	0	1	3	0	3
Da comunità per nuovo procedimento	1	0	1	1	0	1	2	0	2
Da comunità, per aggravamento (art. 22 c.3)	22	0	22	13	2	15	35	2	37
Da istituto penale per adulti	0	0	0	0	0	0	0	0	0
Per esecuzione di pena									
Dalla libertà	10	1	11	7	3	10	17	4	21
Da comunità	1	0	1	1	0	1	2	0	2
Per revoca o sospensione misura alternativa	2	0	2	4	0	4	6	0	6
Da istituto penale per adulti	1	0	1	2	0	2	3	0	3
Totale	55	1	56	45	8	53	100	9	109

Tabella 28 – Ingressi negli Istituti penali per i minorenni nell'anno 2017, secondo l'età, la nazionalità e il sesso. Situazione al 15 febbraio 2017.

Età	Italiani			Stranieri			Totale		
	m	f	mf	m	f	mf	m	f	mf
14-15 anni	5	0	5	4	2	6	9	2	11
16-17 anni	33	0	33	26	3	29	59	3	62
18-20 anni	11	0	11	11	1	12	22	1	23
21-24 anni	6	1	7	4	2	6	10	3	13
Totale	55	1	56	45	8	53	100	9	109

Tabella 29 - Ingressi negli Istituti penali per i minorenni nell'anno 2017, secondo la provenienza e il sesso. Situazione al 15 febbraio 2017.

Paesi di provenienza	Sesso		Totale
	maschi	femmine	
Italia	55	1	56
Altri Paesi dell'Unione Europea	9	4	13
di cui: Romania	6	4	10
Altri Paesi europei	12	3	15
di cui: Bosnia-Erzegovina	4	2	6
Africa	20	0	20
di cui: Marocco	10	0	10
Asia	3	1	4
America	1	0	1
Totale	100	9	109

La tabella riporta il dettaglio dei Paesi per i quali il numero di minori è risultato pari o superiore a 5.

I dati sono acquisiti dal Sistema Informativo dei Servizi Minorili (SISM) e sono riferiti alla situazione alla data del 15 febbraio 2017; l'elaborazione è stata effettuata in data 20 febbraio 2017.

Tabella 30 – Delitti a carico dei minori entrati negli Istituti penali per i minorenni nell'anno 2017, secondo la categoria. Situazione al 15 febbraio 2017.

DELITTI	Italiani			Stranieri			Totale		
	m	F	mf	m	f	mf	m	f	Mf
Contro la persona	13	0	13	9	0	9	22	0	22
di cui: Omicidio volontario	5	0	5	1	0	1	6	0	6
Lesioni personali volontarie	7	0	7	6	0	6	13	0	13
Contro famiglia, moralità pubblica, buon costume	4	0	4	0	0	0	4	0	4
Contro il patrimonio	48	1	49	44	8	52	92	9	101
di cui: Furto	11	1	12	22	7	29	33	8	41
Rapina	33	0	33	17	1	18	50	1	51
Ricettazione	4	0	4	2	0	2	6	0	6
Contro l'incolumità pubblica	11	0	11	5	1	6	16	1	17
di cui: Stupefacenti	11	0	11	5	1	6	16	1	17
Contro la fede pubblica	0	0	0	1	1	2	1	1	2
Contro Stato, altre istituzioni, ordine pubblico	6	0	6	2	0	2	8	0	8
di cui: Violenza, resistenza a P.U.	5	0	5	2	0	2	7	0	7
Altri delitti	7	0	7	5	0	5	12	0	12
di cui: Armi	7	0	7	4	0	4	11	0	11
Totale DELITTI	89	1	90	66	10	76	155	11	166

La tabella riporta il dettaglio dei delitti con frequenza pari o superiori a 5 o di particolare gravità.

I dati sono riferiti ai reati per i quali i minori sono entrati in IPM; il numero dei reati è superiore al numero degli ingressi in quanto un minore può essere entrato nella struttura per uno o più reati.

Tabella 31 – Uscite dagli Istituti penali per i minorenni nell'anno 2017, secondo il motivo, la nazionalità e il sesso. Situazione al 15 febbraio 2017.

Motivi di uscita	Italiani			Stranieri			Totale		
	m	f	mf	m	f	mf	m	f	mf
Da custodia cautelare									
Decorrenza termini custodia cautelare	0	0	0	1	0	1	1	0	1
Revoca della custodia cautelare	1	0	1	2	0	2	3	0	3
Remissione in libertà	1	0	1	2	1	3	3	1	4
Prescrizioni	0	0	0	1	0	1	1	0	1
Permanenza in casa	2	0	2	0	0	0	2	0	2
Collocamento in comunità (compresi fine aggravamento)	37	1	38	22	1	23	59	2	61
Sospensione del processo e messa alla prova	0	0	0	3	0	3	3	0	3
Arresti domiciliari	1	0	1	0	0	0	1	0	1
Sospensione condizionale della pena	1	0	1	5	1	6	6	1	7
Provvedimento del giudice a seguito di udienza	0	1	1	0	0	0	0	1	1
Estradizione	0	0	0	0	1	1	0	1	1
Da espiazione pena									
Espiazione della pena	9	0	9	2	1	3	11	1	12
Differimento esecuzione pena	0	1	1	0	3	3	0	4	4
Sospensione esecuzione pena	0	0	0	0	0	0	0	0	0
Sospensione condizionale della pena	0	0	0	1	0	1	1	0	1
Concessione liberazione anticipata	0	0	0	0	0	0	0	0	0
Concessione libertà controllata	1	0	1	0	0	0	1	0	1
Liberazione condizionale	0	1	1	0	0	0	0	1	1
Affidamento in prova al servizio sociale	3	0	3	4	0	4	7	0	7
Detenzione domiciliare	3	0	3	2	1	3	5	1	6
Concessione Legge 199/2010	5	0	5	2	1	3	7	1	8
Trasferimenti a strutture per adulti									
A strutture per adulti	3	0	3	2	0	2	5	0	5
Totale	67	4	71	49	10	59	116	14	130

I dati sono acquisiti dal Sistema Informativo dei Servizi Minorili (SISM) e sono riferiti alla situazione alla data del 15 febbraio 2017; l'elaborazione è stata effettuata in data 20 febbraio 2017.

Tabella 32 – Ingressi negli Istituti penali per i minorenni negli anni dal 2007 al 2016, secondo la nazionalità e il sesso.

Anni	Italiani			Stranieri			Totale		
	m	f	mf	m	f	mf	m	f	mf
2007	609	36	645	536	156	692	1.145	192	1.337
2008	657	37	694	524	129	653	1.181	166	1.347
2009	666	33	699	414	109	523	1.080	142	1.222
2010	689	24	713	355	104	459	1.044	128	1.172
2011	714	21	735	409	102	511	1.123	123	1.246
2012	649	18	667	466	119	585	1.115	137	1.252
2013	634	19	653	422	126	548	1.056	145	1.201
2014	509	14	523	357	112	469	866	126	992
2015	480	26	506	425	137	562	905	163	1.068
2016	549	25	574	458	109	567	1.007	134	1.141

N.B. I dati dell'anno 2016 riportano la situazione del Sistema Informativo dei Servizi Minorili (SISM) alla data del 20 febbraio 2017.

Grafico 6 – Ingressi negli Istituti penali per i minorenni negli anni dal 2007 al 2016 secondo la nazionalità.

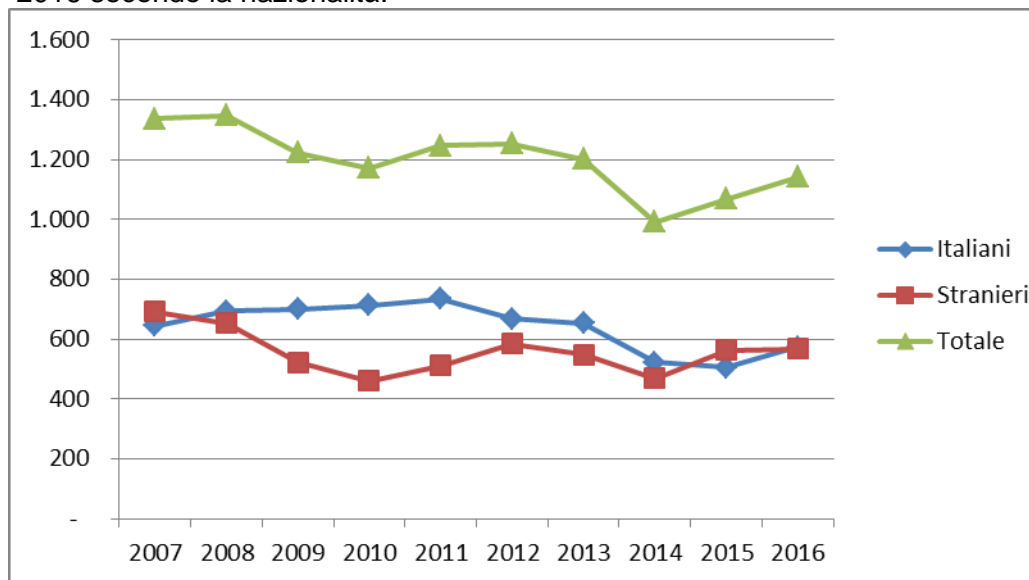


Tabella 33 – Presenza media giornaliera negli Istituti penali per i minorenni nel periodo dal 2007 al 2016 secondo la nazionalità e il sesso.

Anni	Italiani			Stranieri			Totale		
	m	f	mf	m	f	mf	m	f	mf
2007	199	6	205	182	36	218	380	42	422
2008	244	13	257	179	33	212	422	46	468
2009	290	6	296	179	28	207	469	34	503
2010	300	9	308	138	28	165	438	36	474
2011	319	6	325	140	21	161	459	27	486
2012	304	4	308	170	30	200	474	34	508
2013	263	5	268	155	29	184	418	34	452
2014	220	5	225	122	18	140	342	23	365
2015	233	7	240	167	29	196	400	36	436
2016	253	11	264	176	33	209	429	44	473

N.B. I dati dell'anno 2016 riportano la situazione del Sistema Informativo dei Servizi Minorili (SISM) alla data del 20 febbraio 2017.

Grafico 7 – Presenza media giornaliera negli Istituti penali per i minorenni nel periodo dal 2007 al 2016 secondo la nazionalità.

