

# **I Servizi della Giustizia minorile**

## ***15 ottobre 2016***

### **Dati statistici**

Dipartimento Giustizia minorile e di comunità  
Ufficio I del Capo Dipartimento  
Servizio Statistica  
Via Damiano Chiesa, 24 00136 - Roma  
Tel. 06/68188268 – 274 – 279 - 297  
E-mail: [statistiche.dgmc@giustizia.it](mailto:statistiche.dgmc@giustizia.it)

**Aggiornamento al 15 del mese**

## **Premessa**

La presente analisi statistica è stata pensata per fornire un quadro sintetico e aggiornato dei minori autori di reato **in carico** ai Servizi della Giustizia Minorile:

- agli *Uffici di Servizio Sociale per i minorenni* (USSM), che seguono i minori in tutte le fasi del procedimento penale, in particolare nell'attuazione dei provvedimenti giudiziari che non comportano una limitazione totale della libertà;
- ai Servizi minorili residenziali:
  - i *Centri di prima accoglienza* (CPA), che ospitano temporaneamente i minori arrestati, fermati o accompagnati a seguito di flagranza di reato;
  - le *Comunità*, ministeriali e del privato sociale, in cui sono collocati i minori sottoposti alla specifica misura cautelare prevista dall'art.22 del D.P.R.448/88 (collocamento in comunità);
  - gli *Istituti penali per i minorenni* (IPM), che accolgono i minori detenuti in custodia cautelare o in esecuzione di pena.

La maggior parte dei minori autori di reato è in carico agli USSM nell'ambito di misure all'esterno; la detenzione, infatti, assume per i minorenni carattere di residualità, per lasciare spazio a percorsi e risposte alternativi, sempre a carattere penale.

Negli ultimi anni si sta assistendo ad una sempre maggiore applicazione del collocamento in comunità, non solo quale misura cautelare, ma anche nell'ambito di altri provvedimenti giudiziari, per la sua capacità di contemperare le esigenze educative con quelle contenitive di controllo.

L'utenza dei Servizi minorili è prevalentemente maschile; le ragazze sono soprattutto di nazionalità straniera e provengono dall'area dell'ex Jugoslavia e dalla Romania.

La presenza degli stranieri è maggiormente evidente nei Servizi residenziali; i dati sulle provenienze evidenziano come, negli ultimi anni, alle nazionalità tipiche della criminalità minorile, quali il Marocco, la Romania, l'Albania e i Paesi dell'ex Jugoslavia, tutt'ora prevalenti, si siano affiancate altre nazionalità, singolarmente poco rilevanti in termini numerici, ma che hanno contribuito a rendere multietnico e più complesso il quadro complessivo dell'utenza.

La criminalità minorile è connotata dalla prevalenza dei reati contro il patrimonio e, in particolare, dei reati di furto e rapina. Frequenti sono anche le violazioni delle disposizioni in materia di sostanze stupefacenti, mentre tra i reati contro la persona prevalgono le lesioni personali volontarie.

Relativamente ai soggetti in carico agli Uffici di servizio sociale occorre tenere presente che, a distanza di cinque anni dall'introduzione del sistema SISM, al fine di assicurare una sempre maggiore precisione e accuratezza dei dati, gli Uffici stanno procedendo alla chiusura dei fascicoli dei minori per i quali non sono più effettuati da tempo interventi.

Nel contempo, il numero dei soggetti in carico sta risentendo anche degli effetti della modifica normativa introdotta dal Decreto Legge 26 giugno 2014 n. 92, convertito con modificazioni in Legge 11 agosto 2014, n.117, che ha determinato un aumento dell'utenza avendo esteso la competenza dei Servizi minorili fino al compimento dei 25 anni di età dei cosiddetti "giovani adulti".<sup>1</sup>

A cura dell'Ufficio I del Capo Dipartimento – Servizio Statistica:  
Concetto Zanghi (dirigente)  
Maria Stefania Totaro  
Viviana Condrò  
Monica Nolfo  
Irene Pergolini

---

<sup>1</sup> Si tratta di ragazzi che hanno compiuto il reato da minorenni e che, secondo quanto previsto dalle disposizioni di attuazione del processo penale minorile, rimangono in carico ai Servizi minorili fino all'età di 21 anni (art.24 D.Lgs.28 luglio 1989 n. 272). Il Decreto Legge 26 giugno 2014 n. 92, convertito con modificazioni in Legge 11 agosto 2014, n.117, ha recentemente modificato tale normativa estendendo la competenza dei Servizi minorili fino al compimento dei 25 anni, sempre che, per quanti abbiano già compiuto il ventunesimo anno, non ricorrano particolari ragioni di sicurezza valutate dal giudice competente, tenuto conto anche delle finalità educative.

# Minorenni e giovani adulti in carico ai Servizi della Giustizia Minorile

## Dati di riepilogo - Situazione al 15 ottobre 2016

Servizi minorili	Sesso		Totale
	maschi	femmine	

### Presenti nei Servizi residenziali

Centri di prima accoglienza	56	1	
Istituti penali per i minorenni	431	46	477
Comunità ministeriali	37	0	37
Comunità private	807	59	866
Totale	1.280	106	1.386

### In carico agli Uffici di servizio sociale per i minorenni (\*)

In messa alla prova (**)	1.725	113	1.838
In misura alternativa, sostitutiva, di sicurezza, cautelare (prescrizioni e permanenza in casa) (***)	386	51	437
Per indagini sociali e progetti trattamentali	4.196	583	4.779
Totale	6.307	747	7.054

### Frequentanti i Centri diurni polifunzionali

N. minori	73	1	74
-----------	----	---	----

(\*) I dati sono riferiti ai soli soggetti in carico per:

- l'esecuzione di un provvedimento,
- indagini sociali e progetti trattamentali.

Non sono conteggiati i soggetti che, pur in carico all'Ufficio di Servizio Sociale, sono presenti nei Servizi residenziali di cui sopra.

(\*\*) Non sono compresi i 446 soggetti in messa alla prova in comunità, pur in carico agli USSM.

(\*\*\*) Non sono compresi i 48 soggetti che eseguono queste misure in comunità, pur in carico agli USSM.

## UFFICI DI SERVIZIO SOCIALE PER I MINORENNI

Tabella 1 - Soggetti in carico agli Uffici di servizio sociale per i minorenni nell'anno 2016, secondo il periodo di presa in carico, la nazionalità e il sesso. Situazione al 15 ottobre 2016.

Periodo di presa in carico	Italiani			Stranieri			Totale		
	m	f	mf	m	f	mf	m	f	mf
Presi in carico per la prima volta nel 2016	3.995	612	<b>4.607</b>	1.354	218	<b>1.572</b>	5.349	830	<b>6.179</b>
In carico da periodi precedenti	9.446	1.085	<b>10.531</b>	2.999	514	<b>3.513</b>	12.445	1.599	<b>14.044</b>
<b>Totale</b>	<b>13.441</b>	<b>1.697</b>	<b>15.138</b>	<b>4.353</b>	<b>732</b>	<b>5.085</b>	<b>17.794</b>	<b>2.429</b>	<b>20.223</b>

Fonte: Sistema Informativo dei Servizi Minorili (SISM). Elaborazione del 17 ottobre 2016.

Tabella 2a - Soggetti in carico agli Uffici di servizio sociale per i minorenni nell'anno 2016, secondo l'età alla prima presa in carico, la nazionalità e il sesso. Situazione al 15 ottobre 2016.

Età alla prima presa in carico	Italiani			Stranieri			Totale		
	m	f	mf	m	f	mf	m	f	mf
meno di 14 anni	89	23	<b>112</b>	25	10	<b>35</b>	114	33	<b>147</b>
14 anni	924	133	<b>1.057</b>	278	111	<b>389</b>	1.202	244	<b>1.446</b>
15 anni	2.345	324	<b>2.669</b>	656	150	<b>806</b>	3.001	474	<b>3.475</b>
16 anni	3.281	410	<b>3.691</b>	992	150	<b>1.142</b>	4.273	560	<b>4.833</b>
17 anni	3.711	417	<b>4.128</b>	1.337	172	<b>1.509</b>	5.048	589	<b>5.637</b>
giovani adulti	3.091	390	<b>3.481</b>	1.065	139	<b>1.204</b>	4.156	529	<b>4.685</b>
<b>Totale</b>	<b>13.441</b>	<b>1.697</b>	<b>15.138</b>	<b>4.353</b>	<b>732</b>	<b>5.085</b>	<b>17.794</b>	<b>2.429</b>	<b>20.223</b>

Fonte: Sistema Informativo dei Servizi Minorili (SISM). Elaborazione del 17 ottobre 2016.

Tabella 2b - Soggetti in carico agli Uffici di servizio sociale per i minorenni nell'anno 2016, secondo l'età nel periodo considerato, la nazionalità e il sesso. Situazione al 15 ottobre 2016.

Età nel periodo considerato	Italiani			Stranieri			Totale		
	m	f	mf	m	f	mf	m	f	mf
meno di 14 anni	49	16	<b>65</b>	15	4	<b>19</b>	64	20	<b>84</b>
14 anni	299	71	<b>370</b>	88	36	<b>124</b>	387	107	<b>494</b>
15 anni	1.135	200	<b>1.335</b>	286	82	<b>368</b>	1.421	282	<b>1.703</b>
16 anni	2.073	333	<b>2.406</b>	614	107	<b>721</b>	2.687	440	<b>3.127</b>
17 anni	2.962	374	<b>3.336</b>	986	171	<b>1.157</b>	3.948	545	<b>4.493</b>
giovani adulti	6.923	703	<b>7.626</b>	2.364	332	<b>2.696</b>	9.287	1.035	<b>10.322</b>
<b>Totale</b>	<b>13.441</b>	<b>1.697</b>	<b>15.138</b>	<b>4.353</b>	<b>732</b>	<b>5.085</b>	<b>17.794</b>	<b>2.429</b>	<b>20.223</b>

L'età è calcolata all'inizio dell'anno per i soggetti in carico da periodi precedenti, alla presa in carico per i nuovi soggetti.

Fonte: Sistema Informativo dei Servizi Minorili (SISM). Elaborazione del 17 ottobre 2016.

Tabella 3 - Soggetti in carico agli Uffici di servizio sociale per i minorenni nell'anno 2016, secondo la provenienza e il sesso. Situazione al 15 ottobre 2016.

Paesi di provenienza	Sesso		Totale
	maschi	femmine	
<b>Italia</b>	<b>13.441</b>	<b>1.697</b>	<b>15.138</b>
<b>Paesi dell'Unione Europea</b>	<b>1.022</b>	<b>340</b>	<b>1.362</b>
di cui: Croazia	67	101	168
Polonia	44	6	50
Romania	811	217	1.028
<b>Altri Paesi europei</b>	<b>1.061</b>	<b>238</b>	<b>1.299</b>
di cui: Albania	522	28	550
Bosnia-Erzegovina	86	104	190
Kosovo	61	5	66
Macedonia	72	16	88
Moldova	101	17	118
Serbia	102	51	153
Ucraina	65	9	74
<b>Africa</b>	<b>1.732</b>	<b>93</b>	<b>1.825</b>
di cui: Egitto	232	4	236
Gambia	104	1	105
Ghana	51	4	55
Marocco	747	51	798
Nigeria	68	4	72
Senegal	116	4	120
Tunisia	226	12	238
<b>Asia</b>	<b>224</b>	<b>15</b>	<b>239</b>
di cui: Pakistan	52	1	53
<b>America</b>	<b>309</b>	<b>45</b>	<b>354</b>
di cui: Brasile	51	11	62
Ecuador	87	7	94
<b>Oceania</b>	<b>1</b>	<b>-</b>	<b>1</b>
<b>Apolidi</b>	<b>4</b>	<b>1</b>	<b>5</b>
<b>Totale</b>	<b>17.794</b>	<b>2.429</b>	<b>20.223</b>

La tabella riporta il dettaglio dei Paesi per i quali il numero di minori è risultato pari o superiore a 50.  
Fonte: Sistema Informativo dei Servizi Minorili (SISM). Elaborazione del 17 ottobre 2016.

Tabella 4 - Soggetti in carico agli Uffici di servizio sociale per i minorenni nell'anno 2016, secondo la sede e il periodo di presa in carico. Situazione al 15 ottobre 2016.

USSM	Periodo di presa in carico		Totale
	Presi in carico per la prima volta nel 2016	Già in carico all'inizio dell'anno da periodi precedenti	
Ancona	191	550	741
Bari	375	806	1.181
Bologna	988	1.814	2.802
Bolzano	60	124	184
Brescia	167	478	645
Cagliari	234	376	610
Caltanissetta	176	590	766
Campobasso	70	149	219
Catania	312	1.040	1.352
Catanzaro	246	348	594
Firenze	304	440	744
Genova	428	498	926
L'Aquila	139	390	529
Lecce	264	468	732
Messina	104	478	582
Milano	131	359	490
Napoli	288	664	952
Palermo	375	702	1.077
Perugia	151	264	415
Potenza	94	262	356
Reggio Calabria	100	308	408
Roma	359	1.154	1.513
Salerno	86	199	285
Sassari	119	237	356
Taranto	113	337	450
Torino	181	533	714
Trento	104	236	340
Trieste	146	415	561
Venezia	166	734	900

I minori in carico a più USSM sono conteggiati in corrispondenza di ciascuno di essi; la somma dei dati delle diverse sedi USSM è superiore al numero effettivo dei soggetti in carico nel periodo in esame e, per questo motivo, non è riportata in tabella.

Fonte: Sistema Informativo dei Servizi Minorili (SISM). Elaborazione del 17 ottobre 2016.

Tabella 5 – Reati dei soggetti in carico agli Uffici di servizio sociale per i minorenni nell'anno 2016, secondo la categoria. Situazione al 15 ottobre 2016.

REATI	Italiani			Stranieri			Totale		
	m	f	mf	m	f	mf	m	f	mf
<b>DELITTI</b>									
<b>Contro la persona</b>	<b>8.660</b>	<b>1.207</b>	<b>9.867</b>	<b>2.993</b>	<b>311</b>	<b>3.304</b>	<b>11.653</b>	<b>1.518</b>	<b>13.171</b>
di cui: Omicidio volontario consumato	60	5	65	23	5	28	83	10	93
Omicidio volontario tentato	127	3	130	48	1	49	175	4	179
Percosse	352	69	421	148	16	164	500	85	585
Lesioni personali volontarie	3.409	402	3.811	1.351	117	1.468	4.760	519	5.279
Rissa	377	34	411	134	6	140	511	40	551
Sfruttamento pornografia minorile	200	32	232	11	1	12	211	33	244
Sequestro di persona	71	8	79	29	4	33	100	12	112
Violenze sessuali	637	10	647	236	11	247	873	21	894
Atti sessuali con minorenne	109	1	110	26	1	27	135	2	137
Violenza privata	471	67	538	238	27	265	709	94	803
Minaccia	1.291	214	1.505	413	56	469	1.704	270	1.974
Atti persecutori (stalking)	203	27	230	40	5	45	243	32	275
Violazione di domicilio	120	4	124	28	4	32	148	8	156
Ingiuria	828	248	1.076	193	47	240	1.021	295	1.316
Diffamazione	116	45	161	13	5	18	129	50	179
<b>Contro famiglia, moralità pubblica, buon costume</b>	<b>309</b>	<b>37</b>	<b>346</b>	<b>86</b>	<b>11</b>	<b>97</b>	<b>395</b>	<b>48</b>	<b>443</b>
di cui: Maltrattamenti in famiglia	220	35	255	51	4	55	271	39	310
<b>Contro il patrimonio</b>	<b>13.443</b>	<b>1.187</b>	<b>14.630</b>	<b>7.352</b>	<b>1.853</b>	<b>9.205</b>	<b>20.795</b>	<b>3.040</b>	<b>23.835</b>
di cui: Furto	6.075	757	6.832	3.874	1.604	5.478	9.949	2.361	12.310
Rapina	3.008	149	3.157	1.551	142	1.693	4.559	291	4.850
Estorsione	704	35	739	268	23	291	972	58	1.030
Danni	1.628	129	1.757	535	35	570	2.163	164	2.327
Truffa	145	23	168	64	3	67	209	26	235
Ricettazione	1.776	84	1.860	1.015	43	1.058	2.791	127	2.918
<b>Contro l'incolumità pubblica</b>	<b>4.340</b>	<b>214</b>	<b>4.554</b>	<b>878</b>	<b>22</b>	<b>900</b>	<b>5.218</b>	<b>236</b>	<b>5.454</b>
di cui: Stupefacenti	4.086	202	4.288	815	20	835	4.901	222	5.123
Incendio	77	4	81	20	1	21	97	5	102
Danneggiamento seguito da incendio	143	6	149	36	1	37	179	7	186
<b>Contro la fede pubblica</b>	<b>376</b>	<b>75</b>	<b>451</b>	<b>299</b>	<b>117</b>	<b>416</b>	<b>675</b>	<b>192</b>	<b>867</b>
di cui: Falsità in atti e persone	302	68	370	260	115	375	562	183	745
<b>Contro Stato, altre istituzioni, ordine pubblico</b>	<b>1.911</b>	<b>213</b>	<b>2.124</b>	<b>729</b>	<b>91</b>	<b>820</b>	<b>2.640</b>	<b>304</b>	<b>2.944</b>
di cui: Violenza, resistenza a P.U.	1.507	109	1.616	628	62	690	2.135	171	2.306
Contro l'ordine pubblico	80	3	83	35	1	36	115	4	119
<b>Altri delitti</b>	<b>715</b>	<b>15</b>	<b>730</b>	<b>228</b>	<b>2</b>	<b>230</b>	<b>943</b>	<b>17</b>	<b>960</b>
di cui: Armi	530	2	532	53	-	53	583	2	585
Norme in materia di immigrazione	1	-	1	135	-	135	136	-	136
Codice della strada	38	-	38	4	-	4	42	-	42
<b>Totale DELITTI</b>	<b>29.754</b>	<b>2.948</b>	<b>32.702</b>	<b>12.565</b>	<b>2.407</b>	<b>14.972</b>	<b>42.319</b>	<b>5.355</b>	<b>47.674</b>
<b>CONTRAVVENZIONI</b>	<b>2.192</b>	<b>127</b>	<b>2.319</b>	<b>749</b>	<b>108</b>	<b>857</b>	<b>2.941</b>	<b>235</b>	<b>3.176</b>
di cui: Armi	1.273	53	1.326	447	55	502	1.720	108	1.828
Ordine pubblico e tranquillità pubblica	428	49	477	143	11	154	571	60	631
Incolumità pubblica	152	2	154	24	-	24	176	2	178
Prevenzione di talune specie di reati	101	12	113	24	39	63	125	51	176
Codice della strada	191	9	200	28	1	29	219	10	229
<b>SANZIONI AMMINISTRATIVE</b>	<b>1.783</b>	<b>27</b>	<b>1.810</b>	<b>293</b>	<b>11</b>	<b>304</b>	<b>2.076</b>	<b>38</b>	<b>2.114</b>
di cui: Codice della strada	1.777	27	1.804	292	11	303	2.069	38	2.107
<b>TOTALE COMPLESSIVO</b>	<b>33.729</b>	<b>3.102</b>	<b>36.831</b>	<b>13.607</b>	<b>2.526</b>	<b>16.133</b>	<b>47.336</b>	<b>5.628</b>	<b>52.964</b>

I dati sono riferiti ai reati dei procedimenti penali a carico dei minori nel periodo in esame; il numero dei reati è superiore al numero dei minori in quanto un minore può avere a carico uno o più reati.

La tabella riporta il dettaglio delle tipologie di reato con frequenza pari o superiore a 100 o di particolare interesse.

Fonte: Sistema Informativo dei Servizi Minorili (SISM). Elaborazione del 17 ottobre 2016.



Tabella 6 – Soggetti in carico agli Uffici di servizio sociale per i minorenni negli anni dal 2007 al 2015 secondo la nazionalità e il sesso.

Anni	Italiani			Stranieri			Totale		
	m	f	mf	m	f	mf	m	f	mf
<b>2007</b>	10.689	1.083	<b>11.772</b>	2.516	456	<b>2.972</b>	13.205	1.539	<b>14.744</b>
<b>2008</b>	13.015	1.382	<b>14.397</b>	2.944	473	<b>3.417</b>	15.959	1.855	<b>17.814</b>
<b>2009</b>	14.023	1.457	<b>15.480</b>	2.981	424	<b>3.405</b>	17.004	1.881	<b>18.885</b>
<b>2010</b>	14.335	1.337	<b>15.672</b>	2.387	304	<b>2.691</b>	16.722	1.641	<b>18.363</b>
<b>2011</b>	15.260	1.624	<b>16.884</b>	2.870	403	<b>3.273</b>	18.130	2.027	<b>20.157</b>
<b>2012</b>	14.885	1.745	<b>16.630</b>	3.322	455	<b>3.777</b>	18.207	2.200	<b>20.407</b>
<b>2013</b>	14.509	1.713	<b>16.222</b>	3.469	522	<b>3.991</b>	17.978	2.235	<b>20.213</b>
<b>2014</b>	14.192	1.748	<b>15.940</b>	3.661	594	<b>4.255</b>	17.853	2.342	<b>20.195</b>
<b>2015</b>	14.136	1.777	<b>15.913</b>	3.937	688	<b>4.625</b>	18.073	2.465	<b>20.538</b>

Grafico 1 – Soggetti in carico agli Uffici di servizio sociale per i minorenni negli anni dal 2007 al 2015 secondo la nazionalità.

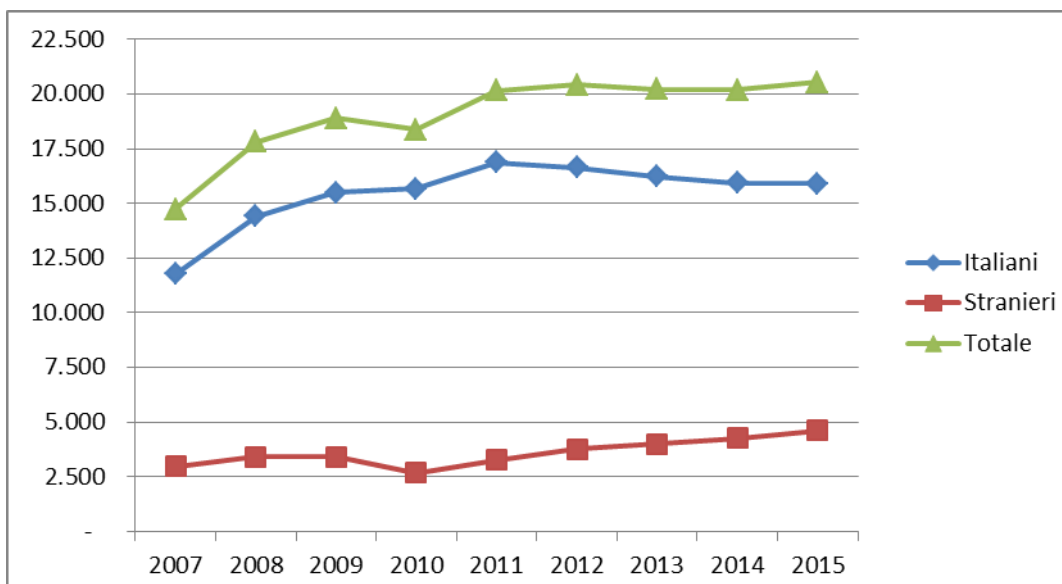
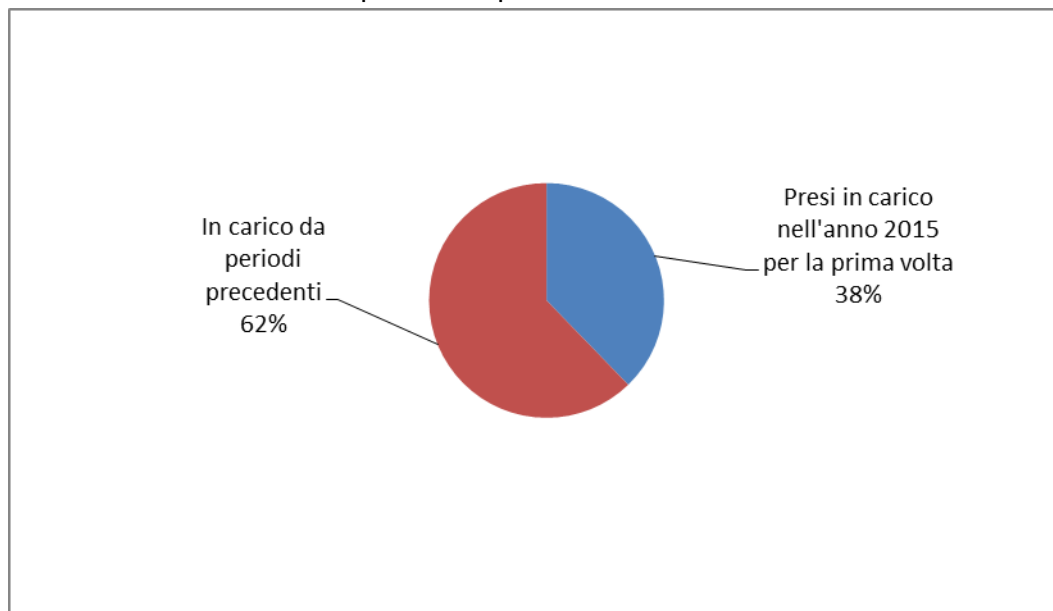


Grafico 2 – Soggetti in carico agli Uffici di servizio sociale per i minorenni nell'anno 2015 secondo il periodo di presa in carico.



## CENTRI DI PRIMA ACCOGLIENZA

Tabella 7 – Ingressi e presenza media giornaliera nei Centri di prima accoglienza nell'anno 2016, per sede di CPA. Situazione al 15 ottobre 2016.

CPA	Ingresso stabile (compresi trasferimenti tra CPA)	Presenza media giornaliera	Presenti al 15 ottobre 2016
Torino	65	0,6	0
Genova	18	0,2	0
Milano	143	1,6	1
Brescia (*)	17	0,2	0
Treviso	34	0,4	0
Trieste (*)	4	0,1	1
Trento (**)	0	0,0	0
Bologna	56	0,6	0
Firenze	42	0,5	0
Roma	311	3,6	1
Ancona	2	0,0	0
L'Aquila	13	0,1	0
Napoli (***)	129	1,4	0
Nisida (NA) (***)	4	0,1	0
Salerno	18	0,2	0
Bari	38	0,4	0
Lecce	9	0,1	2
Taranto (**)	0	0,0	0
Catanzaro	10	0,1	0
Reggio Calabria (**)	0	0,0	0
Potenza	0	0,0	0
Palermo	79	0,8	1
Messina (**)	0	0,0	0
Caltanissetta	22	0,3	0
Catania	104	1,2	0
Quartucciu (CA)	33	0,3	0
Sassari	2	0,0	0
<b>Totale</b>	<b>1.153</b>	<b>12,9</b>	<b>6</b>

(\*) CPA svolti in strutture comunitarie private convenzionate.

(\*\*) L'attività è sospesa a decorrere dal 7 marzo 2016.

(\*\*\*) Napoli = maschile; Nisida (NA) = femminile

Fonte: Sistema Informativo dei Servizi Minorili (SISM). Elaborazione del 17 ottobre 2016.

Tabella 8 – Ingressi nei Centri di prima accoglienza nell'anno 2016, secondo l'età, la nazionalità e il sesso. Situazione al 15 ottobre 2016.

Età	Italiani			Stranieri			Totale		
	m	f	mf	m	f	mf	m	f	mf
<b>minori di 14 anni</b>	1	1	<b>2</b>	5	19	<b>24</b>	6	20	<b>26</b>
<b>14 anni</b>	29	6	<b>35</b>	24	30	<b>54</b>	53	36	<b>89</b>
<b>15 anni</b>	115	4	<b>119</b>	72	26	<b>98</b>	187	30	<b>217</b>
<b>16 anni</b>	164	11	<b>175</b>	119	24	<b>143</b>	283	35	<b>318</b>
<b>17 anni</b>	231	15	<b>246</b>	217	32	<b>249</b>	448	47	<b>495</b>
<b>18 anni e oltre</b>	1	-	<b>1</b>	2	4	<b>6</b>	3	4	<b>7</b>
<b>Totale</b>	<b>541</b>	<b>37</b>	<b>578</b>	<b>439</b>	<b>135</b>	<b>574</b>	<b>980</b>	<b>172</b>	<b>1.152</b>

Fonte: Sistema Informativo dei Servizi Minorili (SISM). Elaborazione del 17 ottobre 2016.

Tabella 9 - Ingressi nei Centri di prima accoglienza nell'anno 2016, secondo la provenienza e il sesso. Situazione al 15 ottobre 2016.

Paesi di provenienza	Sesso		Totale
	maschi	femmine	
<b>Italia</b>	<b>541</b>	<b>37</b>	<b>578</b>
<b>Altri Paesi dell'Unione Europea</b>	<b>114</b>	<b>53</b>	<b>167</b>
di cui: Croazia	22	16	38
Romania	90	32	122
<b>Altri Paesi europei</b>	<b>68</b>	<b>78</b>	<b>146</b>
di cui: Albania	20	1	21
Bosnia-Erzegovina	17	46	63
Serbia	17	30	47
<b>Africa</b>	<b>222</b>	<b>2</b>	<b>224</b>
di cui: Egitto	75	-	75
Gambia	35	-	35
Marocco	44	2	46
Senegal	20	-	20
Tunisia	15	-	15
<b>America</b>	<b>14</b>	<b>1</b>	<b>15</b>
<b>Asia</b>	<b>20</b>	<b>-</b>	<b>20</b>
di cui: Cina	14	-	14
<b>Apolide</b>	<b>1</b>	<b>1</b>	<b>2</b>
<b>Totale</b>	<b>980</b>	<b>172</b>	<b>1.152</b>

La tabella riporta il dettaglio dei Paesi per i quali il numero di minori è risultato pari o superiore a 10.

Fonte: Sistema Informativo dei Servizi Minorili (SISM). Elaborazione del 17 ottobre 2016.

Tabella 10 – Delitti a carico dei minori entrati nei Centri di prima accoglienza nell'anno 2016, secondo la categoria. Situazione al 15 ottobre 2016.

DELITTI	Italiani			Stranieri			Totale		
	m	f	mf	m	f	mf	m	f	mf
<b>Contro la persona</b>	<b>96</b>	<b>2</b>	<b>98</b>	<b>58</b>	<b>6</b>	<b>64</b>	154	8	162
di cui: Omicidio volontario consumato	3	-	3	-	-	-	3	-	3
Omicidio volontario tentato	15	-	15	4	-	4	19	-	19
Lesioni personali volontarie	49	2	51	40	3	43	89	5	94
Sequestro di persona	5	-	5	4	1	5	9	1	10
Violenze sessuali	11	-	11	6	-	6	17	-	17
<b>Contro il patrimonio</b>	<b>387</b>	<b>35</b>	<b>422</b>	<b>359</b>	<b>128</b>	<b>487</b>	<b>746</b>	<b>163</b>	<b>909</b>
di cui: Furto	174	28	202	183	116	299	357	144	501
Rapina	163	6	169	113	11	124	276	17	293
Estorsione	23	1	24	23	-	23	46	1	47
Sequestro di persona a scopo di estorsione	-	-	-	12	-	12	12	-	12
Danni	8	-	8	8	-	8	16	-	16
Ricettazione	19	-	19	20	1	21	39	1	40
<b>Contro l'incolumità pubblica</b>	<b>194</b>	<b>7</b>	<b>201</b>	<b>71</b>	<b>3</b>	<b>74</b>	<b>265</b>	<b>10</b>	<b>275</b>
di cui: Stupefacenti	193	6	199	70	3	73	263	9	272
<b>Contro lo Stato, altre istituzioni, ordine pubblico</b>	<b>21</b>	<b>1</b>	<b>22</b>	<b>21</b>	<b>1</b>	<b>22</b>	<b>42</b>	<b>2</b>	<b>44</b>
di cui: Violenza, resistenza, oltraggio	20	1	21	16	1	17	36	2	38
<b>Altri delitti</b>	<b>51</b>	<b>1</b>	<b>52</b>	<b>72</b>	<b>1</b>	<b>73</b>	<b>123</b>	<b>2</b>	<b>125</b>
di cui: Falsità in atti e persone	5	-	5	9	1	10	14	1	15
Norme in materia di immigrazione	-	-	-	62	-	62	62	-	62
Armi	37	-	37	-	-	-	37	-	37
<b>Totale DELITTI</b>	<b>749</b>	<b>46</b>	<b>795</b>	<b>581</b>	<b>139</b>	<b>720</b>	<b>1.330</b>	<b>185</b>	<b>1.515</b>

La tabella riporta il dettaglio dei delitti con frequenza pari o superiori a 10 o di particolare gravità.

I dati sono riferiti ai reati per i quali i minori sono entrati in CPA; il numero dei reati è superiore al numero degli ingressi in quanto un minore può essere entrato nella struttura per uno o più reati.

Fonte: Sistema Informativo dei Servizi Minorili (SISM). Elaborazione del 17 ottobre 2016.

Tabella 11 – Uscite dai Centri di prima accoglienza nell'anno 2016, secondo il provvedimento di dimissione, la nazionalità e il sesso. Situazione al 15 ottobre 2016.

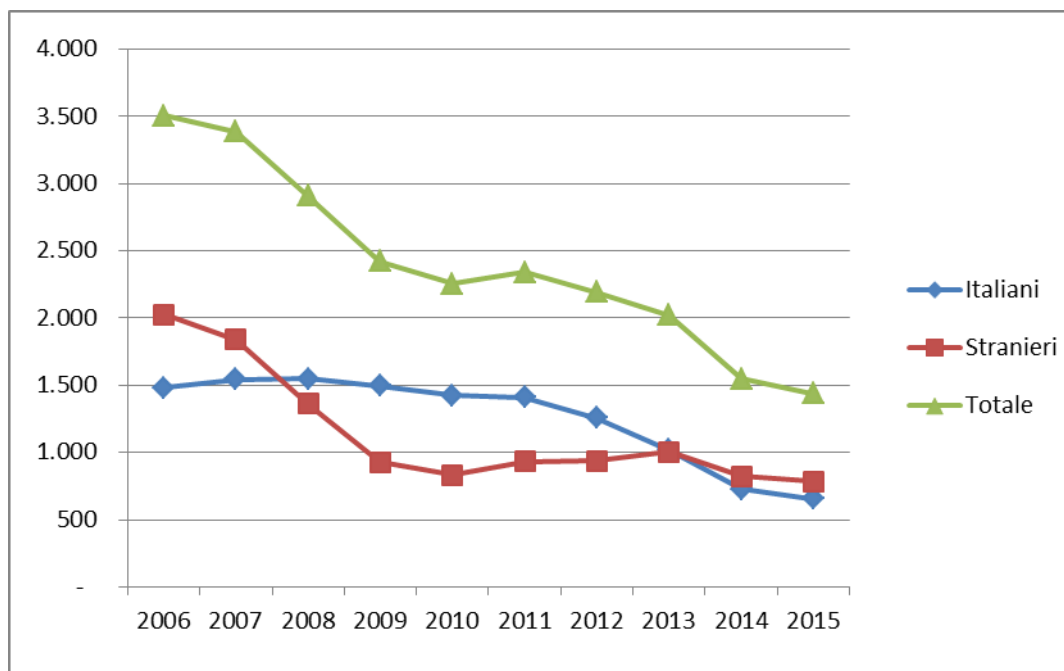
Uscite	Italiani			Stranieri			Totale		
	m	f	mf	m	f	mf	m	f	mf
<b>Con applicazione misura cautelare</b>									
Prescrizioni	78	12	90	36	15	51	114	27	141
Permanenza in casa	119	3	122	45	22	67	164	25	189
Collocamento in comunità	192	10	202	130	31	161	322	41	363
Custodia cautelare	71	5	76	114	25	139	185	30	215
<b>Altre uscite</b>									
Remissione in libertà	48	6	54	85	31	116	133	37	170
Minore di 14 anni	-	-	-	-	4	4	-	4	4
Minore in stato gravidanza	-	-	-	-	-	-	-	-	-
Decorrenza dei termini	3	-	3	1	-	1	4	-	4
Mancanza di altri presupposti	-	-	-	4	1	5	4	1	5
Maggiorenne	-	-	-	1	-	1	1	-	1
Estraneità al fatto	1	-	1	-	-	-	1	-	1
<b>Totale</b>	<b>512</b>	<b>36</b>	<b>548</b>	<b>416</b>	<b>129</b>	<b>545</b>	<b>928</b>	<b>165</b>	<b>1.093</b>

Fonte: Sistema Informativo dei Servizi Minorili (SISM). Elaborazione del 17 ottobre 2016.

Tabella 12 - Ingressi nei Centri di prima accoglienza negli anni dal 2006 al 2015 secondo la nazionalità e il sesso.

Anni	Italiani			Stranieri			Totale		
	m	f	mf	m	f	mf	m	f	mf
<b>2006</b>	1.404	76	<b>1.480</b>	1.462	563	<b>2.025</b>	2.866	639	<b>3.505</b>
<b>2007</b>	1.469	76	<b>1.545</b>	1.236	604	<b>1.840</b>	2.705	680	<b>3.385</b>
<b>2008</b>	1.462	85	<b>1.547</b>	1.021	340	<b>1.361</b>	2.483	425	<b>2.908</b>
<b>2009</b>	1.443	51	<b>1.494</b>	704	224	<b>928</b>	2.147	275	<b>2.422</b>
<b>2010</b>	1.355	68	<b>1.423</b>	616	214	<b>830</b>	1.971	282	<b>2.253</b>
<b>2011</b>	1.337	75	<b>1.412</b>	696	235	<b>931</b>	2.033	310	<b>2.343</b>
<b>2012</b>	1.191	65	<b>1.256</b>	668	269	<b>937</b>	1.859	334	<b>2.193</b>
<b>2013</b>	951	67	<b>1.018</b>	690	312	<b>1.002</b>	1.641	379	<b>2.020</b>
<b>2014</b>	689	38	<b>727</b>	565	256	<b>821</b>	1.254	294	<b>1.548</b>
<b>2015</b>	613	40	<b>653</b>	579	206	<b>785</b>	1.192	246	<b>1.438</b>

Grafico 3 - Ingressi nei Centri di prima accoglienza negli anni dal 2006 al 2015, secondo la nazionalità.



## COMUNITA'

Tabella 13 - Ingressi e presenza media giornaliera nelle Comunità nell'anno 2016. Comunità ministeriali e private. Situazione al 15 ottobre 2016.

### a. Comunità ministeriali

Comunità ministeriali	Collocamenti (compresi trasferimenti tra Comunità)	Presenza media giornaliera	Presenti al 15 ottobre 2016
Genova (*)	0	0,2	0
Bologna	34	6,0	7
Nisida (NA) (*)	0	0,0	0
Salerno	12	3,5	3
Santa Maria Capua Vetere (*)	0	0,0	0
Lecce	15	4,8	7
Catanzaro	13	8,9	9
Reggio Calabria	3	3,8	4
Potenza (**)	0	0,0	0
Caltanissetta	16	7,7	7
<b>Totale</b>	<b>93</b>	<b>35,1</b>	<b>37</b>

(\*) L'attività è stata sospesa a decorrere dal 7 marzo 2016.

(\*\*) L'attività è stata sospesa a decorrere dal giugno 2016.

### b. Comunità private per regione della struttura

Comunità private per regione	Collocamenti (compresi trasferimenti tra Comunità)	Presenza media giornaliera	Presenti al 15 ottobre 2016
Piemonte	65	46,2	50
Valle d'Aosta	2	1,6	3
Liguria	33	25,8	27
Lombardia	268	165,0	163
Veneto	77	41,9	50
Trentino Alto Adige	7	3,7	5
Friuli Venezia Giulia	7	6,7	8
Emilia Romagna	111	68,3	67
Toscana	39	20,7	21
Umbria	34	17,9	16
Marche	20	18,5	20
Lazio	218	65,0	61
Abruzzo	27	12,1	13
Molise	0	1,0	1
Campania	222	95,6	98
Puglia	89	57,0	54
Basilicata	2	1,4	2
Calabria	17	7,9	12
Sicilia	212	132,5	160
Sardegna	52	42,2	35
<b>Totale</b>	<b>1.502</b>	<b>831,0</b>	<b>866</b>

c. Comunità private per Centro Giustizia Minorile inviante

Comunità private per Centro Giustizia Minorile	Collocamenti (compresi trasferimenti tra Comunità)	Presenza media giornaliera	Presenti al 15 ottobre 2016
Torino	88	73,0	76
Milano	277	167,3	165
Venezia	119	69,9	84
Bologna	109	61,0	60
Firenze	74	42,6	38
Roma	244	81,9	81
Napoli	222	92,9	100
Bari	84	54,7	51
Catanzaro	22	11,9	15
Cagliari	52	43,6	37
Palermo	211	132,1	159
<b>Totale</b>	<b>1.502</b>	<b>831,0</b>	<b>866</b>

d. Riepilogo

Comunità	Collocamenti (compresi trasferimenti tra Comunità)	Presenza media giornaliera	Presenti al 15 ottobre 2016
Comunità ministeriali	93	35,1	37
Comunità private	1.502	831,0	866
<b>Totale</b>	<b>1.595</b>	<b>866,1</b>	<b>903</b>

Fonte: Sistema Informativo dei Servizi Minorili (SISM). Elaborazione del 17 ottobre 2016.

Tabella 14 – Collocamenti in Comunità nell'anno 2016, secondo il motivo, la nazionalità e il sesso. Situazione al 15 ottobre 2016.

Motivo	Italiani			Stranieri			Totale		
	m	f	mf	m	f	mf	m	f	mf
Per arresto, fermo o accompagnamento a seguito di flagranza (*)	-	-	-	1	-	1	1	-	1
Per misura cautelare del collocamento in comunità	415	23	438	301	66	367	716	89	805
Da prescrizioni, per trasformazione misura	1	-	1	4	1	5	5	1	6
Da permanenza in casa, per trasformazione misura	4	-	4	8	1	9	12	1	13
Da IPM, per trasformazione misura	46	1	47	41	2	43	87	3	90
Da IPM, per fine aggravamento	85	5	90	45	5	50	130	10	140
Per messa alla prova	147	16	163	89	6	95	236	22	258
Per applicazione misure alternative	11	-	11	31	4	35	42	4	46
Per misura di sicurezza	14	-	14	4	-	4	18	-	18
Per libertà controllata	-	-	-	-	-	-	-	-	-
Per arresto domiciliare in comunità	-	-	-	1	-	1	1	-	1
<b>Totale</b>	<b>723</b>	<b>45</b>	<b>768</b>	<b>525</b>	<b>85</b>	<b>610</b>	<b>1.248</b>	<b>130</b>	<b>1.378</b>

(\*) Collocamenti ai sensi degli artt. 18 e 18 bis D.P.R. 448/88 assimilabili ad arresto, fermo, accompagnamento presso un CPA.

Fonte: Sistema Informativo dei Servizi Minorili (SISM). Elaborazione del 17 ottobre 2016.

Tabella 15 – Collocamenti in Comunità nell'anno 2016, secondo l'età, la nazionalità e il sesso. Situazione al 15 ottobre 2016.

Età	Italiani			Stranieri			Totale		
	m	f	mf	m	f	mf	m	f	mf
<b>meno di 14 anni</b>	4	-	<b>4</b>	3	6	<b>9</b>	7	6	<b>13</b>
<b>14 anni</b>	27	2	<b>29</b>	14	14	<b>28</b>	41	16	<b>57</b>
<b>15 anni</b>	114	6	<b>120</b>	66	23	<b>89</b>	180	29	<b>209</b>
<b>16 anni</b>	211	7	<b>218</b>	127	12	<b>139</b>	338	19	<b>357</b>
<b>17 anni</b>	241	18	<b>259</b>	230	16	<b>246</b>	471	34	<b>505</b>
<b>giovani adulti</b>	126	12	<b>138</b>	85	14	<b>99</b>	211	26	<b>237</b>
<b>Totale</b>	<b>723</b>	<b>45</b>	<b>768</b>	<b>525</b>	<b>85</b>	<b>610</b>	<b>1.248</b>	<b>130</b>	<b>1.378</b>

Fonte: Sistema Informativo dei Servizi Minorili (SISM). Elaborazione del 17 ottobre 2016.

Tabella 16 - Collocamenti in Comunità nell'anno 2016, secondo la provenienza e il sesso. Situazione al 15 ottobre 2016.

Paesi di provenienza	Sesso		Totale
	maschi	femmine	
<b>Italia</b>	<b>723</b>	<b>45</b>	<b>768</b>
<b>Altri Paesi dell'Unione Europea</b>	<b>96</b>	<b>37</b>	<b>133</b>
di cui: Croazia	12	15	27
Romania	79	21	100
<b>Altri Paesi europei</b>	<b>117</b>	<b>38</b>	<b>155</b>
di cui: Albania	45	-	45
Bosnia-Erzegovina	16	19	35
Macedonia	9	1	10
Moldova	10	-	10
Serbia	20	18	38
<b>Africa</b>	<b>274</b>	<b>7</b>	<b>281</b>
di cui: Egitto	73	-	73
Gambia	26	-	26
Marocco	87	7	94
Senegal	19	-	19
Tunisia	39	-	39
<b>Asia</b>	<b>15</b>	<b>1</b>	<b>16</b>
<b>America</b>	<b>22</b>	<b>2</b>	<b>24</b>
<b>Apolide</b>	<b>1</b>	<b>-</b>	<b>1</b>
<b>Totale</b>	<b>1.248</b>	<b>130</b>	<b>1.378</b>

La tabella riporta il dettaglio dei Paesi per i quali il numero di minori è risultato pari o superiore a 10.

Fonte: Sistema Informativo dei Servizi Minorili (SISM). Elaborazione del 17 ottobre 2016.



Tabella 17 – Delitti a carico dei minori collocati in Comunità nell'anno 2016, secondo la categoria. Situazione al 15 ottobre 2016.

DELITTI	Italiani			Stranieri			Totale		
	m	f	mf	m	f	mf	m	f	mf
<b>Contro la persona</b>	<b>276</b>	<b>31</b>	<b>307</b>	<b>122</b>	<b>10</b>	<b>132</b>	<b>398</b>	<b>41</b>	<b>439</b>
di cui: Omicidio volontario consumato	4	1	5	3	-	3	7	1	8
Omicidio volontario tentato	12	1	13	11	-	11	23	1	24
Lesioni personali volontarie	112	14	126	78	8	86	190	22	212
Violenze sessuali	56	-	56	11	-	11	67	-	67
Violenza privata	14	3	17	5	-	5	19	3	22
Minaccia	26	10	36	5	-	5	31	10	41
Atti persecutori (stalking)	20	-	20	1	-	1	21	-	21
Ingiuria	7	1	8	3	-	3	10	1	11
<b>Contro famiglia, moralità pubblica, buon costume</b>	<b>29</b>	<b>2</b>	<b>31</b>	<b>14</b>	<b>-</b>	<b>14</b>	<b>43</b>	<b>2</b>	<b>45</b>
di cui: Maltrattamenti in famiglia	28	2	30	13	-	13	41	2	43
<b>Contro il patrimonio</b>	<b>693</b>	<b>37</b>	<b>730</b>	<b>519</b>	<b>85</b>	<b>604</b>	<b>1.212</b>	<b>122</b>	<b>1.334</b>
di cui: Furto	213	17	230	205	58	263	418	75	493
Rapina	352	14	366	220	27	247	572	41	613
Estorsione	52	4	56	35	-	35	87	4	91
Danni	25	1	26	22	-	22	47	1	48
Ricettazione	50	1	51	32	-	32	82	1	83
<b>Contro l'incolumità pubblica</b>	<b>256</b>	<b>19</b>	<b>275</b>	<b>69</b>	<b>1</b>	<b>70</b>	<b>325</b>	<b>20</b>	<b>345</b>
di cui: Stupefacenti	253	18	271	67	1	68	320	19	339
<b>Contro Stato, altre istituzioni, ordine pubblico</b>	<b>35</b>	<b>-</b>	<b>35</b>	<b>33</b>	<b>1</b>	<b>34</b>	<b>68</b>	<b>1</b>	<b>69</b>
di cui: Violenza, resistenza a P.U.	23	-	23	31	1	32	54	1	55
<b>Altri delitti</b>	<b>61</b>	<b>2</b>	<b>63</b>	<b>78</b>	<b>1</b>	<b>79</b>	<b>139</b>	<b>3</b>	<b>142</b>
di cui: Falsità in atti e persone	7	1	8	13	1	14	20	2	22
Norme in materia di immigrazione	-	-	-	52	-	52	52	-	52
Armi	52	-	52	11	-	11	63	-	63
<b>Totale DELITTI</b>	<b>1.350</b>	<b>91</b>	<b>1.441</b>	<b>835</b>	<b>98</b>	<b>933</b>	<b>2.185</b>	<b>189</b>	<b>2.374</b>

La tabella riporta il dettaglio dei delitti con frequenza pari o superiori a 10 o di particolare gravità.

I dati sono riferiti ai reati per i quali i minori sono stati collocati in Comunità; il numero dei reati è superiore al numero degli ingressi in quanto un minore può essere entrato nella struttura per uno o più reati.

Fonte: Sistema Informativo dei Servizi Minorili (SISM). Elaborazione del 17 ottobre 2016.

Tabella 18 – Collocamenti in Comunità negli anni dal 2006 al 2015 secondo la nazionalità e il sesso.

Anni	Italiani			Stranieri			Totale		
	m	f	mf	m	f	mf	m	f	mf
2006	924	44	<b>968</b>	681	123	<b>804</b>	1.605	167	<b>1.772</b>
2007	1.056	46	<b>1.102</b>	667	127	<b>794</b>	1.723	173	<b>1.896</b>
2008	1.130	65	<b>1.195</b>	651	119	<b>770</b>	1.781	184	<b>1.965</b>
2009	1.160	52	<b>1.212</b>	542	71	<b>613</b>	1.702	123	<b>1.825</b>
2010	1.189	59	<b>1.248</b>	490	83	<b>573</b>	1.679	142	<b>1.821</b>
2011	1.222	75	<b>1.297</b>	540	89	<b>629</b>	1.762	164	<b>1.926</b>
2012	1.225	60	<b>1.285</b>	631	122	<b>753</b>	1.856	182	<b>2.038</b>
2013	1.119	70	<b>1.189</b>	594	111	<b>705</b>	1.713	181	<b>1.894</b>
2014	929	50	<b>979</b>	583	154	<b>737</b>	1.512	204	<b>1.716</b>
2015	864	56	<b>920</b>	623	145	<b>768</b>	1.487	201	<b>1.688</b>

Grafico 4 – Collocamenti in Comunità negli anni dal 2006 al 2015, secondo la nazionalità.

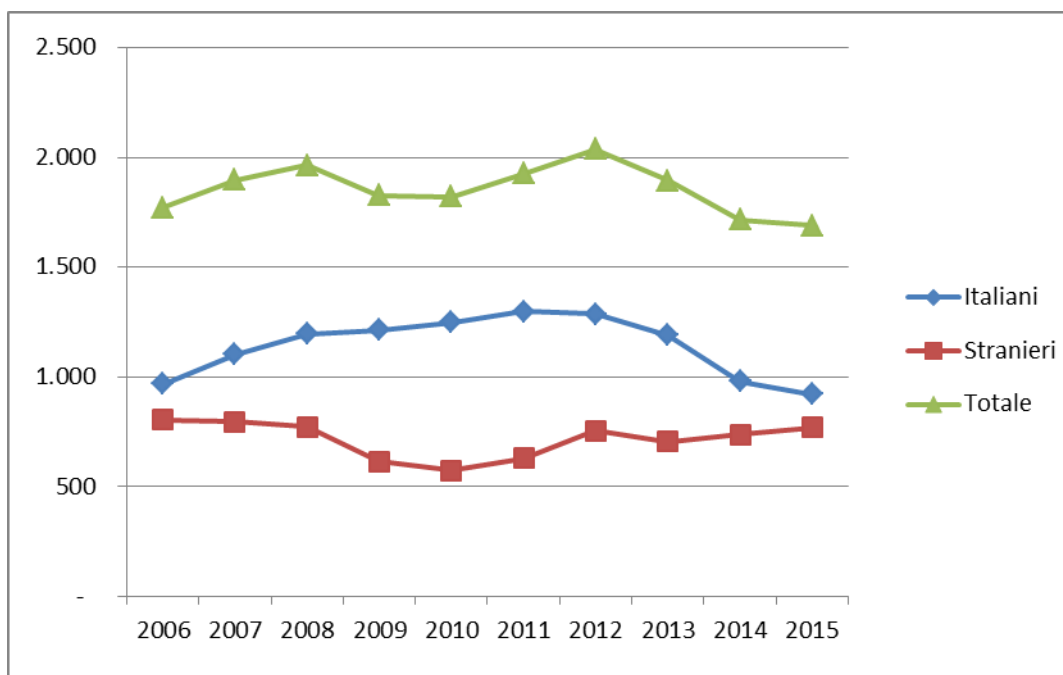
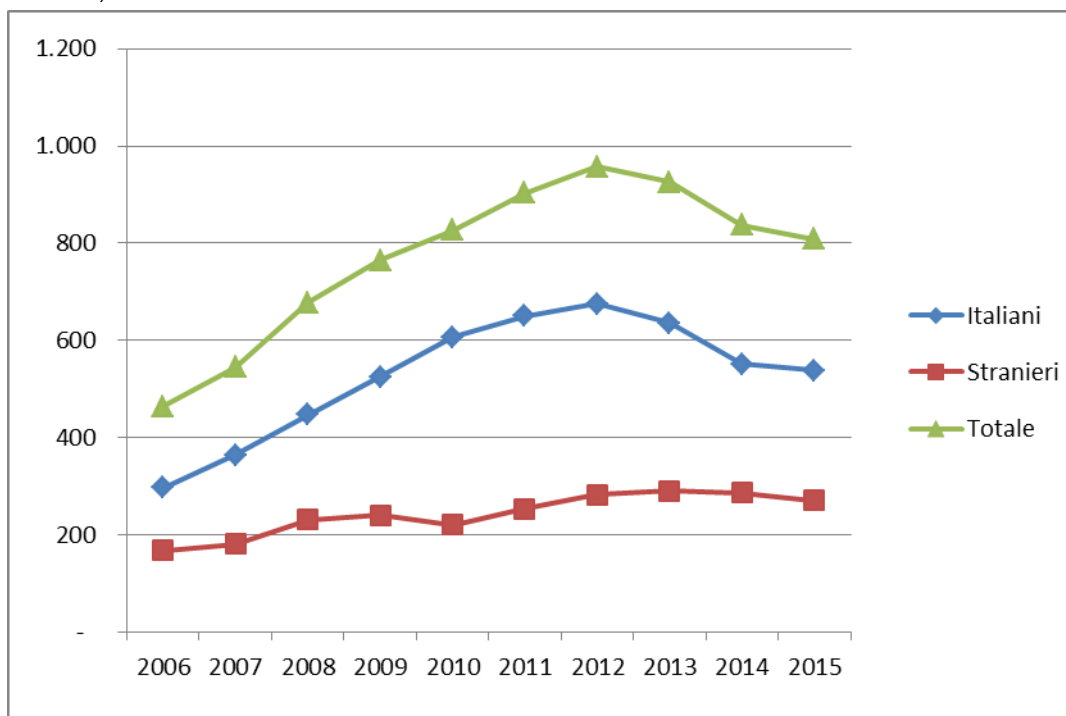


Tabella 19 – Presenza media giornaliera nelle Comunità nel periodo dal 2006 al 2015 secondo la nazionalità e il sesso.

Anni	Italiani			Stranieri			Totale		
	m	f	mf	m	f	mf	m	f	mf
2006	280	17	<b>297</b>	149	18	<b>167</b>	428	35	<b>463</b>
2007	343	21	<b>364</b>	164	16	<b>180</b>	508	37	<b>544</b>
2008	419	28	<b>447</b>	216	14	<b>230</b>	635	42	<b>677</b>
2009	495	29	<b>524</b>	228	12	<b>240</b>	723	41	<b>764</b>
2010	578	29	<b>607</b>	205	15	<b>220</b>	783	44	<b>827</b>
2011	613	37	<b>650</b>	234	20	<b>253</b>	847	57	<b>904</b>
2012	632	43	<b>675</b>	262	20	<b>282</b>	894	63	<b>957</b>
2013	597	38	<b>635</b>	267	23	<b>290</b>	864	61	<b>925</b>
2014	518	33	<b>551</b>	262	24	<b>286</b>	780	57	<b>837</b>
2015	508	30	<b>538</b>	247	23	<b>270</b>	755	53	<b>808</b>

Grafico 5 – Presenza media giornaliera nelle Comunità nel periodo dal 2006 al 2015, secondo la nazionalità.



## ISTITUTI PENALI PER I MINORENNI

Tabella 20 - Ingressi e presenza media giornaliera negli Istituti penali per i minorenni nell'anno 2016, per sede. Situazione al 15 ottobre 2016.

<b>IPM</b>	<b>Ingresso stabile (compresi trasferimenti tra IPM)</b>	<b>Presenza media giornaliera</b>	<b>Presenti al 15 ottobre 2016</b>
Milano	151	49,4	50
Torino	105	40,2	41
Pontremoli (MS)	71	17,0	20
Treviso	53	13,9	8
Bologna	79	22,3	21
Firenze-attività temporaneamente sospesa	0	0,0	0
Roma	211	62,3	55
Nisida (NA)	121	59,8	72
Airola (BN)	64	32,7	28
Bari	70	22,5	18
Catanzaro	53	21,5	32
Potenza	14	9,2	11
Palermo	62	30,7	28
Caltanissetta	22	10,0	10
Acireale (CT)	51	19,2	17
Catania	77	50,6	51
Quartucciu (CA)	45	9,2	16
<b>Totale</b>	<b>1.249</b>	<b>470,5</b>	<b>478</b>

(\*) con sezione femminile

(\*\*) solo femminile

Fonte: Sistema Informativo dei Servizi Minorili (SISM). Elaborazione del 17 ottobre 2016.

Tabella 21 – Detenuti presenti negli Istituti penali per i minorenni alla data del 15 ottobre 2016, per posizione giuridica, età, nazionalità e sesso.

Italiani.

Posizione giuridica	14-15 anni			16-17 anni			giovani adulti			Totale		
	m	f	mf	m	f	mf	m	f	mf	m	f	mf
<b>In attesa di 1° giudizio</b>	7	-	<b>7</b>	22	2	<b>24</b>	9	-	<b>9</b>	38	2	<b>40</b>
<b>Appellanti</b>	1	-	<b>1</b>	2	1	<b>3</b>	1	2	<b>3</b>	4	3	<b>7</b>
<b>Ricorrenti</b>	-	-	-	-	-	-	1	-	<b>1</b>	1	-	<b>1</b>
<b>Mista senza definitivo</b>	5	-	<b>5</b>	28	2	<b>30</b>	13	-	<b>13</b>	46	2	<b>48</b>
<b>Definitivi</b>	-	-	-	4	-	<b>4</b>	26	2	<b>28</b>	30	2	<b>32</b>
<b>Mista con definitivo</b>	-	-	-	14	-	<b>14</b>	122	2	<b>124</b>	136	2	<b>138</b>
<b>Totale</b>	<b>13</b>	-	<b>13</b>	<b>70</b>	<b>5</b>	<b>75</b>	<b>172</b>	<b>6</b>	<b>178</b>	<b>255</b>	<b>11</b>	<b>266</b>

Stranieri.

Posizione giuridica	14-15 anni			16-17 anni			giovani adulti			Totale		
	m	f	mf	m	m	f	mf	m	m	f	mf	m
<b>In attesa di 1° giudizio</b>	11	3	<b>14</b>	51	3	<b>54</b>	7	2	<b>9</b>	69	8	<b>77</b>
<b>Appellanti</b>	-	-	-	3	-	<b>3</b>	4	1	<b>5</b>	7	1	<b>8</b>
<b>Ricorrenti</b>	-	-	-	-	-	-	2	-	<b>2</b>	2	-	<b>2</b>
<b>Mista senza definitivo</b>	2	-	<b>2</b>	17	3	<b>20</b>	9	1	<b>10</b>	28	4	<b>32</b>
<b>Definitivi</b>	-	-	-	-	2	<b>2</b>	11	3	<b>14</b>	11	5	<b>16</b>
<b>Mista con definitivo</b>	-	1	<b>1</b>	13	1	<b>14</b>	47	15	<b>62</b>	60	17	<b>77</b>
<b>Totale</b>	<b>13</b>	<b>4</b>	<b>17</b>	<b>84</b>	<b>9</b>	<b>93</b>	<b>80</b>	<b>22</b>	<b>102</b>	<b>177</b>	<b>35</b>	<b>212</b>

Totale.

Posizione giuridica	14-15 anni			16-17 anni			giovani adulti			Totale		
	m	f	mf	m	f	mf	m	f	mf	m	f	mf
<b>In attesa di 1° giudizio</b>	18	3	<b>21</b>	73	5	<b>78</b>	16	2	<b>18</b>	107	10	<b>117</b>
<b>Appellanti</b>	1	-	<b>1</b>	5	1	<b>6</b>	5	3	<b>8</b>	11	4	<b>15</b>
<b>Ricorrenti</b>	-	-	-	-	-	-	3	-	<b>3</b>	3	-	<b>3</b>
<b>Mista senza definitivo</b>	7	-	<b>7</b>	45	5	<b>50</b>	22	1	<b>23</b>	74	6	<b>80</b>
<b>Definitivi</b>	-	-	-	4	2	<b>6</b>	37	5	<b>42</b>	41	7	<b>48</b>
<b>Mista con definitivo</b>	-	1	<b>1</b>	27	1	<b>28</b>	169	17	<b>186</b>	196	19	<b>215</b>
<b>Totale</b>	<b>26</b>	<b>4</b>	<b>30</b>	<b>154</b>	<b>14</b>	<b>168</b>	<b>252</b>	<b>28</b>	<b>280</b>	<b>432</b>	<b>46</b>	<b>478</b>

Fonte: Sistema Informativo dei Servizi Minorili (SISM). Elaborazione del 17 ottobre 2016.

Tabella 22 – Ingressi negli Istituti penali per i minorenni nell'anno 2016, secondo il motivo, la nazionalità e il sesso. Situazione al 15 ottobre 2016.

Motivo	Italiani			Stranieri			Totale		
	m	f	mf	m	f	mf	m	f	mf
<b>Per custodia cautelare</b>									
Dalla libertà	55	1	<b>56</b>	50	4	<b>54</b>	105	5	<b>110</b>
Da CPA	78	5	<b>83</b>	125	24	<b>149</b>	203	29	<b>232</b>
Da prescrizioni per trasformazione di misura	-	-	-	-	-	-	-	-	-
Da permanenza in casa per trasformazione di misura	-	-	-	-	-	-	-	-	-
Da comunità, per trasformazione di misura	17	-	<b>17</b>	16	4	<b>20</b>	33	4	<b>37</b>
Da comunità per nuovo procedimento	3	1	<b>4</b>	-	-	-	3	1	<b>4</b>
Da comunità, per aggravamento	132	7	<b>139</b>	76	16	<b>92</b>	208	23	<b>231</b>
Da istituto penale per adulti	1	-	<b>1</b>	9	-	<b>9</b>	10	-	<b>10</b>
<b>Per esecuzione di pena</b>									
Dalla libertà	84	5	<b>89</b>	61	32	<b>93</b>	145	37	<b>182</b>
Da comunità	5	-	<b>5</b>	6	1	<b>7</b>	11	1	<b>12</b>
Per revoca o sospensione misura alternativa	51	1	<b>52</b>	17	6	<b>23</b>	68	7	<b>75</b>
Per revoca libertà controllata	2	-	<b>2</b>	-	-	-	2	-	<b>2</b>
Dagli arresti domiciliari (adulti)	4	-	<b>4</b>	-	1	<b>1</b>	4	1	<b>5</b>
Da istituto penale per adulti	8	-	<b>8</b>	12	5	<b>17</b>	20	5	<b>25</b>
<b>Totale</b>	<b>440</b>	<b>20</b>	<b>460</b>	<b>372</b>	<b>93</b>	<b>465</b>	<b>812</b>	<b>113</b>	<b>925</b>

Fonte: Sistema Informativo dei Servizi Minorili (SISM). Elaborazione del 17 ottobre 2016.

Tabella 23 – Ingressi negli Istituti penali per i minorenni nell'anno 2016, secondo l'età, la nazionalità e il sesso. Situazione al 15 ottobre 2016.

Età	Italiani			Stranieri			Totale		
	m	f	mf	m	f	mf	m	f	mf
<b>14 anni</b>	8	1	<b>9</b>	9	11	<b>20</b>	17	12	<b>29</b>
<b>15 anni</b>	41	2	<b>43</b>	41	7	<b>48</b>	82	9	<b>91</b>
<b>16 anni</b>	85	1	<b>86</b>	75	10	<b>85</b>	160	11	<b>171</b>
<b>17 anni</b>	130	9	<b>139</b>	135	20	<b>155</b>	265	29	<b>294</b>
<b>giovani adulti</b>	176	7	<b>183</b>	112	45	<b>157</b>	288	52	<b>340</b>
<b>Totale</b>	<b>440</b>	<b>20</b>	<b>460</b>	<b>372</b>	<b>93</b>	<b>465</b>	<b>812</b>	<b>113</b>	<b>925</b>

Fonte: Sistema Informativo dei Servizi Minorili (SISM). Elaborazione del 17 ottobre 2016.

Tabella 24 - Ingressi negli Istituti penali per i minorenni nell'anno 2016, secondo la provenienza e il sesso. Situazione al 15 ottobre 2016.

Paesi di provenienza	Sesso		Totale
	maschi	femmine	
<b>Italia</b>	<b>440</b>	<b>20</b>	<b>460</b>
<b>Altri Paesi dell'Unione Europea</b>	<b>68</b>	<b>56</b>	<b>124</b>
di cui: Croazia	12	18	30
Romania	55	11	66
<b>Altri Paesi europei</b>	<b>70</b>	<b>31</b>	<b>101</b>
di cui: Albania	21	1	22
Bosnia-Erzegovina	13	37	50
Macedonia	8	2	10
Serbia	14	16	30
<b>Africa</b>	<b>206</b>	<b>3</b>	<b>209</b>
di cui: Egitto	48	-	48
Gambia	28	-	28
Marocco	52	3	55
Senegal	18	-	18
Tunisia	33	-	33
<b>Asia</b>	<b>9</b>	<b>-</b>	<b>9</b>
<b>America</b>	<b>17</b>	<b>3</b>	<b>20</b>
<b>Apolide</b>	<b>2</b>	<b>-</b>	<b>2</b>
<b>Totale</b>	<b>812</b>	<b>113</b>	<b>925</b>

La tabella riporta il dettaglio dei Paesi per i quali il numero di minori è risultato pari o superiore a 10.  
Fonte: Sistema Informativo dei Servizi Minorili (SISM). Elaborazione del 17 ottobre 2016.

Tabella 25 – Delitti a carico dei minori entrati negli Istituti penali per i minorenni nell'anno 2016, secondo la categoria. Situazione al 15 ottobre 2016.

DELITTI	Italiani			Stranieri			Totale		
	m	f	mf	m	f	mf	m	f	mf
<b>Contro la persona</b>	<b>132</b>	<b>4</b>	<b>136</b>	<b>103</b>	<b>9</b>	<b>112</b>	<b>235</b>	<b>13</b>	<b>248</b>
di cui: Omicidio volontario consumato	10	-	10	5	-	5	15	-	15
Omicidio volontario tentato	15	-	15	11	-	11	26	-	26
Lesioni personali volontari	54	3	57	46	6	52	100	9	109
Sequestro di persona	-	-	-	16	-	16	16	-	16
Violenze sessuali	22	-	22	12	-	12	34	-	34
Minaccia	13	1	14	9	-	9	22	1	23
<b>Contro famiglia, moralità pubblica, buon costume</b>	<b>9</b>	<b>1</b>	<b>10</b>	<b>7</b>	<b>-</b>	<b>7</b>	<b>16</b>	<b>1</b>	<b>17</b>
di cui: Maltrattamenti in famiglia	9	1	10	7	-	7	16	1	17
<b>Contro il patrimonio</b>	<b>525</b>	<b>22</b>	<b>547</b>	<b>406</b>	<b>121</b>	<b>527</b>	<b>931</b>	<b>143</b>	<b>1.074</b>
di cui: Furto	163	16	179	189	101	290	352	117	469
Rapina	256	4	260	119	16	135	375	20	395
Estorsione	32	2	34	32	4	36	64	6	70
Danni	17	-	17	20	-	20	37	-	37
Ricettazione	54	-	54	30	-	30	84	-	84
<b>Contro l'incolumità pubblica</b>	<b>111</b>	<b>2</b>	<b>113</b>	<b>42</b>	<b>2</b>	<b>44</b>	<b>153</b>	<b>4</b>	<b>157</b>
di cui: Stupefacenti	102	1	103	41	2	43	143	3	146
<b>Contro Stato, altre istituzioni, ordine pubblico</b>	<b>40</b>	<b>1</b>	<b>41</b>	<b>30</b>	<b>1</b>	<b>31</b>	<b>70</b>	<b>2</b>	<b>72</b>
di cui: Violenza, resistenza a P.U.	25	-	25	26	1	27	51	1	52
<b>Altri delitti</b>	<b>73</b>	<b>1</b>	<b>74</b>	<b>63</b>	<b>4</b>	<b>67</b>	<b>136</b>	<b>5</b>	<b>141</b>
di cui: Falsità in atti e persone	7	-	7	10	4	14	17	4	21
Armi	64	-	64	5	-	5	69	-	69
Norme in materia di immigrazione	-	-	-	48	-	48	48	-	48
<b>Totale DELITTI</b>	<b>890</b>	<b>31</b>	<b>921</b>	<b>651</b>	<b>137</b>	<b>788</b>	<b>1.541</b>	<b>168</b>	<b>1.709</b>

La tabella riporta il dettaglio dei delitti con frequenza pari o superiori a 10 o di particolare gravità.

I dati sono riferiti ai reati per i quali i minori sono entrati in IPM; il numero dei reati è superiore al numero degli ingressi in quanto un minore può essere entrato nella struttura per uno o più reati.

Fonte: Sistema Informativo dei Servizi Minorili (SISM). Elaborazione del 17 ottobre 2016.



Tabella 26 – Uscite dagli Istituti penali per i minorenni nell'anno 2016, secondo il motivo, la nazionalità e il sesso. Situazione al 15 ottobre 2016.

Motivi di uscita	Italiani			Stranieri			Totale		
	m	f	mf	m	f	mf	m	f	mf
<b>Da custodia cautelare</b>									
Decorrenza termini custodia cautelare	7	2	9	7	2	9	14	4	18
Revoca della custodia cautelare	8	-	8	14	3	17	22	3	25
Remissione in libertà	7	-	7	15	7	22	22	7	29
Prescrizioni	3	-	3	8	-	8	11	-	11
Permanenza in casa	16	1	17	3	3	6	19	4	23
Collocamento in comunità (compresi fine aggravamento)	194	8	202	167	28	195	361	36	397
Sospensione del processo e messa alla prova	4	-	4	4	-	4	8	-	8
Arresti domiciliari	1	-	1	-	-	-	1	-	1
Sospensione condizionale della pena	2	-	2	1	-	1	3	-	3
Provvedimento del giudice a seguito di udienza	-	-	-	2	-	2	2	-	2
Estradizione	-	-	-	4	-	4	4	-	4
<b>Da espiazione pena</b>									
Espiazione della pena	58	1	59	36	15	51	94	16	110
Differimento esecuzione pena	-	1	1	-	19	19	-	20	20
Sospensione esecuzione pena	3	1	4	2	-	2	5	1	6
Sospensione condizionale della pena	1	-	1	-	-	-	1	-	1
Concessione liberazione anticipata	1	-	1	-	1	1	1	1	2
Concessione libertà controllata	-	-	-	-	-	-	-	-	-
Liberazione condizionale	2	-	2	-	-	-	2	-	2
Affidamento in prova al servizio sociale	32	1	33	36	4	40	68	5	73
Detenzione domiciliare	37	5	42	23	8	31	60	13	73
Concessione Legge 199/2010	8	-	8	10	-	10	18	-	18
<b>Trasferimenti a strutture per adulti</b>									
A strutture per adulti	28	-	28	25	2	27	53	2	55
<b>Totale</b>	<b>412</b>	<b>20</b>	<b>432</b>	<b>357</b>	<b>92</b>	<b>449</b>	<b>769</b>	<b>112</b>	<b>881</b>

Fonte: Sistema Informativo dei Servizi Minorili (SISM). Elaborazione del 17 ottobre 2016.

Tabella 27 – Ingressi negli Istituti penali per i minorenni negli anni dal 2006 al 2015, secondo la nazionalità e il sesso.

Anni	Italiani			Stranieri			Totale		
	m	f	mf	m	f	mf	m	f	mf
2006	551	30	<b>581</b>	625	156	<b>781</b>	1.176	186	<b>1.362</b>
2007	609	36	<b>645</b>	536	156	<b>692</b>	1.145	192	<b>1.337</b>
2008	657	37	<b>694</b>	524	129	<b>653</b>	1.181	166	<b>1.347</b>
2009	666	33	<b>699</b>	414	109	<b>523</b>	1.080	142	<b>1.222</b>
2010	689	24	<b>713</b>	355	104	<b>459</b>	1.044	128	<b>1.172</b>
2011	714	21	<b>735</b>	409	102	<b>511</b>	1.123	123	<b>1.246</b>
2012	649	18	<b>667</b>	466	119	<b>585</b>	1.115	137	<b>1.252</b>
2013	634	19	<b>653</b>	422	126	<b>548</b>	1.056	145	<b>1.201</b>
2014	509	14	<b>523</b>	357	112	<b>469</b>	866	126	<b>992</b>
2015	480	26	<b>506</b>	425	137	<b>562</b>	905	163	<b>1.068</b>

Grafico 6 – Ingressi negli Istituti penali per i minorenni negli anni dal 2006 al 2015 secondo la nazionalità.

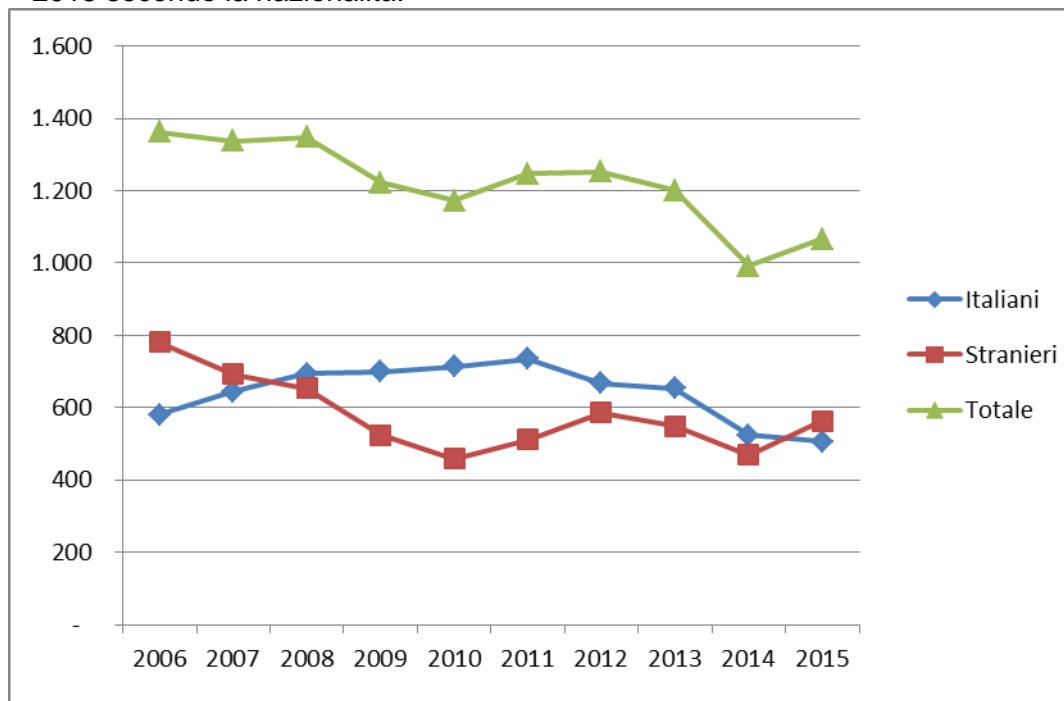


Tabella 28 – Presenza media giornaliera negli Istituti penali per i minorenni nel periodo dal 2006 al 2015 secondo la nazionalità e il sesso.

Anni	Italiani			Stranieri			Totale		
	m	f	mf	m	f	mf	m	f	mf
<b>2006</b>	183	9	<b>191</b>	189	38	<b>227</b>	372	47	<b>418</b>
<b>2007</b>	199	6	<b>205</b>	182	36	<b>218</b>	380	42	<b>422</b>
<b>2008</b>	244	13	<b>257</b>	179	33	<b>212</b>	422	46	<b>468</b>
<b>2009</b>	290	6	<b>296</b>	179	28	<b>207</b>	469	34	<b>503</b>
<b>2010</b>	300	9	<b>308</b>	138	28	<b>165</b>	438	36	<b>474</b>
<b>2011</b>	319	6	<b>325</b>	140	21	<b>161</b>	459	27	<b>486</b>
<b>2012</b>	304	4	<b>308</b>	170	30	<b>200</b>	474	34	<b>508</b>
<b>2013</b>	263	5	<b>268</b>	155	29	<b>184</b>	418	34	<b>452</b>
<b>2014</b>	220	5	<b>225</b>	122	18	<b>140</b>	342	23	<b>365</b>
<b>2015</b>	233	7	<b>240</b>	167	29	<b>196</b>	400	36	<b>436</b>

Grafico 7 – Presenza media giornaliera negli Istituti penali per i minorenni nel periodo dal 2006 al 2015 secondo la nazionalità.

