



I Servizi della Giustizia Minorile ***30 novembre 2015***

Dati statistici

Dipartimento Giustizia Minorile
Ufficio I del Capo Dipartimento
Servizio Statistica

Via Damiano Chiesa, 24 00136 - Roma
Tel. 06/68188268 – 274 – 279 - 297
E-mail: statistiche.dgm@giustizia.it

Aggiornamento quindicinale

Premessa

La presente analisi statistica è stata pensata per fornire un quadro sintetico e aggiornato dei minori autori di reato in carico ai Servizi della Giustizia Minorile:

- gli *Uffici di Servizio Sociale per i minorenni* (USSM), che seguono i minori in tutte le fasi del procedimento penale, in particolare nell'attuazione dei provvedimenti giudiziari che non comportano una limitazione totale della libertà;
- i Servizi minorili residenziali:
 - i *Centri di prima accoglienza* (CPA), che ospitano temporaneamente i minori arrestati, fermati o accompagnati a seguito di flagranza di reato;
 - le *Comunità*, ministeriali e del privato sociale, in cui sono collocati i minori sottoposti alla specifica misura cautelare prevista dall'art.22 del D.P.R.448/88 (collocamento in comunità);
 - gli *Istituti penali per i minorenni* (IPM), che accolgono i minori detenuti in custodia cautelare o in esecuzione di pena.

La maggior parte dei minori autori di reato è in carico agli USSM nell'ambito di misure all'esterno; la detenzione, infatti, assume per i minorenni carattere di residualità, per lasciare spazio a percorsi e risposte alternativi, sempre a carattere penale.

Negli ultimi anni si sta assistendo ad una sempre maggiore applicazione del collocamento in comunità, non solo quale misura cautelare, ma anche nell'ambito di altri provvedimenti giudiziari, per la sua capacità di contemperare le esigenze educative con quelle contenitive di controllo.

L'utenza dei Servizi minorili è prevalentemente maschile; le ragazze sono soprattutto di nazionalità straniera e provengono dall'area dell'ex Jugoslavia e dalla Romania.

La presenza degli stranieri è maggiormente evidente nei Servizi residenziali; i dati sulle provenienze evidenziano come, negli ultimi anni, alle nazionalità tipiche della criminalità minorile, quali il Marocco, la Romania, l'Albania e i Paesi dell'ex Jugoslavia, tutt'ora prevalenti, si siano affiancate altre nazionalità, singolarmente poco rilevanti in termini numerici, ma che hanno contribuito a rendere multietnico e più complesso il quadro complessivo dell'utenza.

La criminalità minorile è connotata dalla prevalenza dei reati contro il patrimonio e, in particolare, dei reati di furto e rapina. Frequenti sono anche le violazioni delle disposizioni in materia di sostanze stupefacenti, mentre tra i reati contro la persona prevalgono le lesioni personali volontarie.

Relativamente ai soggetti in carico agli Uffici di servizio sociale occorre tenere presente che, a distanza di quattro anni dall'introduzione del sistema SISM, al fine di assicurare una sempre maggiore precisione e accuratezza dei dati, gli Uffici stanno procedendo alla chiusura dei fascicoli dei minori per i quali non sono più effettuati da tempo interventi.

Nel contempo, il numero dei soggetti in carico sta risentendo anche degli effetti della modifica normativa introdotta dal Decreto Legge 26 giugno 2014 n. 92, convertito con modificazioni in Legge 11 agosto 2014, n.117, che ha determinato un aumento dell'utenza avendo esteso la competenza dei Servizi minorili fino al compimento dei 25 anni di età dei cosiddetti "giovani adulti".¹

A cura dell'Ufficio I del Capo Dipartimento – Servizio Statistica:
Concetto Zanghi (dirigente)
Maria Stefania Totaro
Viviana Condrò
Monica Nolfo
Irene Pergolini

¹ Si tratta di ragazzi che hanno compiuto il reato da minorenni e che, secondo quanto previsto dalle disposizioni di attuazione del processo penale minorile, rimangono in carico ai Servizi minorili fino all'età di 21 anni (art.24 D.Lgs.28 luglio 1989 n. 272). Il Decreto Legge 26 giugno 2014 n. 92, convertito con modificazioni in Legge 11 agosto 2014, n.117, ha recentemente modificato tale normativa estendendo la competenza dei Servizi minorili fino al compimento dei 25 anni, sempre che, per quanti abbiano già compiuto il ventunesimo anno, non ricorrano particolari ragioni di sicurezza valutate dal giudice competente, tenuto conto anche delle finalità educative.

UFFICI DI SERVIZIO SOCIALE PER I MINORENNI

Tabella 1 – Soggetti in carico agli Uffici di servizio sociale per i minorenni negli anni dal 2007 al 2014 secondo la nazionalità e il sesso.

Anni	Italiani			Stranieri			Totale		
	m	f	mf	m	f	mf	m	f	mf
2007	10.689	1.083	11.772	2.516	456	2.972	13.205	1.539	14.744
2008	13.015	1.382	14.397	2.944	473	3.417	15.959	1.855	17.814
2009	14.023	1.457	15.480	2.981	424	3.405	17.004	1.881	18.885
2010	14.335	1.337	15.672	2.387	304	2.691	16.722	1.641	18.363
2011	15.260	1.624	16.884	2.870	403	3.273	18.130	2.027	20.157
2012	14.885	1.745	16.630	3.322	455	3.777	18.207	2.200	20.407
2013	14.509	1.713	16.222	3.469	522	3.991	17.978	2.235	20.213
2014	14.192	1.748	15.940	3.661	594	4.255	17.853	2.342	20.195

Grafico 1 – Soggetti in carico agli Uffici di servizio sociale per i minorenni negli anni dal 2007 al 2014 secondo la nazionalità.

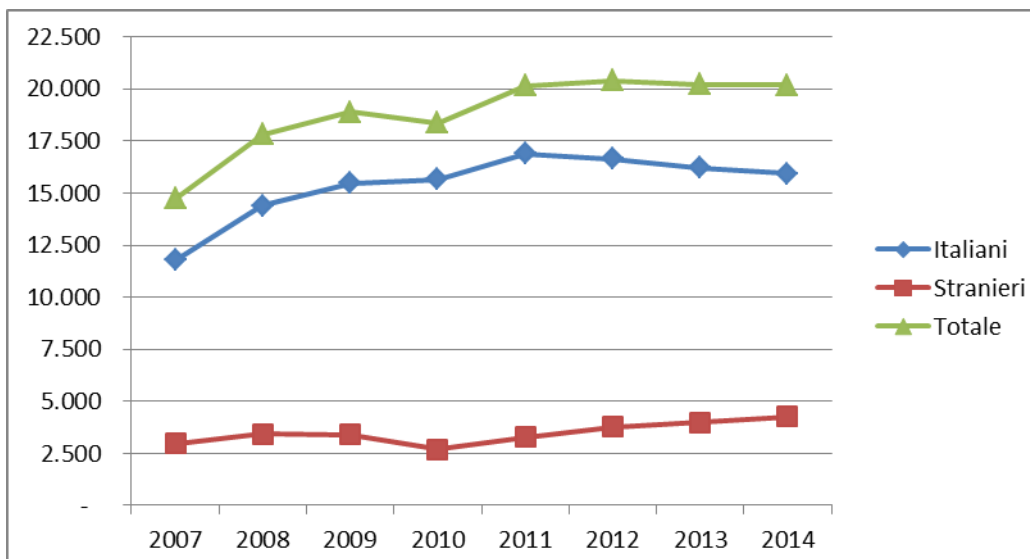


Grafico 2 – Soggetti in carico agli Uffici di servizio sociale per i minorenni nell'anno 2014 secondo il periodo di presa in carico.

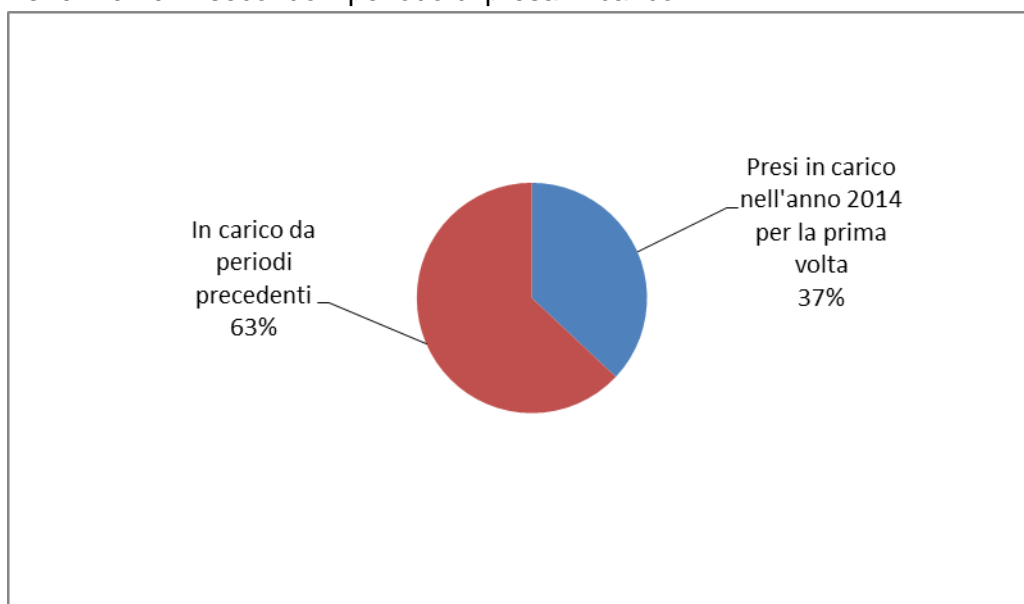


Tabella 2 - Soggetti in carico agli Uffici di servizio sociale per i minorenni nell'anno 2015, secondo il periodo di presa in carico, la nazionalità e il sesso. Situazione al 30 novembre 2015.

Periodo di presa in carico	Italiani			Stranieri			Totale		
	m	f	mf	m	f	mf	m	f	mf
Presi in carico per la prima volta nel 2015	4.568	708	5.276	1.252	221	1.473	5.820	929	6.749
In carico da periodi precedenti	8.910	938	9.848	2.387	405	2.792	11.297	1.343	12.640
Totale	13.478	1.646	15.124	3.639	626	4.265	17.117	2.272	19.389

Fonte: Sistema Informativo dei Servizi Minorili (SISM). Elaborazione del 2 dicembre 2015.

Tabella 3a - Soggetti in carico agli Uffici di servizio sociale per i minorenni nell'anno 2015, secondo l'età alla presa in carico, la nazionalità e il sesso. Situazione al 30 novembre 2015.

Età alla prima presa in carico	Italiani			Stranieri			Totale		
	m	f	mf	m	f	mf	m	f	mf
meno di 14 anni	84	17	101	13	11	24	97	28	125
14 anni	913	128	1.041	251	102	353	1.164	230	1.394
15 anni	2.352	295	2.647	589	121	710	2.941	416	3.357
16 anni	3.281	370	3.651	854	134	988	4.135	504	4.639
17 anni	3.785	426	4.211	1.134	146	1.280	4.919	572	5.491
giovani adulti	3.063	410	3.473	798	112	910	3.861	522	4.383
Totale	13.478	1.646	15.124	3.639	626	4.265	17.117	2.272	19.389

Fonte: Sistema Informativo dei Servizi Minorili (SISM). Elaborazione del 2 dicembre 2015.

Tabella 3b - Soggetti in carico agli Uffici di servizio sociale per i minorenni nell'anno 2015, secondo l'età nel periodo considerato, la nazionalità e il sesso. Situazione al 30 novembre 2015.

Età nel periodo Considerato	Italiani			Stranieri			Totale		
	m	f	mf	m	f	mf	m	f	mf
meno di 14 anni	43	16	59	-	3	3	43	19	62
14 anni	328	67	395	86	34	120	414	101	515
15 anni	1.176	186	1.362	310	70	380	1.486	256	1.742
16 anni	2.138	314	2.452	510	125	635	2.648	439	3.087
17 anni	3.135	368	3.503	869	147	1.016	4.004	515	4.519
giovani adulti	6.658	695	7.353	1.864	247	2.111	8.522	942	9.464
Totale	13.478	1.646	15.124	3.639	626	4.265	17.117	2.272	19.389

Fonte: Sistema Informativo dei Servizi Minorili (SISM). Elaborazione del 2 dicembre 2015.

Tabella 4 - Soggetti in carico agli Uffici di servizio sociale per i minorenni nell'anno 2015, secondo la provenienza e il sesso. Situazione al 30 novembre 2015.

Paesi di provenienza	Sesso		Totale
	maschi	femmine	
Italia	13.478	1.646	15.124
Paesi dell'Unione Europea	954	316	1.270
di cui: Croazia	63	108	171
Romania	750	186	936
Altri Paesi europei	903	211	1.114
di cui: Albania	399	24	423
Bosnia-Erzegovina	88	93	181
Macedonia	79	22	101
Moldova	84	9	93
Serbia	94	50	144
Ucraina	64	9	73
Africa	1.340	55	1.395
di cui: Egitto	155	1	156
Marocco	616	41	657
Senegal	73	1	74
Tunisia	210	5	215
Asia	168	9	177
America	270	33	303
di cui: Ecuador	86	4	90
Apolidi	4	2	6
Totale	17.117	2.272	19.389

La tabella riporta il dettaglio dei Paesi per i quali il numero di minori è risultato pari o superiore a 50.

Fonte: Sistema Informativo dei Servizi Minorili (SISM). Elaborazione del 2 dicembre 2015.

Tabella 5 – Reati dei soggetti in carico agli Uffici di servizio sociale per i minorenni nell'anno 2015, secondo la categoria. Situazione al 30 novembre 2015.

Reati	Italiani			Stranieri			Totale		
	m	f	mf	m	f	mf	m	f	mf
Contro la persona	8.375	1.213	9.588	2.592	261	2.853	10.967	1.474	12.441
di cui: omicidio volontario consumato	63	7	70	23	3	26	86	10	96
omicidio volontario tentato	122	3	125	46	2	48	168	5	173
percosse	331	53	384	118	13	131	449	66	515
lesioni personali volontarie	3.303	388	3.691	1.198	95	1.293	4.501	483	4.984
rissa	318	34	352	126	9	135	444	43	487
violenza privata, minaccia	2.120	308	2.428	622	79	701	2.742	387	3.129
violenze sessuali	609	6	615	206	6	212	815	12	827
atti sessuali con minorenne	105	2	107	29	1	30	134	3	137
sfruttamento pornografia e prostituzione minorile	244	41	285	11	1	12	255	42	297
ingiurie e diffamazioni	1.032	355	1.387	198	52	250	1.230	407	1.637
Contro famiglia, moralità pubblica, buon costume	322	28	350	71	14	85	393	42	435
di cui: maltrattamenti in famiglia	214	23	237	41	7	48	255	30	285
Contro il patrimonio	13.802	1.140	14.942	6.662	1.767	8.429	20.464	2.907	23.371
di cui: furto	6.466	798	7.264	3.610	1.552	5.162	10.076	2.350	12.426
rapina	3.033	129	3.162	1.490	139	1.629	4.523	268	4.791
estorsione	689	37	726	232	20	252	921	57	978
danni	1.655	97	1.752	421	27	448	2.076	124	2.200
truffa	142	17	159	18	-	18	160	17	177
ricettazione	1.758	52	1.810	864	25	889	2.622	77	2.699
Contro Stato, altre istituzioni, ordine pubblico	1.775	197	1.972	590	84	674	2.365	281	2.646
di cui: violenza, resistenza a P.U.	1.353	91	1.444	490	60	550	1.843	151	1.994
contro l'amministrazione della giustizia	274	104	378	53	20	73	327	124	451
contro l'ordine pubblico	99	1	100	38	4	42	137	5	142
Stupefacenti	3.904	223	4.127	696	20	716	4.600	243	4.843
Falsità in atti e persone	293	62	355	195	100	295	488	162	650
Armi	1.786	53	1.839	462	50	512	2.248	103	2.351
Codice della strada	2.422	52	2.474	347	16	363	2.769	68	2.837
Norme in materia di immigrazione	5	-	5	120	2	122	125	2	127
Altri reati	1.364	103	1.467	263	64	327	1.627	167	1.794
Totale	34.048	3.071	37.119	11.998	2.378	14.376	46.046	5.449	51.495

I dati sono riferiti ai reati dei procedimenti penali a carico dei minori nel periodo in esame; il numero dei reati è superiore al numero dei minori in quanto un minore può avere a carico uno o più reati.

La tabella riporta il dettaglio delle tipologie di reato con frequenza pari o superiore a 100 o di particolare gravità.

Fonte: Sistema Informativo dei Servizi Minorili (SISM). Elaborazione del 2 dicembre 2015.

CENTRI DI PRIMA ACCOGLIENZA

Tabella 6 - Ingressi nei Centri di prima accoglienza negli anni dal 2006 al 2014 secondo la nazionalità e il sesso.

Anni	Italiani			Stranieri			Totale		
	m	f	mf	m	f	mf	m	f	mf
2006	1.404	76	1.480	1.462	563	2.025	2.866	639	3.505
2007	1.469	76	1.545	1.236	604	1.840	2.705	680	3.385
2008	1.462	85	1.547	1.021	340	1.361	2.483	425	2.908
2009	1.443	51	1.494	704	224	928	2.147	275	2.422
2010	1.355	68	1.423	616	214	830	1.971	282	2.253
2011	1.337	75	1.412	696	235	931	2.033	310	2.343
2012	1.191	65	1.256	668	269	937	1.859	334	2.193
2013	951	67	1.018	690	312	1.002	1.641	379	2.020
2014	689	38	727	565	256	821	1.254	294	1.548

Grafico 3 - Ingressi nei Centri di prima accoglienza negli anni dal 2006 al 2014, secondo la nazionalità.

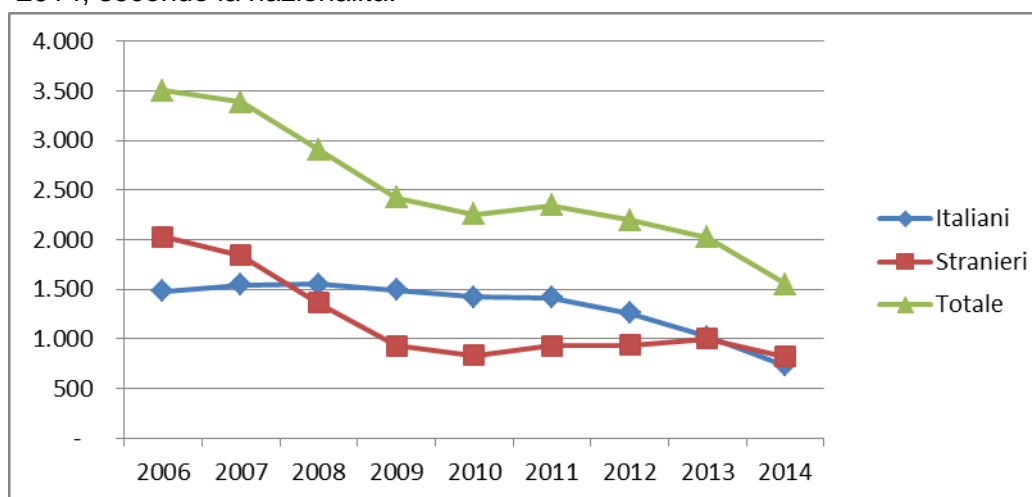


Tabella 7 – Ingressi nei Centri di prima accoglienza nell’anno 2015, secondo la nazionalità e il sesso. Situazione al 30 novembre 2015.

Età	Italiani			Stranieri			Totale		
	m	f	mf	m	f	mf	m	f	mf
minori di 14 anni	-	2	2	4	16	20	4	18	22
14 anni	38	2	40	56	46	102	94	48	142
15 anni	86	12	98	103	46	149	189	58	247
16 anni	182	13	195	152	48	200	334	61	395
17 anni	265	6	271	231	39	270	496	45	541
18 anni e oltre	4	-	4	2	4	6	6	4	10
Totale	575	35	610	548	199	747	1.123	234	1.357

Fonte: Sistema Informativo dei Servizi Minorili (SISM). Elaborazione del 2 dicembre 2015.

Tabella 8 - Ingressi nei Centri di prima accoglienza nell'anno 2015, secondo la provenienza e il sesso. Situazione al 30 novembre 2015.

Paesi di provenienza	Sesso		Totale
	maschi	femmine	
Italia	575	35	610
Altri Paesi dell'Unione Europea	194	102	296
di cui: Croazia	33	58	91
Romania	154	40	194
Altri Paesi europei	133	88	221
di cui: Albania	34	2	36
Bosnia-Erzegovina	29	51	80
Serbia	42	32	74
Africa	187	6	193
di cui: Egitto	62	-	62
Gambia	10	-	10
Marocco	49	5	54
Tunisia	34	1	35
America	21	-	21
Asia	12	-	12
Apolide	1	3	4
Totale	1.123	234	1.357

La tabella riporta il dettaglio dei Paesi per i quali il numero di minori è risultato pari o superiore a 10.

Fonte: Sistema Informativo dei Servizi Minorili (SISM). Elaborazione del 2 dicembre 2015.

Tabella 9 – Reati a carico dei minori entrati nei Centri di prima accoglienza nell'anno 2015, secondo la categoria. Situazione al 30 novembre 2015.

Reati	Italiani			Stranieri			Totale		
	m	f	mf	m	f	mf	m	f	mf
Contro la persona	73	8	81	83	14	97	156	22	178
di cui: omicidio volontario consumato	5	1	6	5	2	7	10	3	13
omicidio volontario tentato	15	1	16	6	-	6	21	1	22
lesioni personali volontarie	48	6	54	48	11	59	96	17	113
violenza privata, minaccia	4	-	4	16	1	17	20	1	21
Contro il patrimonio	461	37	498	525	226	751	986	263	1.249
di cui: furto	223	22	245	311	186	497	534	208	742
rapina	194	9	203	166	32	198	360	41	401
estorsione	14	4	18	11	5	16	25	9	34
danni	4	1	5	5	-	5	9	1	10
ricettazione	25	1	26	31	3	34	56	4	60
Contro lo Stato, altre istituzioni, ordine pubblico	27	-	27	19	6	25	46	6	52
di cui: violenza, resistenza, oltraggio	25	-	25	18	6	24	43	6	49
Stupefacenti	190	4	194	78	-	78	268	4	272
Falsità in atti e persone	2	1	3	8	4	12	10	5	15
Armi	88	2	90	23	4	27	111	6	117
Codice della strada	19	1	20	5	-	5	24	1	25
Altri reati	29	2	31	28	5	33	57	7	64
Totale	889	55	944	769	259	1.028	1.658	314	1.972

La tabella riporta il dettaglio delle tipologie di reato con frequenza pari o superiori a 10 o di particolare gravità.

I dati sono riferiti ai reati per i quali i minori sono entrati in CPA; il numero dei reati è superiore al numero degli ingressi in quanto un minore può essere entrato nella struttura per uno o più reati.

Fonte: Sistema Informativo dei Servizi Minorili (SISM). Elaborazione del 2 dicembre 2015.

Tabella 10 - Ingressi e presenza media giornaliera nei Centri di prima accoglienza nell'anno 2015, per sede di CPA. Situazione al 30 novembre 2015.

CPA	Ingresso stabile (compresi trasferimenti tra CPA)	Presenza media giornaliera
Torino	85	0,7
Genova	25	0,2
Milano	175	1,7
Brescia	22	0,2
Treviso	52	0,5
Trieste	16	0,2
Trento	-	0,0
Bologna	53	0,5
Firenze	77	0,7
Roma	417	4,2
Ancona	6	0,0
L'Aquila	22	0,2
Napoli	147	1,3
Nisida (NA)	4	0,0
Salerno	10	0,1
Bari	39	0,4
Lecce	14	0,2
Taranto	2	0,0
Catanzaro	4	0,0
Reggio Calabria	4	0,0
Potenza	1	0,0
Palermo	73	0,6
Messina	6	0,1
Caltanissetta	10	0,1
Catania	82	0,8
Cagliari	8	0,1
Sassari	3	0,0
Totale	1.357	12,9

Fonte: Sistema Informativo dei Servizi Minorili (SISM). Elaborazione del 2 dicembre 2015.

Tabella 11 – Uscite dai Centri di prima accoglienza nell'anno 2015, secondo il provvedimento di dimissione, la nazionalità e il sesso. Situazione al 30 novembre 2015.

Uscite	Italiani			Stranieri			Totale		
	m	f	mf	m	f	mf	m	f	mf
Con applicazione misura cautelare									
Prescrizioni	93	4	97	56	16	72	149	20	169
Permanenza in casa	150	6	156	83	33	116	233	39	272
Collocamento in comunità	190	8	198	206	66	272	396	74	470
Custodia cautelare	73	5	78	112	41	153	185	46	231
Altre uscite									
Remissione in libertà	60	11	71	81	37	118	141	48	189
Minore di 14 anni	-	-	-	1	4	5	1	4	5
Minore in stato gravidanza	-	-	-	-	1	1	-	1	1
Decorrenza dei termini	-	-	-	-	-	-	-	-	-
Mancanza di altri presupposti	6	1	7	8	1	9	14	2	16
Maggiorenne	-	-	-	1	-	1	1	-	1
Totale	572	35	607	548	199	747	1.120	234	1.354

Fonte: Sistema Informativo dei Servizi Minorili (SISM). Elaborazione del 2 dicembre 2015.

COMUNITA'

Tabella 12 – Collocamenti in Comunità negli anni dal 2006 al 2014 secondo la nazionalità e il sesso.

Anni	Italiani			Stranieri			Totale		
	m	f	mf	m	f	mf	m	f	mf
2006	924	44	968	681	123	804	1.605	167	1.772
2007	1.056	46	1.102	667	127	794	1.723	173	1.896
2008	1.130	65	1.195	651	119	770	1.781	184	1.965
2009	1.160	52	1.212	542	71	613	1.702	123	1.825
2010	1.189	59	1.248	490	83	573	1.679	142	1.821
2011	1.222	75	1.297	540	89	629	1.762	164	1.926
2012	1.225	60	1.285	631	122	753	1.856	182	2.038
2013	1.119	70	1.189	594	111	705	1.713	181	1.894
2014	929	50	979	583	154	737	1.512	204	1.716

Grafico 4 – Collocamenti in Comunità negli anni dal 2006 al 2014, secondo la nazionalità.

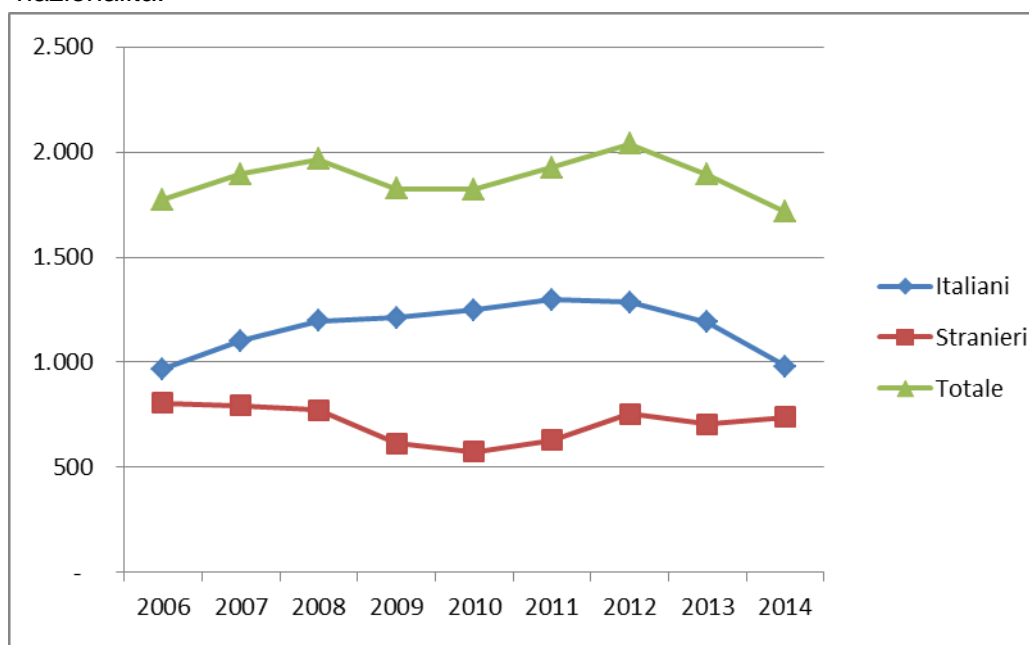


Tabella 13 – Collocamenti in Comunità nell'anno 2015, secondo il motivo, la nazionalità e il sesso. Situazione al 30 novembre 2015.

Motivo	Italiani			Stranieri			Totale		
	m	f	mf	m	f	mf	m	f	mf
Per arresto o accompagnamento a seguito di flagranza	-	-	-	-	-	-	-	-	-
Per misura cautelare del collocamento in comunità	453	24	477	368	96	464	821	120	941
Da prescrizioni, per trasformazione misura	2	-	2	3	1	4	5	1	6
Da permanenza in casa, per trasformazione misura	12	-	12	7	2	9	19	2	21
Da IPM, per trasformazione misura	36	1	37	38	5	43	74	6	80
Da IPM, per fine aggravamento	78	5	83	73	15	88	151	20	171
Per messa alla prova	148	16	164	63	10	73	211	26	237
Per applicazione misure alternative	21	1	22	21	2	23	42	3	45
Per misura di sicurezza	13	-	13	-	-	-	13	-	13
Per libertà controllata	1	-	1	-	-	-	1	-	1
Totale	764	47	811	573	131	704	1.337	178	1.515

Fonte: Sistema Informativo dei Servizi Minorili (SISM). Elaborazione del 2 dicembre 2015.

Tabella 14 – Collocamenti in Comunità nell'anno 2015, per età, nazionalità e sesso. Situazione al 30 novembre 2015.

Età	Italiani			Stranieri			Totale		
	m	f	mf	m	f	mf	m	f	mf
meno di 14 anni	2	1	3	2	6	8	4	7	11
14 anni	29	9	38	29	31	60	58	40	98
15 anni	81	8	89	79	22	101	160	30	190
16 anni	219	11	230	155	35	190	374	46	420
17 anni	287	10	297	217	29	246	504	39	543
giovani adulti	146	8	154	91	8	99	237	16	253
Totale	764	47	811	573	131	704	1.337	178	1.515

Fonte: Sistema Informativo dei Servizi Minorili (SISM). Elaborazione del 2 dicembre 2015.

Tabella 15 - Collocamenti in Comunità nell'anno 2015, secondo la provenienza e il sesso. Situazione al 30 novembre 2015.

Paesi di provenienza	Sesso		Totale
	maschi	femmine	
Italia	764	47	811
Altri Paesi dell'Unione Europea	167	62	229
di cui: Croazia	18	40	58
Romania	139	18	157
Altri Paesi europei	129	54	183
di cui: Albania	47	3	50
Bosnia-Erzegovina	22	25	47
Moldova	11	-	11
Serbia	25	22	47
Africa	233	6	239
di cui: Egitto	44	-	44
Marocco	106	6	112
Senegal	15	-	15
Tunisia	34	-	34
America	28	5	33
Asia	15	2	17
Apolide	1	2	3
Totale	1.337	178	1.515

La tabella riporta il dettaglio dei Paesi per i quali il numero di minori è risultato pari o superiore a 10.

Fonte: Sistema Informativo dei Servizi Minorili (SISM). Elaborazione del 2 dicembre 2015.

Tabella 16 – Reati a carico dei minori collocati in Comunità nell'anno 2015, secondo la categoria. Situazione al 30 novembre 2015.

Reati	Italiani			Stranieri			Totale		
	m	f	mf	m	f	mf	m	f	mf
Contro la persona	275	18	293	148	15	163	423	33	456
di cui: omicidio volontario consumato	12	1	13	4	2	6	16	3	19
omicidio volontario tentato	27	1	28	9	-	9	36	1	37
lesioni personali volontarie	129	10	139	95	8	103	224	18	242
violenza privata, minaccia	43	5	48	24	3	27	67	8	75
violenze sessuali	42	-	42	10	2	12	52	2	54
ingiurie e diffamazioni	11	-	11	3	-	3	14	-	14
Contro famiglia, moralità pubblica, buon costume	31	1	32	14	-	14	45	1	46
di cui: maltrattamenti in famiglia	31	1	32	10	-	10	41	1	42
Contro il patrimonio	632	35	667	656	161	817	1.288	196	1.484
di cui: furto	185	10	195	304	128	432	489	138	627
rapina	341	20	361	250	24	274	591	44	635
estorsione	37	3	40	42	9	51	79	12	91
danni a cose	21	-	21	18	-	18	39	-	39
ricettazione	47	2	49	41	-	41	88	2	90
Contro lo Stato, altre istituzioni e l'ordine pubblico	41	6	47	31	1	32	72	7	79
di cui: violenza, resistenza a P.U.	32	4	36	25	1	26	57	5	62
Stupefacenti	185	15	200	98	1	99	283	16	299
Falsità in atti e persone	3	1	4	13	4	17	16	5	21
Armi	112	6	118	37	4	41	149	10	159
Codice della strada	31	1	32	10	-	10	41	1	42
Altri reati	38	1	39	25	3	28	63	4	67
Totale	1.348	84	1.432	1.03	189	1.221	2.380	273	2.653

La tabella riporta il dettaglio delle tipologie di reato con frequenza pari o superiori a 10 o di particolare gravità.

I dati sono riferiti ai reati per i quali i minori sono stati collocati in Comunità; il numero dei reati è superiore al numero degli ingressi in quanto un minore può essere entrato nella struttura per uno o più reati.

Fonte: Sistema Informativo dei Servizi Minorili (SISM). Elaborazione del 2 dicembre 2015.

Tabella 17 – Presenza media giornaliera nelle Comunità nel periodo dal 2006 al 2014 secondo la nazionalità e il sesso.

Anni	Italiani			Stranieri			Totale		
	m	f	mf	m	f	mf	m	f	mf
2006	280	17	297	149	18	167	428	35	463
2007	343	21	364	164	16	180	508	37	544
2008	419	28	447	216	14	230	635	42	677
2009	495	29	524	228	12	240	723	41	764
2010	578	29	607	205	15	220	783	44	827
2011	613	37	650	234	20	253	847	57	904
2012	632	43	675	262	20	282	894	63	957
2013	597	38	635	267	23	290	864	61	925
2014	518	33	551	262	24	286	780	57	837

Grafico 5 – Presenza media giornaliera nelle Comunità nel periodo dal 2006 al 2014, secondo la nazionalità.

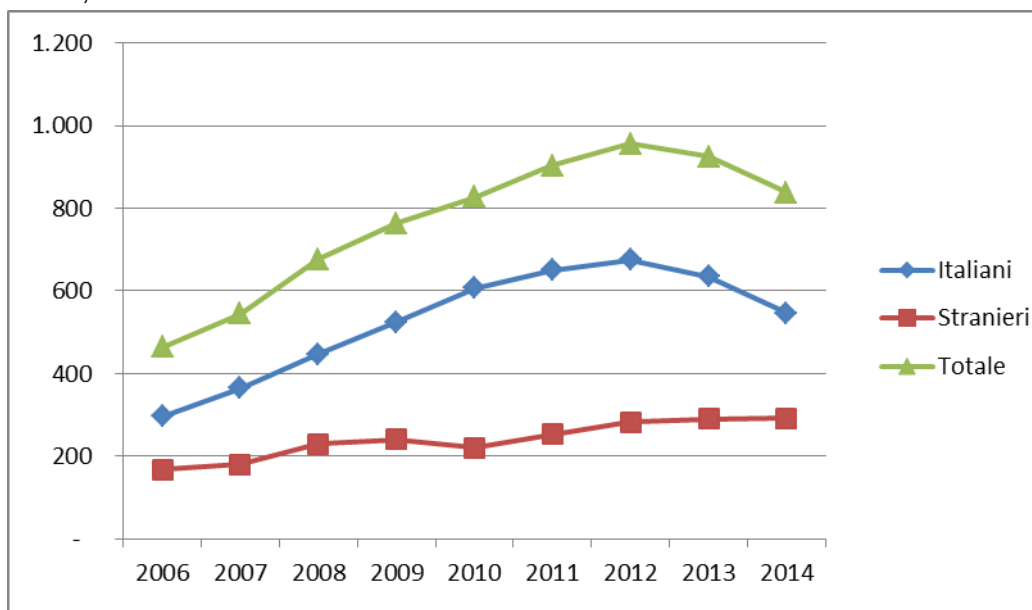


Tabella 18 - Ingressi e presenza media giornaliera nelle Comunità nell'anno 2015. Comunità ministeriali e private. Situazione al 30 novembre 2015.

a. Comunità ministeriali

Comunità ministeriali	Collocamenti (compresi trasferimenti tra Comunità)	Presenza media giornaliera
Genova	13	3,0
Bologna	35	5,9
Nisida (NA)	18	1,8
Salerno	13	3,1
Santa Maria Capua Vetere	35	5,7
Lecce	20	5,4
Catanzaro (CZ)	17	7,0
Reggio Calabria	9	4,2
Potenza	2	1,7
Caltanissetta	14	7,5
Totale	176	45,3

b. Comunità private per Centro Giustizia Minorile inviante.

Comunità private per Centro Giustizia Minorile	Collocamenti (compresi trasferimenti tra Comunità)	Presenza media giornaliera
Torino	112	68,7
Milano	359	181,0
Venezia	149	48,1
Bologna	123	62,9
Firenze	83	35,5
Roma	230	60,9
L'Aquila	43	28,9
Napoli	178	69,9
Bari	85	50,8
Catanzaro	10	10,1
Cagliari	55	31,9
Palermo	152	127,6
Totale	1.579	776,3

Fonte: Sistema Informativo dei Servizi Minorili (SISM). Elaborazione del 2 dicembre 2015.

ISTITUTI PENALI PER I MINORENNI

Tabella 19 – Ingressi negli Istituti penali per i minorenni negli anni dal 2006 al 2014, secondo la nazionalità e il sesso.

Anni	Italiani			Stranieri			Totale		
	m	f	mf	m	f	mf	m	f	mf
2006	551	30	581	625	156	781	1.176	186	1.362
2007	609	36	645	536	156	692	1.145	192	1.337
2008	657	37	694	524	129	653	1.181	166	1.347
2009	666	33	699	414	109	523	1.080	142	1.222
2010	689	24	713	355	104	459	1.044	128	1.172
2011	714	21	735	409	102	511	1.123	123	1.246
2012	649	18	667	466	119	585	1.115	137	1.252
2013	634	19	653	422	126	548	1.056	145	1.201
2014	509	14	523	357	112	469	866	126	992

Grafico 6 – Ingressi negli Istituti penali per i minorenni negli anni dal 2006 al 2014 secondo la nazionalità.

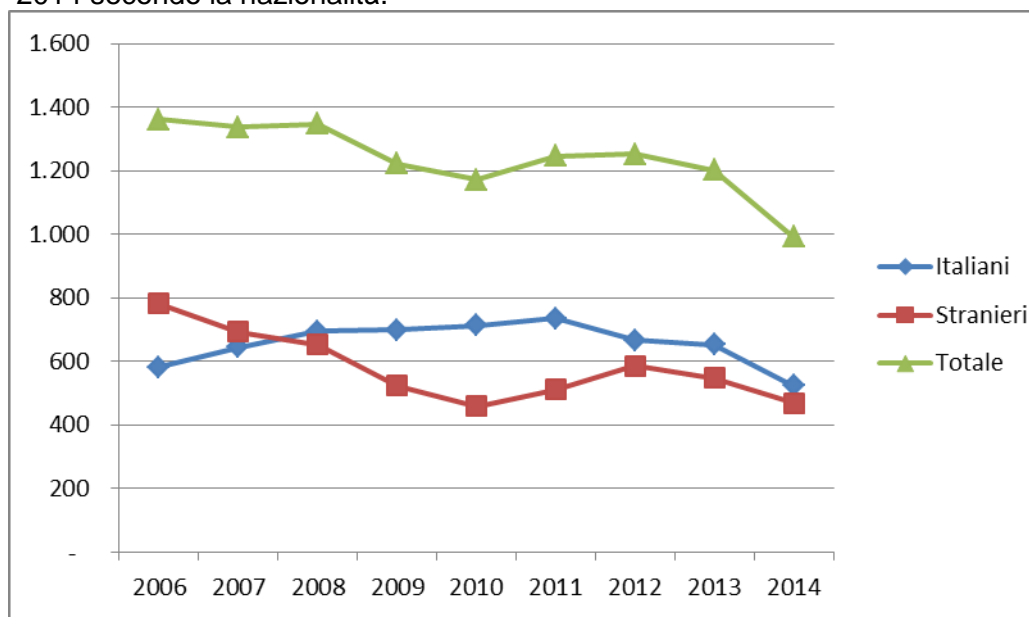


Tabella 20 – Ingressi negli Istituti penali per i minorenni nell'anno 2015, per motivo, nazionalità e sesso. Situazione al 30 novembre 2015.

Motivo	Italiani			Stranieri			Totale		
	m	f	mf	m	f	mf	m	f	mf
Per custodia cautelare									
Dalla libertà	44	3	47	46	5	51	90	8	98
Da CPA	73	5	78	108	39	147	181	44	225
Da prescrizioni, per trasformazione di misura	-	-	-	2	-	2	2	-	2
Da permanenza in casa, per trasformazione misura	-	-	-	-	-	-	-	-	-
Da comunità, per trasformazione di misura	26	1	27	17	1	18	43	2	45
Da comunità per nuovo procedimento	-	-	-	1	-	1	1	-	1
Da comunità, per aggravamento	101	5	106	109	29	138	210	34	244
Da istituto penale per adulti	2	-	2	4	4	8	6	4	10
Per esecuzione di pena									
Dalla libertà	110	7	117	69	47	116	179	54	233
Da comunità	16	1	17	8	1	9	24	2	26
Per revoca o sospensione misura alternativa	41	2	43	17	2	19	58	4	62
Per revoca liberazione condizionale	-	-	-	-	-	-	-	-	-
Per revoca libertà controllata	1	-	1	-	-	-	1	-	1
Dagli arresti domiciliari (adulti)	11	-	11	1	-	1	12	-	12
Da istituto penale per adulti	20	1	21	12	2	14	32	3	35
Totale	445	25	470	394	130	524	839	155	994

Fonte: Sistema Informativo dei Servizi Minorili (SISM). Elaborazione del 2 dicembre 2015.

Tabella 21 – Ingressi negli Istituti penali per i minorenni nell'anno 2015, per età, nazionalità e sesso. Situazione al 30 novembre 2015.

Età	Italiani			Stranieri			Totale		
	m	f	mf	m	f	mf	m	f	mf
14 anni	13	3	16	16	17	33	29	20	49
15 anni	18	3	21	47	16	63	65	19	84
16 anni	84	3	87	93	22	115	177	25	202
17 anni	119	7	126	123	31	154	242	38	280
giovani adulti	211	9	220	115	44	159	326	53	379
Totale	445	25	470	394	130	524	839	155	994

Fonte: Sistema Informativo dei Servizi Minorili (SISM). Elaborazione del 2 dicembre 2015.

Tabella 22 - Ingressi negli Istituti penali per i minorenni nell'anno 2015, secondo la provenienza e il sesso. Situazione al 30 novembre 2015.

Paesi di provenienza	Sesso		Totale
	maschi	femmine	
Italia	445	25	470
Altri Paesi dell'Unione Europea	110	75	185
di cui: Croazia	17	43	60
Romania	87	32	119
Altri Paesi europei	90	51	141
di cui: Albania	26	-	26
Bosnia-Erzegovina	22	30	52
Serbia	21	17	38
Africa	170	1	171
di cui: Egitto	36	-	36
Marocco	67	1	68
Senegal	14	-	14
Tunisia	33	-	33
America	18	2	20
Asia	6	-	6
Apolide	-	1	1
Totale	839	155	994

La tabella riporta il dettaglio dei Paesi per i quali il numero di minori è risultato pari o superiore a 10.
Fonte: Sistema Informativo dei Servizi Minorili (SISM). Elaborazione del 2 dicembre 2015.

Tabella 23 – Reati a carico dei minori entrati negli Istituti penali per i minorenni nell'anno 2015, secondo la categoria. Situazione al 30 novembre 2015.

Reati	Italiani			Stranieri			Totale		
	m	f	mf	m	f	mf	m	f	mf
Contro la persona	190	8	198	104	10	114	294	18	312
omicidio volontario consumato	14	2	16	7	2	9	21	4	25
omicidio volontario tentato	13	2	15	7	-	7	20	2	22
lesioni personali volontarie	108	3	111	54	8	62	162	11	173
violenza privata, minaccia	36	-	36	24	-	24	60	-	60
ingiurie e diffamazioni	7	-	7	3	-	3	10	-	10
Contro il patrimonio	520	23	543	483	174	657	1.003	197	1.200
furto	139	14	153	204	141	345	343	155	498
rapina	299	9	308	189	31	220	488	40	528
estorsione	18	-	18	27	-	27	45	-	45
danni a cose	15	-	15	20	-	20	35	-	35
ricettazione	49	-	49	39	1	40	88	1	89
Contro Stato, altre istituzioni, ordine pubblico	55	2	57	31	7	38	86	9	95
violenza, resistenza, oltraggio	44	2	46	29	6	35	73	8	81
Stupefacenti	74	-	74	56	-	56	130	-	130
Falsità in atti e persone	8	2	10	9	9	18	17	11	28
Armi	124	3	127	47	5	52	171	8	179
Codice della strada	32	-	32	11	-	11	43	-	43
Altri reati	45	1	46	36	4	40	81	5	86
Totale	1.048	39	1.087	777	209	986	1.825	248	2.073

La tabella riporta il dettaglio delle tipologie di reato con frequenza pari o superiori a 10 o di particolare gravità.

I dati sono riferiti ai reati per i quali i minori sono entrati in IPM; il numero dei reati è superiore al numero degli ingressi in quanto un minore può essere entrato nella struttura per uno o più reati.

Fonte: Sistema Informativo dei Servizi Minorili (SISM). Elaborazione del 2 dicembre 2015.

Tabella 24 – Uscite dagli Istituti penali per i minorenni nell'anno 2015, secondo il motivo, la nazionalità e il sesso. Situazione al 30 novembre 2015.

Motivi di uscita	Italiani			Stranieri			Totale		
	m	f	mf	m	f	mf	m	f	mf
Da custodia cautelare									
Decorrenza termini custodia cautelare	5	-	5	13	4	17	18	4	22
Revoca della custodia cautelare	4	2	6	3	4	7	7	6	13
Remissione in libertà	9	-	9	30	4	34	39	4	43
Prescrizioni	2	-	2	1	1	2	3	1	4
Permanenza in casa	13	1	14	8	7	15	21	8	29
Collocamento in comunità (compresi fine aggravamento)	183	8	191	171	34	205	354	42	396
Sospensione del processo e messa alla prova	3	-	3	7	-	7	10	-	10
Arresti domiciliari	2	-	2	1	-	1	3	-	3
Sospensione condizionale della pena	6	-	6	3	-	3	9	-	9
Provvedimento del giudice a seguito di udienza	1	-	1	1	2	3	2	2	4
Estradizione	-	-	-	2	-	2	2	-	2
Da espiazione pena									
Espiazione della pena	62	1	63	41	13	54	103	14	117
Differimento esecuzione pena	-	3	3	-	23	23	-	26	26
Sospensione esecuzione pena	1	-	1	5	4	9	6	4	10
Concessione liberazione anticipata	-	-	-	1	1	2	1	1	2
Concessione libertà controllata	-	-	-	1	-	1	1	-	1
Affidamento in prova al servizio sociale	37	1	38	25	3	28	62	4	66
Detenzione domiciliare	48	1	49	19	6	25	67	7	74
Concessione Legge 199/2010	23	-	23	3	2	5	26	2	28
Trasferimenti a strutture per adulti									
A strutture per adulti	21	1	22	16	3	19	37	4	41
Totale	420	18	438	351	111	462	771	129	900

Fonte: Sistema Informativo dei Servizi Minorili (SISM). Elaborazione del 2 dicembre 2015.

Tabella 25 – Presenza media giornaliera negli Istituti penali per i minorenni nel periodo dal 2006 al 2014 secondo la nazionalità e il sesso.

Anni	Italiani			Stranieri			Totale		
	m	f	mf	m	f	mf	m	f	mf
2006	183	9	191	189	38	227	372	47	418
2007	199	6	205	182	36	218	380	42	422
2008	244	13	257	179	33	212	422	46	468
2009	290	6	296	179	28	207	469	34	503
2010	300	9	308	138	28	165	438	36	474
2011	319	6	325	140	21	161	459	27	486
2012	304	4	308	170	30	200	474	34	508
2013	263	5	268	155	29	184	418	34	452
2014	220	5	225	122	18	140	342	23	365

Grafico 7 – Presenza media giornaliera negli Istituti penali per i minorenni nel periodo dal 2006 al 2014 secondo la nazionalità.

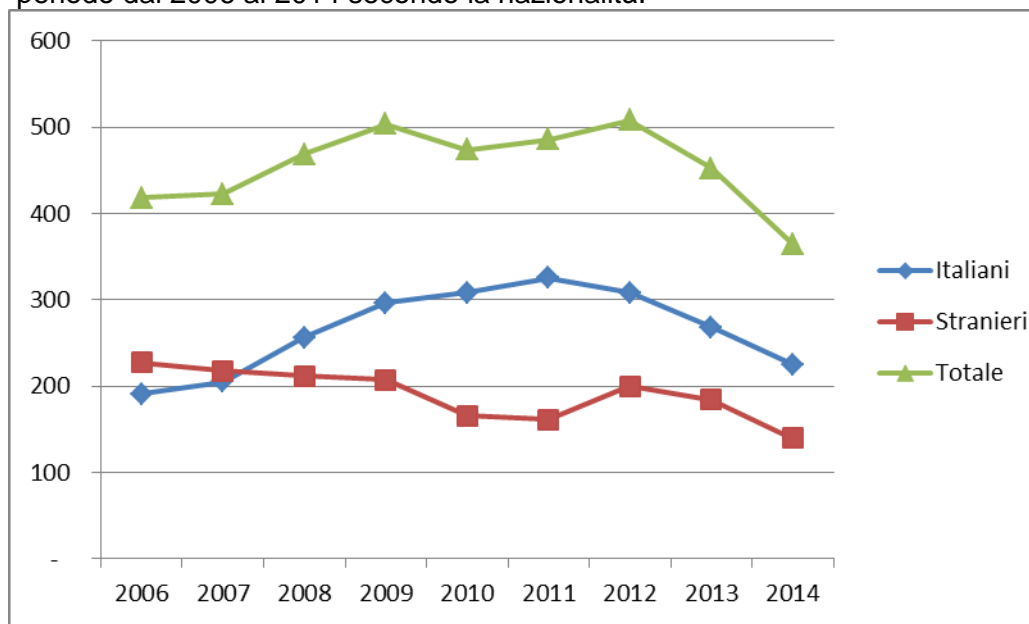


Tabella 26 - Ingressi e presenza media giornaliera negli Istituti penali per i minorenni nell'anno 2015, per sede. Situazione al 30 novembre 2015.

IPM	Ingresso stabile (compresi trasferimenti tra IPM)	Presenza media giornaliera	Presenti al 30.11.2015
Milano	198	46,3	37
Torino	107	35,0	40
Pontremoli (MS)	96	16,1	16
Treviso	63	14,4	13
Bologna	86	21,5	24
<i>Firenze - attività temporaneamente sospesa</i>	0	0,0	0
Roma	202	60,5	68
<i>L'Aquila - attività temporaneamente sospesa</i>	0	0,0	0
Nisida (NA)	107	49,2	57
Airola (BN)	65	28,6	24
Bari	100	19,4	21
<i>Lecce - attività temporaneamente sospesa</i>	0	0,0	0
Catanzaro	41	17,2	20
Potenza	21	9,1	10
Palermo	48	29,1	32
Caltanissetta	27	9,7	12
Acireale (CT)	51	18,8	19
Catania	82	51,7	57
Quartucciu (CA)	26	8,0	10
Totale	1.320	434,6	460

Fonte: Sistema Informativo dei Servizi Minorili (SISM). Elaborazione del 2 dicembre 2015.

Tabella 27 – Detenuti presenti negli Istituti penali per i minorenni alla data del 30 novembre 2015, per posizione giuridica, età, nazionalità e sesso.

Italiani.

Posizione giuridica	14-15 anni			16-17 anni			giovani adulti			Totale		
	m	f	mf	m	f	mf	m	f	mf	m	f	mf
In attesa di 1° giudizio	4	2	6	11	2	13	2	-	2	17	4	21
Appellanti	-	-	-	1	-	1	3	-	3	4	-	4
Ricorrenti	-	-	-	2	-	2	2	1	3	4	1	5
Mista senza definitivo	5	-	5	25	-	25	17	-	17	47	-	47
Definitivi	-	-	-	2	-	2	30	2	32	32	2	34
Mista con definitivo	1	-	1	12	2	14	118	2	120	131	4	135
Totale	10	2	12	53	4	57	172	5	177	235	11	246

Stranieri.

Posizione giuridica	14-15 anni			16-17 anni			giovani adulti			Totale		
	m	f	mf	m	m	f	mf	m	m	f	mf	m
In attesa di 1° giudizio	7	4	11	40	3	43	8	1	9	55	8	63
Appellanti	1	-	1	-	-	-	3	-	3	4	-	4
Ricorrenti	-	-	-	-	-	-	2	-	2	2	-	2
Mista senza definitivo	6	6	12	17	3	20	7	3	10	30	12	42
Definitivi	-	-	-	5	-	5	16	3	19	21	3	24
Mista con definitivo	2	1	3	11	8	19	49	8	57	62	17	79
Totale	16	11	27	73	14	87	85	15	100	174	40	214

Totale.

Posizione giuridica	14-15 anni			16-17 anni			giovani adulti			Totale		
	m	f	mf	m	f	mf	m	f	mf	m	f	mf
In attesa di 1° giudizio	11	6	17	51	5	56	10	1	11	72	12	84
Appellanti	1	-	1	1	-	1	6	-	6	8	-	8
Ricorrenti	-	-	-	2	-	2	4	1	5	6	1	7
Mista senza definitivo	11	6	17	42	3	45	24	3	27	77	12	89
Definitivi	-	-	-	7	-	7	46	5	51	53	5	58
Mista con definitivo	3	1	4	23	10	33	167	10	177	193	21	214
Totale	26	13	39	126	18	144	257	20	277	409	51	460

Fonte: Sistema Informativo dei Servizi Minorili (SISM). Elaborazione del 2 dicembre 2015.