



## **I Servizi della Giustizia Minorile** ***15 agosto 2015***

### **Dati statistici**

Dipartimento Giustizia Minorile  
Ufficio I del Capo Dipartimento  
Servizio Statistica

Via Damiano Chiesa, 24 00136 - Roma  
Tel. 06/68188268 – 274 – 279 - 297  
E-mail: [statistiche.dgm@giustizia.it](mailto:statistiche.dgm@giustizia.it)

**Aggiornamento quindicinale**

## **Premessa**

La presente analisi statistica è stata pensata per fornire un quadro sintetico e aggiornato dei minori autori di reato in carico ai Servizi della Giustizia Minorile:

- gli *Uffici di Servizio Sociale per i minorenni* (USSM), che seguono i minori in tutte le fasi del procedimento penale, in particolare nell'attuazione dei provvedimenti giudiziari che non comportano una limitazione totale della libertà;
- i Servizi minorili residenziali:
  - i *Centri di prima accoglienza* (CPA), che ospitano temporaneamente i minori arrestati, fermati o accompagnati a seguito di flagranza di reato;
  - le *Comunità*, ministeriali e del privato sociale, in cui sono collocati i minori sottoposti alla specifica misura cautelare prevista dall'art.22 del D.P.R.448/88 (collocamento in comunità);
  - gli *Istituti penali per i minorenni* (IPM), che accolgono i minori detenuti in custodia cautelare o in esecuzione di pena.

La maggior parte dei minori autori di reato è in carico agli USSM nell'ambito di misure all'esterno; la detenzione, infatti, assume per i minorenni carattere di residualità, per lasciare spazio a percorsi e risposte alternativi, sempre a carattere penale.

Negli ultimi anni si sta assistendo ad una sempre maggiore applicazione del collocamento in comunità, non solo quale misura cautelare, ma anche nell'ambito di altri provvedimenti giudiziari, per la sua capacità di contemperare le esigenze educative con quelle contenitive di controllo.

L'utenza dei Servizi minorili è prevalentemente maschile; le ragazze sono soprattutto di nazionalità straniera e provengono dall'area dell'ex Jugoslavia e dalla Romania.

La presenza degli stranieri è maggiormente evidente nei Servizi residenziali; i dati sulle provenienze evidenziano come, negli ultimi anni, alle nazionalità tipiche della criminalità minorile, quali il Marocco, la Romania, l'Albania e i Paesi dell'ex Jugoslavia, tutt'ora prevalenti, si siano affiancate altre nazionalità, singolarmente poco rilevanti in termini numerici, ma che hanno contribuito a rendere multietnico e più complesso il quadro complessivo dell'utenza.

La criminalità minorile è connotata dalla prevalenza dei reati contro il patrimonio e, in particolare, dei reati di furto e rapina. Frequenti sono anche le violazioni delle disposizioni in materia di sostanze stupefacenti, mentre tra i reati contro la persona prevalgono le lesioni personali volontarie.

Relativamente ai soggetti in carico agli Uffici di servizio sociale occorre tenere presente che, a distanza di quattro anni dall'introduzione del sistema SISM, al fine di assicurare una sempre maggiore precisione e accuratezza dei dati, gli Uffici stanno procedendo alla chiusura dei fascicoli dei minori per i quali non sono più effettuati da tempo interventi.

Nel contempo, il numero dei soggetti in carico sta risentendo anche degli effetti della modifica normativa introdotta dal Decreto Legge 26 giugno 2014 n. 92, convertito con modificazioni in Legge 11 agosto 2014, n.117, che ha determinato un aumento dell'utenza avendo esteso la competenza dei Servizi minorili fino al compimento dei 25 anni di età dei cosiddetti "giovani adulti".<sup>1</sup>

A cura dell'Ufficio I del Capo Dipartimento – Servizio Statistica:  
Concetto Zanghi (dirigente)  
Maria Stefania Totaro  
Viviana Condrò  
Monica Nolfo  
Irene Pergolini

---

<sup>1</sup> Si tratta di ragazzi che hanno compiuto il reato da minorenni e che, secondo quanto previsto dalle disposizioni di attuazione del processo penale minorile, rimangono in carico ai Servizi minorili fino all'età di 21 anni (art.24 D.Lgs.28 luglio 1989 n. 272). Il Decreto Legge 26 giugno 2014 n. 92, convertito con modificazioni in Legge 11 agosto 2014, n.117, ha recentemente modificato tale normativa estendendo la competenza dei Servizi minorili fino al compimento dei 25 anni, sempre che, per quanti abbiano già compiuto il ventunesimo anno, non ricorrano particolari ragioni di sicurezza valutate dal giudice competente, tenuto conto anche delle finalità educative.

## UFFICI DI SERVIZIO SOCIALE PER I MINORENNI

Tabella 1 – Soggetti in carico agli Uffici di servizio sociale per i minorenni negli anni dal 2007 al 2014 secondo la nazionalità e il sesso.

Anni	Italiani			Stranieri			Totale		
	m	f	mf	m	f	mf	m	f	mf
2007	10.689	1.083	<b>11.772</b>	2.516	456	<b>2.972</b>	13.205	1.539	<b>14.744</b>
2008	13.015	1.382	<b>14.397</b>	2.944	473	<b>3.417</b>	15.959	1.855	<b>17.814</b>
2009	14.023	1.457	<b>15.480</b>	2.981	424	<b>3.405</b>	17.004	1.881	<b>18.885</b>
2010	14.335	1.337	<b>15.672</b>	2.387	304	<b>2.691</b>	16.722	1.641	<b>18.363</b>
2011	15.260	1.624	<b>16.884</b>	2.870	403	<b>3.273</b>	18.130	2.027	<b>20.157</b>
2012	14.885	1.745	<b>16.630</b>	3.322	455	<b>3.777</b>	18.207	2.200	<b>20.407</b>
2013	14.509	1.713	<b>16.222</b>	3.469	522	<b>3.991</b>	17.978	2.235	<b>20.213</b>
2014	14.192	1.748	<b>15.940</b>	3.661	594	<b>4.255</b>	17.853	2.342	<b>20.195</b>

Grafico 1 – Soggetti in carico agli Uffici di servizio sociale per i minorenni negli anni dal 2007 al 2014 secondo la nazionalità.

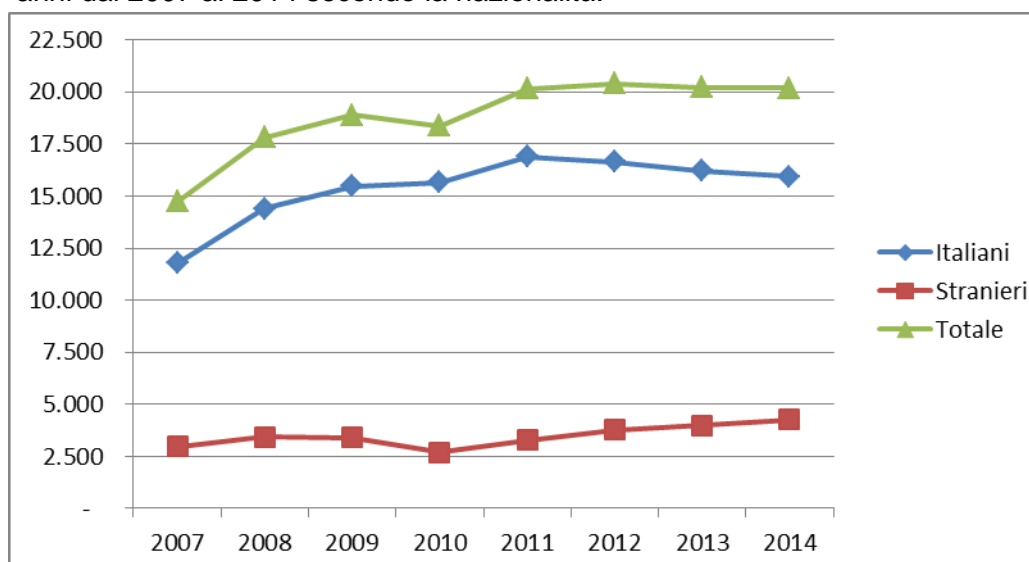


Grafico 2 – Soggetti in carico agli Uffici di servizio sociale per i minorenni nell'anno 2014 secondo il periodo di presa in carico.

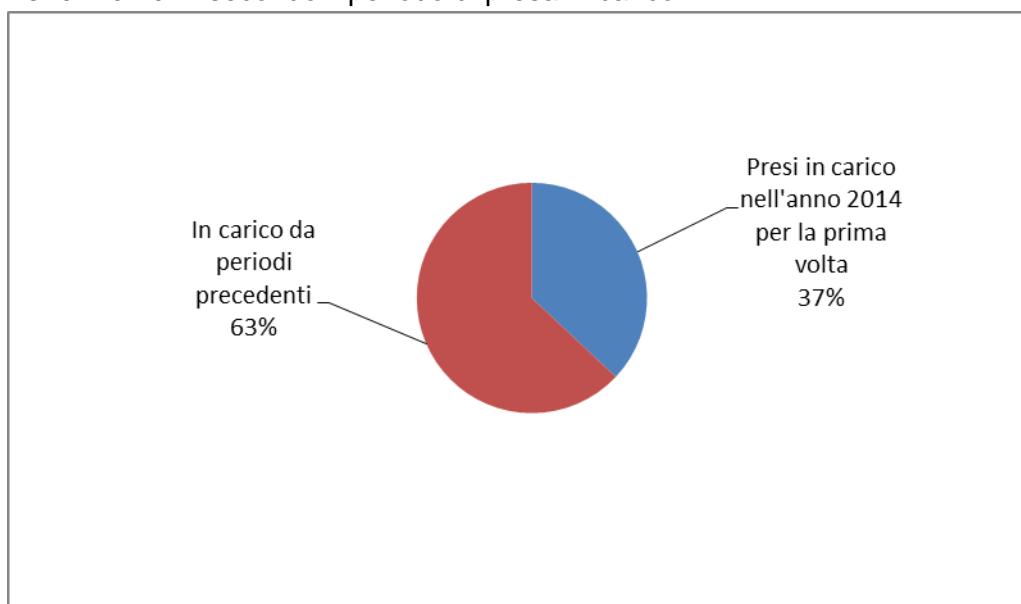


Tabella 2 - Soggetti in carico agli Uffici di servizio sociale per i minorenni nell'anno 2015, secondo il periodo di presa in carico, la nazionalità e il sesso. Situazione al 15 agosto 2015.

Periodo di presa in carico	Italiani			Stranieri			Totale		
	m	f	mf	m	f	mf	m	f	mf
Presi in carico per la prima volta nel 2015	3.043	443	<b>3.486</b>	791	150	<b>941</b>	3.834	593	<b>4.427</b>
In carico da periodi precedenti	8.833	934	<b>9.767</b>	2.388	400	<b>2.788</b>	11.221	1.334	<b>12.555</b>
<b>Totale</b>	<b>11.876</b>	<b>1.377</b>	<b>13.253</b>	<b>3.179</b>	<b>550</b>	<b>3.729</b>	<b>15.055</b>	<b>1.927</b>	<b>16.982</b>

Fonte: Sistema Informativo dei Servizi Minorili (SISM). Elaborazione del 17 agosto 2015.

Tabella 3 - Soggetti in carico agli Uffici di servizio sociale per i minorenni nell'anno 2015, secondo l'età, la nazionalità e il sesso. Situazione al 15 agosto 2015.

Età	Italiani			Stranieri			Totale		
	m	f	mf	m	f	mf	m	f	mf
<b>meno di 14 anni</b>	75	16	<b>91</b>	12	7	<b>19</b>	87	23	<b>110</b>
<b>14 anni</b>	820	109	<b>929</b>	230	99	<b>329</b>	1.050	208	<b>1.258</b>
<b>15 anni</b>	2.100	244	<b>2.344</b>	526	106	<b>632</b>	2.626	350	<b>2.976</b>
<b>16 anni</b>	2.923	302	<b>3.225</b>	777	117	<b>894</b>	3.700	419	<b>4.119</b>
<b>17 anni</b>	3.340	360	<b>3.700</b>	989	125	<b>1.114</b>	4.329	485	<b>4.814</b>
<b>giovani adulti</b>	2.618	346	<b>2.964</b>	645	96	<b>741</b>	3.263	442	<b>3.705</b>
<b>Totale</b>	<b>11.876</b>	<b>1.377</b>	<b>13.253</b>	<b>3.179</b>	<b>550</b>	<b>3.729</b>	<b>15.055</b>	<b>1.927</b>	<b>16.982</b>

Fonte: Sistema Informativo dei Servizi Minorili (SISM). Elaborazione del 17 agosto 2015.

Tabella 4 - Soggetti in carico agli Uffici di servizio sociale per i minorenni nell'anno 2015, secondo la provenienza e il sesso. Situazione al 15 agosto 2015.

Paesi di provenienza	Sesso		Totale
	maschi	femmine	
<b>Italia</b>	<b>11.876</b>	<b>1.377</b>	<b>13.253</b>
<b>Paesi dell'Unione Europea</b>	<b>834</b>	<b>278</b>	<b>1.112</b>
di cui: Croazia	55	95	150
Romania	658	163	821
<b>Altri Paesi europei</b>	<b>806</b>	<b>189</b>	<b>995</b>
di cui: Albania	347	22	369
Bosnia-Erzegovina	81	78	159
Macedonia	72	19	91
Moldova	74	9	83
Serbia	87	49	136
Ucraina	59	8	67
<b>Africa</b>	<b>1.155</b>	<b>42</b>	<b>1.197</b>
di cui: Egitto	129	1	130
Marocco	549	29	578
Senegal	59	1	60
Tunisia	184	4	188
<b>Asia</b>	<b>136</b>	<b>8</b>	<b>144</b>
<b>America</b>	<b>244</b>	<b>31</b>	<b>275</b>
di cui: Ecuador	81	4	85
<b>Apolidi</b>	<b>4</b>	<b>2</b>	<b>6</b>
<b>Totale</b>	<b>15.055</b>	<b>1.927</b>	<b>16.982</b>

La tabella riporta il dettaglio dei Paesi per i quali il numero di minori è risultato pari o superiore a 50.

Fonte: Sistema Informativo dei Servizi Minorili (SISM). Elaborazione del 17 agosto 2015.

Tabella 5 – Reati dei soggetti in carico agli Uffici di servizio sociale per i minorenni nell'anno 2015, secondo la categoria. Situazione al 15 agosto 2015.

Reati	Italiani			Stranieri			Totale		
	m	f	mf	m	f	mf	m	f	mf
<b>Contro la persona</b>	<b>7.448</b>	<b>1.011</b>	<b>8.459</b>	<b>2.342</b>	<b>223</b>	<b>2.565</b>	<b>9.790</b>	<b>1.234</b>	<b>11.024</b>
di cui: omicidio volontario consumato	67	5	72	22	3	25	89	8	97
omicidio volontario tentato	123	2	125	43	2	45	166	4	170
percosse	294	46	340	103	10	113	397	56	453
lesioni personali volontarie	3.013	321	3.334	1.094	83	1.177	4.107	404	4.511
rissa	265	31	296	103	9	112	368	40	408
violenza privata, minaccia	1.876	257	2.133	555	60	615	2.431	317	2.748
violenze sessuali	526	6	532	193	6	199	719	12	731
atti sessuali con minorenne	89	1	90	27	1	28	116	2	118
sfruttamento pornografia e prostituzione minorile	195	31	226	10	1	11	205	32	237
ingiurie e diffamazioni	897	297	1.194	180	48	228	1.077	345	1.422
<b>Contro famiglia, moralità pubblica, buon costume</b>	<b>289</b>	<b>22</b>	<b>311</b>	<b>62</b>	<b>13</b>	<b>75</b>	<b>351</b>	<b>35</b>	<b>386</b>
di cui: maltrattamenti in famiglia	193	18	211	35	7	42	228	25	253
<b>Contro il patrimonio</b>	<b>12.809</b>	<b>1.015</b>	<b>13.824</b>	<b>5.928</b>	<b>1.581</b>	<b>7.509</b>	<b>18.737</b>	<b>2.596</b>	<b>21.333</b>
di cui: furto	5.933	720	6.653	3.245	1.395	4.640	9.178	2.115	11.293
rapina	2.941	109	3.050	1.340	123	1.463	4.281	232	4.513
estorsione	656	34	690	206	14	220	862	48	910
danni	1.494	79	1.573	374	24	398	1.868	103	1.971
truffa	129	17	146	16	0	16	145	17	162
ricettazione	1.608	48	1.656	726	22	748	2.334	70	2.404
<b>Contro Stato, altre istituzioni, ordine pubblico</b>	<b>1.646</b>	<b>171</b>	<b>1.817</b>	<b>540</b>	<b>70</b>	<b>610</b>	<b>2.186</b>	<b>241</b>	<b>2.427</b>
di cui: violenza, resistenza a P.U.	1.240	72	1.312	434	53	487	1.674	125	1.799
contro l'amministrazione della giustizia	260	97	357	54	14	68	314	111	425
contro l'ordine pubblico	97	1	98	41	3	44	138	4	142
<b>Stupefacenti</b>	<b>3.489</b>	<b>202</b>	<b>3.691</b>	<b>642</b>	<b>19</b>	<b>661</b>	<b>4.131</b>	<b>221</b>	<b>4.352</b>
<b>Falsità in atti e persone</b>	<b>261</b>	<b>56</b>	<b>317</b>	<b>176</b>	<b>94</b>	<b>270</b>	<b>437</b>	<b>150</b>	<b>587</b>
<b>Armi</b>	<b>2.107</b>	<b>44</b>	<b>2.151</b>	<b>304</b>	<b>16</b>	<b>320</b>	<b>2.411</b>	<b>60</b>	<b>2.471</b>
<b>Codice della strada</b>	<b>1.693</b>	<b>52</b>	<b>1.745</b>	<b>414</b>	<b>43</b>	<b>457</b>	<b>2.107</b>	<b>95</b>	<b>2.202</b>
<b>Norme in materia di immigrazione</b>	<b>7</b>	<b>-</b>	<b>7</b>	<b>130</b>	<b>2</b>	<b>132</b>	<b>137</b>	<b>2</b>	<b>139</b>
<b>Altri reati</b>	<b>1.178</b>	<b>93</b>	<b>1.271</b>	<b>236</b>	<b>60</b>	<b>296</b>	<b>1.414</b>	<b>153</b>	<b>1.567</b>
<b>Totale</b>	<b>30.927</b>	<b>2.666</b>	<b>33.593</b>	<b>10.774</b>	<b>2.121</b>	<b>12.895</b>	<b>41.701</b>	<b>4.787</b>	<b>46.488</b>

I dati sono riferiti ai reati dei procedimenti penali a carico dei minori nel periodo in esame; il numero dei reati è superiore al numero dei minori in quanto un minore può avere a carico uno o più reati.

La tabella riporta il dettaglio delle tipologie di reato con frequenza pari o superiore a 100 o di particolare gravità.

Fonte: Sistema Informativo dei Servizi Minorili (SISM). Elaborazione del 17 agosto 2015.

## CENTRI DI PRIMA ACCOGLIENZA

Tabella 6 - Ingressi nei Centri di prima accoglienza negli anni dal 2006 al 2014 secondo la nazionalità e il sesso.

Anni	Italiani			Stranieri			Totale		
	m	f	mf	m	f	mf	m	f	mf
2006	1.404	76	<b>1.480</b>	1.462	563	<b>2.025</b>	2.866	639	<b>3.505</b>
2007	1.469	76	<b>1.545</b>	1.236	604	<b>1.840</b>	2.705	680	<b>3.385</b>
2008	1.462	85	<b>1.547</b>	1.021	340	<b>1.361</b>	2.483	425	<b>2.908</b>
2009	1.443	51	<b>1.494</b>	704	224	<b>928</b>	2.147	275	<b>2.422</b>
2010	1.355	68	<b>1.423</b>	616	214	<b>830</b>	1.971	282	<b>2.253</b>
2011	1.337	75	<b>1.412</b>	696	235	<b>931</b>	2.033	310	<b>2.343</b>
2012	1.191	65	<b>1.256</b>	668	269	<b>937</b>	1.859	334	<b>2.193</b>
2013	951	67	<b>1.018</b>	690	312	<b>1.002</b>	1.641	379	<b>2.020</b>
2014	689	38	<b>727</b>	565	256	<b>821</b>	1.254	294	<b>1.548</b>

Grafico 3 - Ingressi nei Centri di prima accoglienza negli anni dal 2006 al 2014, secondo la nazionalità.

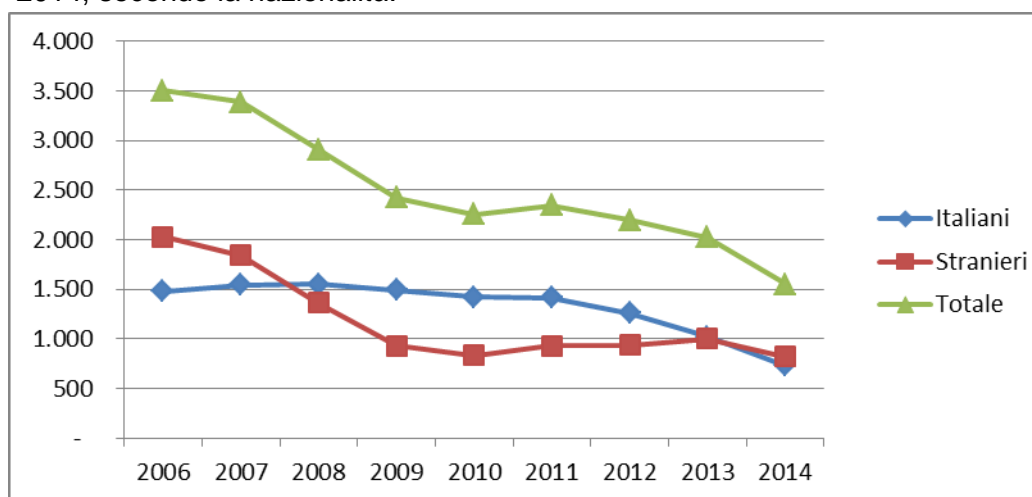


Tabella 7 – Ingressi nei Centri di prima accoglienza nell’anno 2015, secondo la nazionalità e il sesso. Situazione al 15 agosto 2015.

Età	Italiani			Stranieri			Totale		
	m	f	mf	m	f	mf	m	f	mf
minori di 14 anni	1	-	1	2	9	11	3	9	12
14 anni	26	3	29	43	35	78	69	38	107
15 anni	73	9	82	66	36	102	139	45	184
16 anni	118	7	125	109	39	148	227	46	273
17 anni	185	4	189	152	30	182	337	34	371
18 anni e oltre	4	-	4	-	2	2	4	2	6
<b>Totale</b>	<b>407</b>	<b>23</b>	<b>430</b>	<b>372</b>	<b>151</b>	<b>523</b>	<b>779</b>	<b>174</b>	<b>953</b>

Fonte: Sistema Informativo dei Servizi Minorili (SISM). Elaborazione del 17 agosto 2015.

Tabella 8 - Ingressi nei Centri di prima accoglienza nell'anno 2015, secondo la provenienza e il sesso. Situazione al 15 agosto 2015.

Paesi di provenienza	Sesso		Totale
	maschi	femmine	
<b>Italia</b>	<b>407</b>	<b>23</b>	<b>430</b>
<b>Altri Paesi dell'Unione Europea</b>	<b>145</b>	<b>83</b>	<b>228</b>
di cui: Croazia	24	45	69
Romania	118	33	151
<b>Altri Paesi europei</b>	<b>86</b>	<b>63</b>	<b>149</b>
di cui: Albania	22	1	23
Bosnia-Erzegovina	16	32	48
Serbia	31	27	58
<b>Africa</b>	<b>118</b>	<b>4</b>	<b>122</b>
di cui: Egitto	34	-	34
Marocco	33	3	36
Tunisia	19	1	20
<b>America</b>	<b>16</b>	<b>-</b>	<b>16</b>
<b>Asia</b>	<b>6</b>	<b>-</b>	<b>6</b>
<b>Apolide</b>	<b>1</b>	<b>1</b>	<b>2</b>
<b>Totale</b>	<b>779</b>	<b>174</b>	<b>953</b>

La tabella riporta il dettaglio dei Paesi per i quali il numero di minori è risultato pari o superiore a 10.

Fonte: Sistema Informativo dei Servizi Minorili (SISM). Elaborazione del 17 agosto 2015.

Tabella 9 – Reati a carico dei minori entrati nei Centri di prima accoglienza nell'anno 2015, secondo la categoria. Situazione al 15 agosto 2015.

Reati	Italiani			Stranieri			Totale		
	m	f	mf	m	f	mf	m	f	mf
<b>Contro la persona</b>	<b>59</b>	<b>2</b>	<b>61</b>	<b>54</b>		<b>64</b>	<b>113</b>	<b>12</b>	<b>125</b>
di cui: omicidio volontario consumato	5	-	5	3		5	8	2	10
omicidio volontario tentato	12	-	12	4	-	4	16	-	16
lesioni personali volontarie	39	2	41	32		39	71	9	80
violenza privata, minaccia	2	0	2	10		11	12	1	13
<b>Contro il patrimonio</b>	<b>336</b>	<b>25</b>	<b>361</b>	<b>359</b>	<b>168</b>	<b>527</b>	<b>695</b>	<b>193</b>	<b>888</b>
di cui: furto	160	17	177	224	145	369	384	162	546
rapina	149	5		106		124	255	23	278
estorsione	9	3		5		9	14	7	21
ricettazione	15	-		20		21	35	1	36
<b>Contro lo Stato, altre istituzioni, ordine pubblico</b>	<b>19</b>	<b>-</b>	<b>19</b>	<b>11</b>		<b>13</b>	<b>30</b>	<b>2</b>	<b>32</b>
di cui: violenza, resistenza, oltraggio	17	-	17	10		12	27	2	29
<b>Stupefacenti</b>	<b>126</b>		<b>129</b>	<b>48</b>	<b>-</b>	<b>48</b>	<b>174</b>	<b>3</b>	<b>177</b>
<b>Falsità in atti e persone</b>	<b>1</b>	<b>-</b>	<b>1</b>	<b>8</b>		<b>11</b>	<b>9</b>	<b>3</b>	<b>12</b>
<b>Armi</b>	<b>68</b>		<b>69</b>	<b>14</b>		<b>16</b>	<b>82</b>	<b>3</b>	<b>85</b>
<b>Codice della strada</b>	<b>13</b>	<b>-</b>	<b>13</b>	<b>3</b>	<b>-</b>	<b>3</b>	<b>16</b>	<b>-</b>	<b>16</b>
<b>Altri reati</b>	<b>23</b>		<b>24</b>	<b>16</b>	<b>2</b>	<b>18</b>	<b>39</b>	<b>3</b>	<b>42</b>
<b>Totale</b>	<b>645</b>	<b>32</b>	<b>677</b>	<b>513</b>	<b>187</b>	<b>700</b>	<b>1.158</b>	<b>219</b>	<b>1.377</b>

La tabella riporta il dettaglio delle tipologie di reato con frequenza pari o superiori a 10 o di particolare gravità.

I dati sono riferiti ai reati per i quali i minori sono entrati in CPA; il numero dei reati è superiore al numero degli ingressi in quanto un minore può essere entrato nella struttura per uno o più reati.

Fonte: Sistema Informativo dei Servizi Minorili (SISM). Elaborazione del 17 agosto 2015.



Tabella 10 - Ingressi e presenza media giornaliera nei Centri di prima accoglienza nell'anno 2015, per sede di CPA. Situazione al 15 agosto 2015.

CPA	Ingresso stabile (compresi trasferimenti tra CPA)	Presenza media giornaliera
Torino	60	0,8
Genova	17	0,2
Milano	119	1,8
Brescia	16	0,2
Treviso	30	0,4
Trieste	9	0,1
Trento	-	0,0
Bologna	38	0,5
Firenze	59	0,8
Roma	298	4,4
Ancona	5	0,1
L'Aquila	20	0,2
Napoli	96	1,3
Nisida (NA)	4	0,1
Salerno	6	0,1
Bari	29	0,4
Lecce	7	0,1
Taranto	1	0,0
Catanzaro	3	0,0
Reggio Calabria	4	0,0
Potenza	1	0,0
Palermo	59	0,7
Messina	3	0,0
Caltanissetta	8	0,1
Catania	55	0,8
Cagliari	4	0,1
Sassari	2	0,0
<b>Totale</b>	<b>953</b>	<b>13,4</b>

Fonte: Sistema Informativo dei Servizi Minorili (SISM). Elaborazione del 17 agosto 2015.

Tabella 11 – Uscite dai Centri di prima accoglienza nell'anno 2015, secondo il provvedimento di dimissione, la nazionalità e il sesso. Situazione al 15 agosto 2015.

Uscite	Italiani			Stranieri			Totale		
	m	f	mf	m	f	mf	m	f	mf
<b>Con applicazione misura cautelare</b>									
Prescrizioni	64	2	<b>66</b>	36	14	<b>50</b>	100	16	<b>116</b>
Permanenza in casa	99	4	<b>103</b>	58	25	<b>83</b>	157	29	<b>186</b>
Collocamento in comunità	137	7	<b>144</b>	143	54	<b>197</b>	280	61	<b>341</b>
Custodia cautelare	55	2	<b>57</b>	71	22	<b>93</b>	126	24	<b>150</b>
<b>Altre uscite</b>									
Remissione in libertà	45	7	<b>52</b>	54	31	<b>85</b>	99	38	<b>137</b>
Minore di 14 anni	-	-	-	1	2	<b>3</b>	1	2	<b>3</b>
Minore in stato gravidanza	-	-	-	-	1	<b>1</b>	-	1	<b>1</b>
Decorrenza dei termini	-	-	-	-	-	-	-	-	-
Mancanza di altri presupposti	4	1	<b>5</b>	7	1	<b>8</b>	11	2	<b>13</b>
Maggiorenne	-	-	-	-	-	-	-	-	-
<b>Totale</b>	<b>404</b>	<b>23</b>	<b>427</b>	<b>370</b>	<b>150</b>	<b>520</b>	<b>774</b>	<b>173</b>	<b>947</b>

Fonte: Sistema Informativo dei Servizi Minorili (SISM). Elaborazione del 17 agosto 2015.

## COMUNITA'

Tabella 12 – Collocamenti in Comunità negli anni dal 2006 al 2014 secondo la nazionalità e il sesso.

Anni	Italiani			Stranieri			Totale		
	m	f	mf	m	f	mf	m	f	mf
2006	924	44	<b>968</b>	681	123	<b>804</b>	1.605	167	<b>1.772</b>
2007	1.056	46	<b>1.102</b>	667	127	<b>794</b>	1.723	173	<b>1.896</b>
2008	1.130	65	<b>1.195</b>	651	119	<b>770</b>	1.781	184	<b>1.965</b>
2009	1.160	52	<b>1.212</b>	542	71	<b>613</b>	1.702	123	<b>1.825</b>
2010	1.189	59	<b>1.248</b>	490	83	<b>573</b>	1.679	142	<b>1.821</b>
2011	1.222	75	<b>1.297</b>	540	89	<b>629</b>	1.762	164	<b>1.926</b>
2012	1.225	60	<b>1.285</b>	631	122	<b>753</b>	1.856	182	<b>2.038</b>
2013	1.119	70	<b>1.189</b>	594	111	<b>705</b>	1.713	181	<b>1.894</b>
2014	929	50	<b>979</b>	583	154	<b>737</b>	1.512	204	<b>1.716</b>

Grafico 4 – Collocamenti in Comunità negli anni dal 2006 al 2014, secondo la nazionalità.

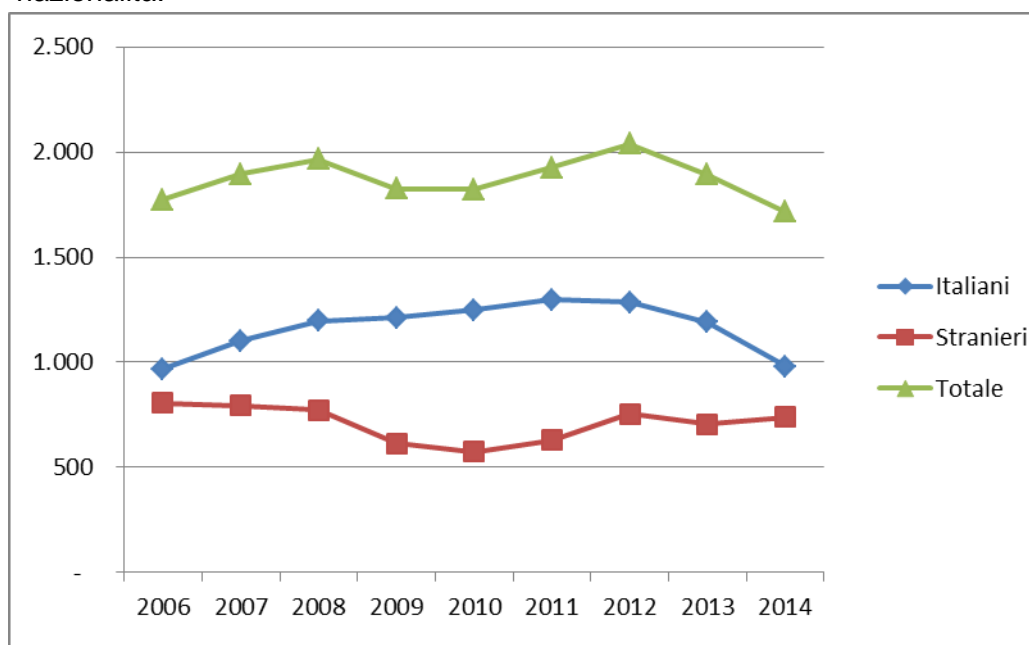


Tabella 13 – Collocamenti in Comunità nell'anno 2015, secondo il motivo, la nazionalità e il sesso. Situazione al 15 agosto 2015.

Motivo	Italiani			Stranieri			Totale		
	m	f	mf	m	f	mf	m	f	mf
Per arresto o accompagnamento a seguito di flagranza	-	-	-	-	-	-	-	-	-
Per misura cautelare del collocamento in comunità	330	19	<b>349</b>	246	74	<b>320</b>	576	93	<b>669</b>
Da prescrizioni, per trasformazione misura	1	-	<b>1</b>	3	1	<b>4</b>	4	1	<b>5</b>
Da permanenza in casa, per trasformazione misura	8	-	<b>8</b>	7	2	<b>9</b>	15	2	<b>17</b>
Da IPM, per trasformazione misura	31	-	<b>31</b>	28	3	<b>31</b>	59	3	<b>62</b>
Da IPM, per fine aggravamento	53	4	<b>57</b>	52	10	<b>62</b>	105	14	<b>119</b>
Per messa alla prova	105	7	<b>112</b>	46	7	<b>53</b>	151	14	<b>165</b>
Per applicazione misure alternative	15	-	<b>15</b>	15	2	<b>17</b>	30	2	<b>32</b>
Per misura di sicurezza	6	-	<b>6</b>	-	-	-	6	-	<b>6</b>
<b>Totale</b>	<b>549</b>	<b>30</b>	<b>579</b>	<b>397</b>	<b>99</b>	<b>496</b>	<b>946</b>	<b>129</b>	<b>1.075</b>

Fonte: Sistema Informativo dei Servizi Minorili (SISM). Elaborazione del 17 agosto 2015.

Tabella 14 – Collocamenti in Comunità nell'anno 2015, per età, nazionalità e sesso. Situazione al 15 agosto 2015.

Età	Italiani			Stranieri			Totale		
	m	f	mf	m	f	mf	m	f	mf
<b>meno di 14 anni</b>	2	-	<b>2</b>	1	3	<b>4</b>	3	3	<b>6</b>
<b>14 anni</b>	20	7	<b>27</b>	21	24	<b>45</b>	41	31	<b>72</b>
<b>15 anni</b>	63	5	<b>68</b>	49	18	<b>67</b>	112	23	<b>135</b>
<b>16 anni</b>	156	6	<b>162</b>	113	27	<b>140</b>	269	33	<b>302</b>
<b>17 anni</b>	206	7	<b>213</b>	155	21	<b>176</b>	361	28	<b>389</b>
<b>giovani adulti</b>	102	5	<b>107</b>	58	6	<b>64</b>	160	11	<b>171</b>
<b>Totale</b>	<b>549</b>	<b>30</b>	<b>579</b>	<b>397</b>	<b>99</b>	<b>496</b>	<b>946</b>	<b>129</b>	<b>1.075</b>

Fonte: Sistema Informativo dei Servizi Minorili (SISM). Elaborazione del 17 agosto 2015.

Tabella 15 - Collocamenti in Comunità nell'anno 2015, secondo la provenienza e il sesso. Situazione al 15 agosto 2015.

Paesi di provenienza	Sesso		Totale
	maschi	femmine	
<b>Italia</b>	<b>549</b>	<b>30</b>	<b>579</b>
<b>Altri Paesi dell'Unione Europea</b>	<b>112</b>	<b>48</b>	<b>160</b>
di cui: Croazia	10	31	41
Romania	99	14	113
<b>Altri Paesi europei</b>	<b>94</b>	<b>42</b>	<b>136</b>
di cui: Albania	34	2	36
Bosnia-Erzegovina	17	18	35
Serbia	18	19	37
<b>Africa</b>	<b>161</b>	<b>4</b>	<b>165</b>
di cui: Egitto	28	-	28
Marocco	78	4	82
Senegal	10	-	10
Tunisia	21	-	21
<b>America</b>	<b>21</b>	<b>3</b>	<b>24</b>
<b>Asia</b>	<b>8</b>	<b>1</b>	<b>9</b>
<b>Apolide</b>	<b>1</b>	<b>1</b>	<b>2</b>
<b>Totale</b>	<b>946</b>	<b>129</b>	<b>1.075</b>

La tabella riporta il dettaglio dei Paesi per i quali il numero di minori è risultato pari o superiore a 10.

Fonte: Sistema Informativo dei Servizi Minorili (SISM). Elaborazione del 17 agosto 2015.

Tabella 16 – Reati a carico dei minori collocati in Comunità nell'anno 2015, secondo la categoria. Situazione al 15 agosto 2015.

Reati	Italiani			Stranieri			Totale		
	m	f	mf	m	f	mf	m	f	mf
<b>Contro la persona</b>	<b>195</b>	<b>10</b>	<b>205</b>	<b>101</b>	<b>11</b>	<b>112</b>	<b>296</b>	<b>21</b>	<b>317</b>
di cui: omicidio volontario consumato	7	-	7	3	1	4	10	1	11
omicidio volontario tentato	23	-	23	6	-	6	29	-	29
lesioni personali volontarie	104	7	111	65	5	70	169	12	181
violenza privata, minaccia	34	3	37	18	3	21	52	6	58
violenze sessuali	9	-	9	4	2	6	13	2	15
ingiurie e diffamazioni	10	-	10	2	-	2	12	-	12
<b>Contro famiglia, moralità pubblica, buon costume</b>	<b>23</b>	<b>1</b>	<b>24</b>	<b>6</b>	<b>-</b>	<b>6</b>	<b>29</b>	<b>1</b>	<b>30</b>
di cui: maltrattamenti in famiglia	23	1	24	5	-	5	28	1	29
<b>Contro il patrimonio</b>	<b>459</b>	<b>19</b>	<b>478</b>	<b>463</b>	<b>120</b>	<b>583</b>	<b>922</b>	<b>139</b>	<b>1.061</b>
di cui: furto	128	4	132	212	101	313	340	105	445
rapina	256	12	268	176	15	191	432	27	459
estorsione	29	2	31	33	4	37	62	6	68
danni a cose	18	0	18	17	-	17	35	-	35
ricettazione	28	1	29	25	-	25	53	1	54
<b>Contro lo Stato, altre istituzioni e l'ordine pubblico</b>	<b>34</b>	<b>4</b>	<b>38</b>	<b>18</b>	<b>1</b>	<b>19</b>	<b>52</b>	<b>5</b>	<b>57</b>
di cui: violenza, resistenza a P.U.	26	2	28	16	1	17	42	3	45
<b>Stupefacenti</b>	<b>130</b>	<b>11</b>	<b>141</b>	<b>65</b>	<b>1</b>	<b>66</b>	<b>195</b>	<b>12</b>	<b>207</b>
<b>Falsità in atti e persone</b>	<b>2</b>	<b>1</b>	<b>3</b>	<b>7</b>	<b>4</b>	<b>11</b>	<b>9</b>	<b>5</b>	<b>14</b>
<b>Armi</b>	<b>78</b>	<b>3</b>	<b>81</b>	<b>29</b>	<b>4</b>	<b>33</b>	<b>107</b>	<b>7</b>	<b>114</b>
<b>Codice della strada</b>	<b>17</b>	<b>-</b>	<b>17</b>	<b>7</b>	<b>-</b>	<b>7</b>	<b>24</b>	<b>-</b>	<b>24</b>
<b>Altri reati</b>	<b>25</b>	<b>-</b>	<b>25</b>	<b>15</b>	<b>3</b>	<b>18</b>	<b>40</b>	<b>3</b>	<b>43</b>
<b>Totale</b>	<b>963</b>	<b>49</b>	<b>1.01</b>	<b>711</b>	<b>144</b>	<b>855</b>	<b>1.674</b>	<b>193</b>	<b>1.867</b>

La tabella riporta il dettaglio delle tipologie di reato con frequenza pari o superiori a 10 o di particolare gravità.

I dati sono riferiti ai reati per i quali i minori sono stati collocati in Comunità; il numero dei reati è superiore al numero degli ingressi in quanto un minore può essere entrato nella struttura per uno o più reati.

Fonte: Sistema Informativo dei Servizi Minorili (SISM). Elaborazione del 17 agosto 2015.

Tabella 17 – Presenza media giornaliera nelle Comunità nel periodo dal 2006 al 2014 secondo la nazionalità e il sesso.

Anni	Italiani			Stranieri			Totale		
	m	f	mf	m	f	mf	m	f	mf
2006	280	17	<b>297</b>	149	18	<b>167</b>	428	35	<b>463</b>
2007	343	21	<b>364</b>	164	16	<b>180</b>	508	37	<b>544</b>
2008	419	28	<b>447</b>	216	14	<b>230</b>	635	42	<b>677</b>
2009	495	29	<b>524</b>	228	12	<b>240</b>	723	41	<b>764</b>
2010	578	29	<b>607</b>	205	15	<b>220</b>	783	44	<b>827</b>
2011	613	37	<b>650</b>	234	20	<b>253</b>	847	57	<b>904</b>
2012	632	43	<b>675</b>	262	20	<b>282</b>	894	63	<b>957</b>
2013	597	38	<b>635</b>	267	23	<b>290</b>	864	61	<b>925</b>
2014	518	33	<b>551</b>	262	24	<b>286</b>	780	57	<b>837</b>

Grafico 5 – Presenza media giornaliera nelle Comunità nel periodo dal 2006 al 2014, secondo la nazionalità.

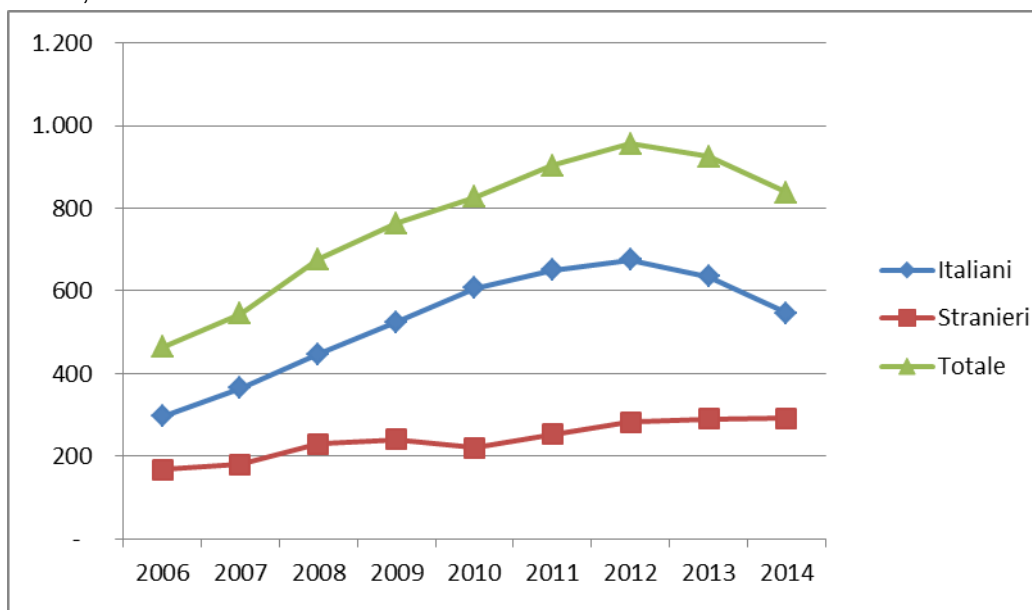


Tabella 18 - Ingressi e presenza media giornaliera nelle Comunità nell'anno 2015. Comunità ministeriali e private. Situazione al 15 agosto 2015.

a. Comunità ministeriali

<b>Comunità ministeriali</b>	<b>Collocamenti (compresi trasferimenti tra Comunità)</b>	<b>Presenza media giornaliera</b>
Genova	9	2,9
Bologna	23	5,8
Nisida (NA)	18	2,7
Salerno	11	3,1
Santa Maria Capua Vetere	25	5,6
Lecce	13	5,7
Catanzaro (CZ)	15	6,5
Reggio Calabria	6	3,7
Potenza	2	2,6
Caltanissetta	10	7,4
<b>Totale</b>	<b>132</b>	<b>46,0</b>

b. Comunità private per Centro Giustizia Minorile inviante.

<b>Comunità private per Centro Giustizia Minorile</b>	<b>Collocamenti (compresi trasferimenti tra Comunità)</b>	<b>Presenza media giornaliera</b>
Torino	76	68,1
Milano	261	181,6
Venezia	93	45,0
Bologna	87	62,8
Firenze	56	34,2
Roma	152	62,4
L'Aquila	25	31,2
Napoli	115	66,6
Bari	70	52,1
Catanzaro	6	10,2
Cagliari	39	31,7
Palermo	111	127,6
<b>Totale</b>	<b>1.091</b>	<b>773,5</b>

Fonte: Sistema Informativo dei Servizi Minorili (SISM). Elaborazione del 17 agosto 2015.

## ISTITUTI PENALI PER I MINORENNI

Tabella 19 – Ingressi negli Istituti penali per i minorenni negli anni dal 2006 al 2014, secondo la nazionalità e il sesso.

Anni	Italiani			Stranieri			Totale		
	m	f	mf	m	f	mf	m	f	mf
2006	551	30	<b>581</b>	625	156	<b>781</b>	1.176	186	<b>1.362</b>
2007	609	36	<b>645</b>	536	156	<b>692</b>	1.145	192	<b>1.337</b>
2008	657	37	<b>694</b>	524	129	<b>653</b>	1.181	166	<b>1.347</b>
2009	666	33	<b>699</b>	414	109	<b>523</b>	1.080	142	<b>1.222</b>
2010	689	24	<b>713</b>	355	104	<b>459</b>	1.044	128	<b>1.172</b>
2011	714	21	<b>735</b>	409	102	<b>511</b>	1.123	123	<b>1.246</b>
2012	649	18	<b>667</b>	466	119	<b>585</b>	1.115	137	<b>1.252</b>
2013	634	19	<b>653</b>	422	126	<b>548</b>	1.056	145	<b>1.201</b>
2014	509	14	<b>523</b>	357	112	<b>469</b>	866	126	<b>992</b>

Grafico 6 – Ingressi negli Istituti penali per i minorenni negli anni dal 2006 al 2014 secondo la nazionalità.

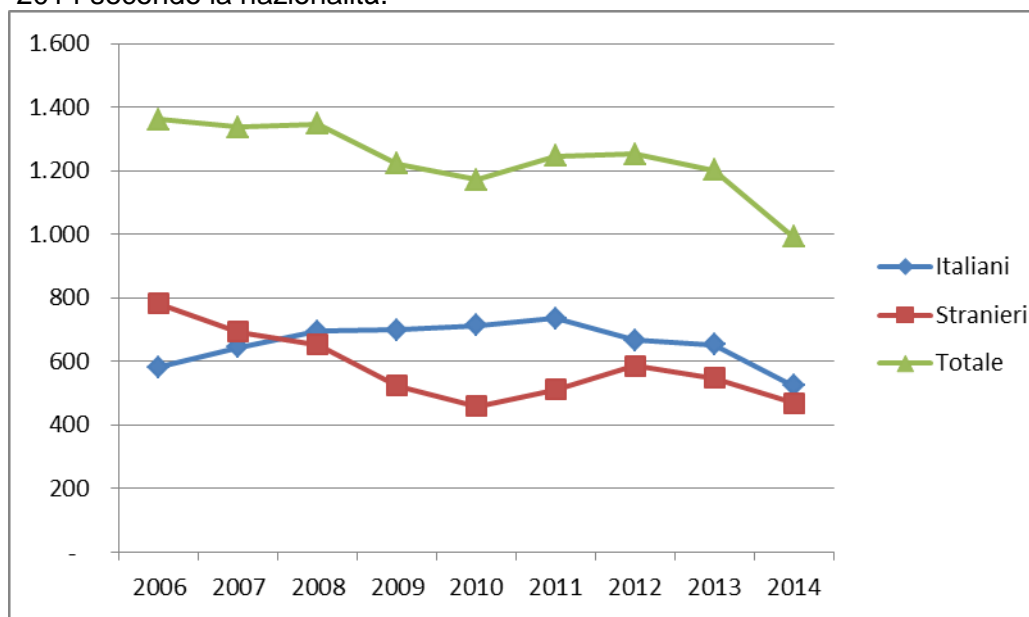


Tabella 20 – Ingressi negli Istituti penali per i minorenni nell'anno 2015, per motivo, nazionalità e sesso. Situazione al 15 agosto 2015.

Motivo	Italiani			Stranieri			Totale		
	m	f	mf	m	f	mf	m	f	mf
<b>Per custodia cautelare</b>									
Dalla libertà	33	2	35	34	2	36	67	4	71
Da CPA	58	2	60	67	20	87	125	22	147
Da prescrizioni, per trasformazione di misura	-	-	-	2	-	2	2	-	2
Da permanenza in casa, per trasformazione misura	-	-	-	-	-	-	-	-	-
Da comunità, per trasformazione di misura	18	1	19	13	1	14	31	2	33
Da comunità, per aggravamento (art. 22 c.3)	70	5	75	74	26	100	144	31	175
Da istituto penale per adulti	1	-	1	1	4	5	2	4	6
<b>Per esecuzione di pena</b>									
Dalla libertà	82	1	83	49	26	75	131	27	158
Da comunità	12	-	12	6	-	6	18	-	18
Per revoca o sospensione misura alternativa	25	1	26	13	2	15	38	3	41
Per revoca liberazione condizionale	-	-	-	-	-	-	-	-	-
Per revoca libertà controllata	1	-	1	-	-	-	1	-	1
Dagli arresti domiciliari (adulti)	9	-	9	1	-	1	10	-	10
Da istituto penale per adulti	14	1	15	6	2	8	20	3	23
<b>Totale</b>	<b>323</b>	<b>13</b>	<b>336</b>	<b>266</b>	<b>83</b>	<b>349</b>	<b>589</b>	<b>96</b>	<b>685</b>

Fonte: Sistema Informativo dei Servizi Minorili (SISM). Elaborazione del 17 agosto 2015.

Tabella 21 – Ingressi negli Istituti penali per i minorenni nell'anno 2015, per età, nazionalità e sesso. Situazione al 15 agosto 2015.

Età	Italiani			Stranieri			Totale		
	m	f	mf	m	f	mf	m	f	mf
<b>14 anni</b>	10	2	12	12	10	22	22	12	34
<b>15 anni</b>	13	1	14	29	10	39	42	11	53
<b>16 anni</b>	61	2	63	69	16	85	130	18	148
<b>17 anni</b>	90	4	94	76	21	97	166	25	191
<b>giovani adulti</b>	149	4	153	80	26	106	229	30	259
<b>Totale</b>	<b>323</b>	<b>13</b>	<b>336</b>	<b>266</b>	<b>83</b>	<b>349</b>	<b>589</b>	<b>96</b>	<b>685</b>

Fonte: Sistema Informativo dei Servizi Minorili (SISM). Elaborazione del 17 agosto 2015.



Tabella 22 - Ingressi negli Istituti penali per i minorenni nell'anno 2015, secondo la provenienza e il sesso. Situazione al 15 agosto 2015.

Paesi di provenienza	Sesso		Totale
	maschi	femmine	
<b>Italia</b>	<b>323</b>	<b>13</b>	<b>336</b>
<b>Altri Paesi dell'Unione Europea</b>	<b>82</b>	<b>47</b>	<b>129</b>
di cui: Croazia	13	28	41
Romania	65	19	84
<b>Altri Paesi europei</b>	<b>62</b>	<b>34</b>	<b>96</b>
di cui: Albania	18	-	18
Bosnia-Erzegovina	16	16	32
Serbia	14	15	29
<b>Africa</b>	<b>107</b>	<b>1</b>	<b>108</b>
di cui: Egitto	21	-	21
Marocco	43	1	44
Tunisia	20	-	20
<b>America</b>	<b>12</b>	<b>1</b>	<b>13</b>
<b>Asia</b>	<b>3</b>	<b>-</b>	<b>3</b>
<b>Totale</b>	<b>589</b>	<b>96</b>	<b>685</b>

La tabella riporta il dettaglio dei Paesi per i quali il numero di minori è risultato pari o superiore a 10.  
Fonte: Sistema Informativo dei Servizi Minorili (SISM). Elaborazione del 17 agosto 2015.

Tabella 23 – Reati a carico dei minori entrati negli Istituti penali per i minorenni nell'anno 2015, secondo la categoria. Situazione al 15 agosto 2015.

Reati	Italiani			Stranieri			Totale		
	m	f	mf	m	f	mf	m	f	mf
<b>Contro la persona</b>	<b>141</b>	<b>1</b>	<b>142</b>	<b>74</b>	<b>6</b>	<b>80</b>	<b>215</b>	<b>7</b>	<b>222</b>
omicidio volontario consumato	9	-	9	3	2	5	12	2	14
omicidio volontario tentato	11	-	11	3	-	3	14	-	14
lesioni personali volontarie	78	1	79	38	4	42	116	5	121
violenza privata, minaccia	30	-	30	20	-	20	50	-	50
ingiurie e diffamazioni	7	-		3	-	3	10	-	10
<b>Contro il patrimonio</b>	<b>377</b>	<b>15</b>	<b>392</b>	<b>375</b>	<b>102</b>	<b>477</b>	<b>752</b>	<b>117</b>	<b>869</b>
furto	91	8	99	175	88	263	266	96	362
rapina	228	7	235	127	13	140	355	20	375
estorsione	13	-	13	24	-	24	37	-	37
danni a cose	12	-	12	18	-	18	30	-	30
ricettazione	33	-	33	29	1	30	62	1	63
<b>Contro Stato, altre istituzioni, ordine pubblico</b>	<b>45</b>	<b>2</b>	<b>47</b>	<b>19</b>	<b>3</b>	<b>22</b>	<b>64</b>	<b>5</b>	<b>69</b>
violenza, resistenza, oltraggio	37	2	39	17	2	19	54	4	58
<b>Stupefacenti</b>	<b>64</b>	<b>-</b>	<b>64</b>	<b>39</b>	<b>-</b>	<b>39</b>	<b>103</b>	<b>-</b>	<b>103</b>
<b>Falsità in atti e persone</b>	<b>6</b>	<b>1</b>	<b>7</b>	<b>6</b>	<b>4</b>	<b>10</b>	<b>12</b>	<b>5</b>	<b>17</b>
<b>Armi</b>	<b>87</b>	<b>1</b>	<b>88</b>	<b>31</b>	<b>3</b>	<b>34</b>	<b>118</b>	<b>4</b>	<b>122</b>
<b>Codice della strada</b>	<b>23</b>	<b>-</b>	<b>23</b>	<b>9</b>	<b>-</b>	<b>9</b>	<b>32</b>	<b>-</b>	<b>32</b>
<b>Altri reati</b>	<b>37</b>	<b>1</b>	<b>38</b>	<b>23</b>	<b>1</b>	<b>24</b>	<b>60</b>	<b>2</b>	<b>62</b>
<b>Totale</b>	<b>780</b>	<b>21</b>	<b>801</b>	<b>576</b>	<b>119</b>	<b>695</b>	<b>1.356</b>	<b>140</b>	<b>1.496</b>

La tabella riporta il dettaglio delle tipologie di reato con frequenza pari o superiori a 10 o di particolare gravità.

I dati sono riferiti ai reati per i quali i minori sono entrati in IPM; il numero dei reati è superiore al numero degli ingressi in quanto un minore può essere entrato nella struttura per uno o più reati.

Fonte: Sistema Informativo dei Servizi Minorili (SISM). Elaborazione del 17 agosto 2015.

Tabella 24 – Uscite dagli Istituti penali per i minorenni nell'anno 2015, secondo il motivo, la nazionalità e il sesso. Situazione al 15 agosto 2015.

Motivi di uscita	Italiani			Stranieri			Totale		
	m	f	mf	m	f	mf	m	f	mf
<b>Da custodia cautelare</b>									
Decorrenza termini custodia cautelare	2	-	<b>2</b>	10	4	<b>14</b>	12	4	<b>16</b>
Revoca della custodia cautelare	2	2	<b>4</b>	2	1	<b>3</b>	4	3	<b>7</b>
Remissione in libertà	9	-	<b>9</b>	15	3	<b>18</b>	24	3	<b>27</b>
Prescrizioni	1	-	<b>1</b>	1	1	<b>2</b>	2	1	<b>3</b>
Permanenza in casa	9	1	<b>10</b>	4	7	<b>11</b>	13	8	<b>21</b>
Collocamento in comunità (compresi fine aggravamento)	136	4	<b>140</b>	118	22	<b>140</b>	254	26	<b>280</b>
Sospensione del processo e messa alla prova	3	-	<b>3</b>	5	-	<b>5</b>	8	-	<b>8</b>
Arresti domiciliari	1	-	<b>1</b>	-	-	-	1	-	<b>1</b>
Sospensione condizionale della pena	6	-	<b>6</b>	3	-	<b>3</b>	9	-	<b>9</b>
Provvedimento del giudice a seguito di udienza	1	-	<b>1</b>	1	2	<b>3</b>	2	2	<b>4</b>
<b>Da espiazione pena</b>									
Espiazione della pena	39	1	<b>40</b>	26	9	<b>35</b>	65	10	<b>75</b>
Differimento esecuzione pena	-	1	<b>1</b>	-	14	<b>14</b>	-	15	<b>15</b>
Sospensione esecuzione pena	-	-	-	3	1	<b>4</b>	3	1	<b>4</b>
Concessione liberazione anticipata	-	-	-	1	1	<b>2</b>	1	1	<b>2</b>
Concessione libertà controllata	-	-	-	1	-	<b>1</b>	1	-	<b>1</b>
Affidamento in prova al servizio sociale	18	-	<b>18</b>	18	3	<b>21</b>	36	3	<b>39</b>
Detenzione domiciliare	32	-	<b>32</b>	13	3	<b>16</b>	45	3	<b>48</b>
Concessione Legge 199/2010	16	-	<b>16</b>	-	1	<b>1</b>	16	1	<b>17</b>
<b>Trasferimenti a strutture per adulti</b>									
A strutture per adulti	15	1	<b>16</b>	8	2	<b>10</b>	23	3	<b>26</b>
<b>Totale</b>	<b>290</b>	<b>10</b>	<b>300</b>	<b>229</b>	<b>74</b>	<b>303</b>	<b>519</b>	<b>84</b>	<b>603</b>

Fonte: Sistema Informativo dei Servizi Minorili (SISM). Elaborazione del 17 agosto 2015.

Tabella 25 – Presenza media giornaliera negli Istituti penali per i minorenni nel periodo dal 2006 al 2014 secondo la nazionalità e il sesso.

Anni	Italiani			Stranieri			Totale		
	m	f	mf	m	f	mf	m	f	mf
<b>2006</b>	183	9	<b>191</b>	189	38	<b>227</b>	372	47	<b>418</b>
<b>2007</b>	199	6	<b>205</b>	182	36	<b>218</b>	380	42	<b>422</b>
<b>2008</b>	244	13	<b>257</b>	179	33	<b>212</b>	422	46	<b>468</b>
<b>2009</b>	290	6	<b>296</b>	179	28	<b>207</b>	469	34	<b>503</b>
<b>2010</b>	300	9	<b>308</b>	138	28	<b>165</b>	438	36	<b>474</b>
<b>2011</b>	319	6	<b>325</b>	140	21	<b>161</b>	459	27	<b>486</b>
<b>2012</b>	304	4	<b>308</b>	170	30	<b>200</b>	474	34	<b>508</b>
<b>2013</b>	263	5	<b>268</b>	155	29	<b>184</b>	418	34	<b>452</b>
<b>2014</b>	220	5	<b>225</b>	122	18	<b>140</b>	342	23	<b>365</b>

Grafico 7 – Presenza media giornaliera negli Istituti penali per i minorenni nel periodo dal 2006 al 2014 secondo la nazionalità.

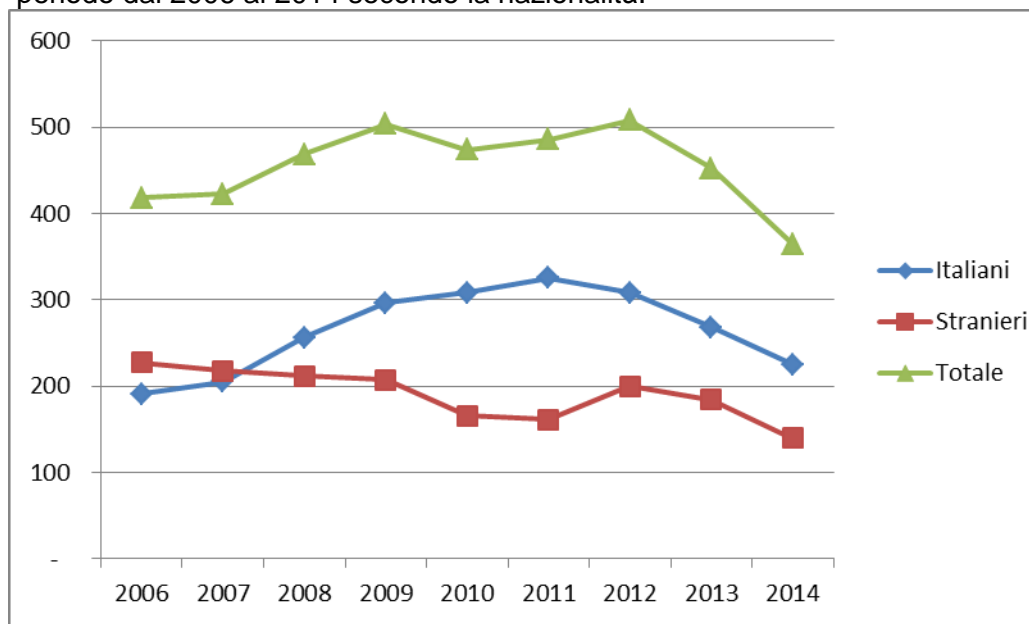


Tabella 26 - Ingressi e presenza media giornaliera negli Istituti penali per i minorenni nell'anno 2015, per sede. Situazione al 15 agosto 2015.

IPM	Ingresso stabile (compresi trasferimenti tra IPM)	Presenza media giornaliera	Presenti al 15.08.2015
Milano	148	45,5	52
Torino	69	34,8	36
Pontremoli (MS)	62	15,5	14
Treviso	41	14,0	17
Bologna	55	21,1	19
<i>Firenze - attività temporaneamente sospesa</i>	0	0,0	0
Roma	131	57,0	70
<i>L'Aquila - attività temporaneamente sospesa</i>	0	0,0	0
Nisida (NA)	74	48,2	45
Airola (BN)	48	30,3	26
Bari	69	18,8	19
<i>Lecce - attività temporaneamente sospesa</i>	0	0,0	0
Catanzaro	21	15,4	15
Potenza	9	8,8	9
Palermo	32	27,1	31
Caltanissetta	18	9,7	11
Acireale (CT)	40	17,8	21
Catania	55	51,5	51
Quartucciu (CA)	18	7,5	10
<b>Totale</b>	<b>890</b>	<b>423,1</b>	<b>446</b>

Fonte: Sistema Informativo dei Servizi Minorili (SISM). Elaborazione del 17 agosto 2015.

Tabella 27 – Detenuti presenti negli Istituti penali per i minorenni alla data del 15 agosto 2015, per posizione giuridica, età, nazionalità e sesso.

Italiani.

Posizione giuridica	14-15 anni			16-17 anni			giovani adulti			Totale		
	m	f	mf	m	f	mf	m	f	mf	m	f	mf
<b>In attesa di 1° giudizio</b>	4	1	<b>5</b>	11	-	<b>11</b>	3	-	<b>3</b>	18	1	<b>19</b>
<b>Appellanti</b>	-	-	-	2	-	<b>2</b>	0	0	-	2	-	<b>2</b>
<b>Ricorrenti</b>	-	-	-	1	-	<b>1</b>	2	1	<b>3</b>	3	1	<b>4</b>
<b>Mista senza definitivo</b>	3	1	<b>4</b>	31	-	<b>31</b>	18	2	<b>20</b>	52	3	<b>55</b>
<b>Definitivi</b>	-	-	-	3	-	<b>3</b>	37	1	<b>38</b>	40	1	<b>41</b>
<b>Mista con definitivo</b>	1	-	<b>1</b>	16	-	<b>16</b>	112	1	<b>113</b>	129	1	<b>130</b>
<b>Totale</b>	<b>8</b>	<b>2</b>	<b>10</b>	<b>64</b>	-	<b>64</b>	<b>172</b>	<b>5</b>	<b>177</b>	<b>244</b>	<b>7</b>	<b>251</b>

Stranieri.

Posizione giuridica	14-15 anni			16-17 anni			giovani adulti			Totale		
	m	f	mf	m	m	f	mf	m	m	f	mf	m
<b>In attesa di 1° giudizio</b>	7	2	<b>9</b>	16	1	<b>17</b>	5	1	<b>6</b>	28	4	<b>32</b>
<b>Appellanti</b>	-	1	<b>1</b>	4	0	<b>4</b>	5	0	<b>5</b>	9	1	<b>10</b>
<b>Ricorrenti</b>	-	-	-	0	0	-	-	1	<b>1</b>	-	1	<b>1</b>
<b>Mista senza definitivo</b>	8	8	<b>16</b>	17	5	<b>22</b>	13	0	<b>13</b>	38	13	<b>51</b>
<b>Definitivi</b>	-	-	-	4	1	<b>5</b>	16	1	<b>17</b>	20	2	<b>22</b>
<b>Mista con definitivo</b>	1	-	<b>1</b>	14	2	<b>16</b>	55	7	<b>62</b>	70	9	<b>79</b>
<b>Totale</b>	<b>16</b>	<b>11</b>	<b>27</b>	<b>55</b>	<b>9</b>	<b>64</b>	<b>94</b>	<b>10</b>	<b>104</b>	<b>165</b>	<b>30</b>	<b>195</b>

Totale.

Posizione giuridica	14-15 anni			16-17 anni			giovani adulti			Totale		
	m	f	mf	m	f	mf	m	f	mf	m	f	mf
<b>In attesa di 1° giudizio</b>	11	3	<b>14</b>	27	1	<b>28</b>	8	1	<b>9</b>	46	5	<b>51</b>
<b>Appellanti</b>	-	1	<b>1</b>	6	-	<b>6</b>	5	-	<b>5</b>	11	1	<b>12</b>
<b>Ricorrenti</b>	-	-	-	1	-	<b>1</b>	2	2	<b>4</b>	3	2	<b>5</b>
<b>Mista senza definitivo</b>	11	9	<b>20</b>	48	5	<b>53</b>	31	2	<b>33</b>	90	16	<b>106</b>
<b>Definitivi</b>	-	-	-	7	1	<b>8</b>	53	2	<b>55</b>	60	3	<b>63</b>
<b>Mista con definitivo</b>	2	-	<b>2</b>	30	2	<b>32</b>	167	8	<b>175</b>	199	10	<b>209</b>
<b>Totale</b>	<b>24</b>	<b>13</b>	<b>37</b>	<b>119</b>	<b>9</b>	<b>128</b>	<b>266</b>	<b>15</b>	<b>281</b>	<b>409</b>	<b>37</b>	<b>446</b>

Fonte: Sistema Informativo dei Servizi Minorili (SISM). Elaborazione del 17 agosto 2015.