



I Servizi della Giustizia Minorile

Dati statistici

Elaborazione su dati del sistema SISM del 28 marzo 2013

Dipartimento Giustizia Minorile
Ufficio I del Capo Dipartimento
Servizio Statistica

Via Damiano Chiesa, 24 00136 - Roma
Tel. 06/68188268 – 274 – 279 - 297
E-mail: statistiche.dgm@giustizia.it

Premessa

La presente analisi statistica è stata pensata per fornire un quadro sintetico e aggiornato dei minori autori di reato in carico ai Servizi della Giustizia Minorile:

- gli *Uffici di Servizio Sociale per i minorenni* (USSM), che seguono i minori in tutte le fasi del procedimento penale, in particolare nell'attuazione dei provvedimenti giudiziari che non comportano una limitazione totale della libertà;
- i Servizi minorili residenziali:
 - i *Centri di prima accoglienza* (CPA), che ospitano temporaneamente i minori arrestati, fermati o accompagnati a seguito di flagranza di reato;
 - le *Comunità*, ministeriali e del privato sociale, in cui sono collocati i minori sottoposti alla specifica misura cautelare prevista dall'art.22 del D.P.R.448/88 (collocamento in comunità);
 - gli *Istituti penali per i minorenni* (IPM), che accolgono i minori detenuti in custodia cautelare o in esecuzione di pena.

La maggior parte dei minori autori di reato è in carico agli USSM nell'ambito di misure all'esterno; la detenzione, infatti, assume per i minorenni carattere di residualità, per lasciare spazio a percorsi e risposte alternativi, sempre a carattere penale.

Negli ultimi anni si sta assistendo ad una sempre maggiore applicazione del collocamento in comunità, non solo quale misura cautelare, ma anche nell'ambito di altri provvedimenti giudiziari, per la sua capacità di contemperare le esigenze educative con quelle contenitive di controllo.

L'utenza dei Servizi minorili è prevalentemente maschile; le ragazze sono soprattutto di nazionalità straniera e provengono dall'area dell'ex Jugoslavia e dalla Romania.

La presenza degli stranieri è maggiormente evidente nei Servizi residenziali; i dati sulle provenienze evidenziano come, negli ultimi anni, alle nazionalità tipiche della criminalità minorile, quali il Marocco, la Romania, l'Albania e i Paesi dell'ex Jugoslavia, tutt'ora prevalenti, si siano affiancate altre nazionalità, singolarmente poco rilevanti in termini numerici, ma che hanno contribuito a rendere multietnico e più complesso il quadro complessivo dell'utenza.

I Servizi minorili ospitano anche i giovani adulti, che hanno commesso il reato da minorenni e che rimangono in carico fino ai 21 anni di età; la componente adulta dell'utenza ha assunto negli ultimi anni un'importanza crescente, soprattutto in termini di presenza.

La criminalità minorile è connotata dalla prevalenza dei reati contro il patrimonio e, in particolare, dei reati di furto e rapina. Frequenti sono anche le violazioni delle disposizioni in materia di sostanze stupefacenti, mentre tra i reati contro la persona prevalgono le lesioni personali volontarie.

A cura dell'Ufficio I del Capo Dipartimento – Servizio Statistica:
Concetto Zanghi (dirigente)
Maria Stefania Totaro
Viviana Condrò
Monica Nolfo
Irene Pergolini

CENTRI DI PRIMA ACCOGLIENZA

Tabella 1 - Ingressi nei Centri di prima accoglienza negli anni dal 2006 al 2012, secondo la nazionalità e il sesso.

Anni	Italiani			Stranieri			Totale		
	m	f	mf	m	f	mf	m	f	mf
2006	1.404	76	1.480	1.462	563	2.025	2.866	639	3.505
2007	1.469	76	1.545	1.236	604	1.840	2.705	680	3.385
2008	1.462	85	1.547	1.021	340	1.361	2.483	425	2.908
2009	1.443	51	1.494	704	224	928	2.147	275	2.422
2010	1.355	68	1.423	616	214	830	1.971	282	2.253
2011	1.337	75	1.412	696	235	931	2.033	310	2.343
2012	1.191	65	1.256	668	269	937	1.859	334	2.193

Grafico 1 - Ingressi nei Centri di prima accoglienza negli anni dal 2006 al 2012, secondo la nazionalità.

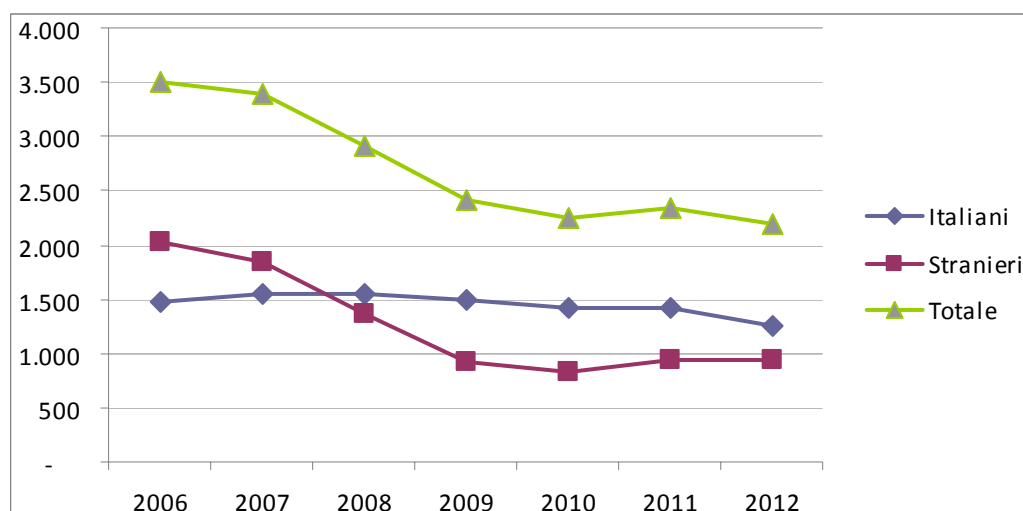


Tabella 2 - Ingressi nei Centri di prima accoglienza nell'anno 2012, per età, nazionalità e sesso.

Età	Italiani			Stranieri			Totale		
	m	f	mf	m	f	mf	m	f	mf
minori di 14 anni	1	3	4	17	28	45	18	31	49
14 anni	53	7	60	56	62	118	109	69	178
15 anni	173	17	190	125	62	187	298	79	377
16 anni	409	14	423	172	67	239	581	81	662
17 anni	548	23	571	295	47	342	843	70	913
18 anni e oltre	7	1	8	3	3	6	10	4	14
Totale	1.191	65	1.256	668	269	937	1.859	334	2.193

Tabella 3 - Ingressi nei Centri di prima accoglienza nell'anno 2012, secondo la provenienza e il sesso.

Paesi di provenienza	Sesso		Totale
	maschi	femmine	
Italia	1.191	65	1.256
Altri Paesi dell'Unione Europea	160	61	221
di cui: Romania	149	58	207
Altri Paesi europei	217	201	418
di cui: Albania	44	0	44
Bosnia-Erzegovina	47	83	130
Croazia	41	57	98
Macedonia	15	15	30
Moldova	10	0	10
Serbia	40	45	85
Africa	231	4	235
di cui: Costa d'Avorio	11	0	11
Egitto	18	0	18
Marocco	68	3	71
Senegal	19	0	19
Tunisia	84	1	85
Asia	13	1	14
America	44	1	45
di cui: Ecuador	13	0	13
Apolidi	3	1	4
Totale	1.859	334	2.193

La tabella riporta il dettaglio dei Paesi di provenienza per i quali il numero di ingresso è risultato pari o superiore a 10.

Tabella 4 – Reati a carico dei minori entrati nei Centri di prima accoglienza nell'anno 2012, secondo la categoria.

Reati	Italiani			Stranieri			Totale		
	m	f	mf	m	f	mf	m	f	mf
Contro la persona	178	5	183	103	12	115	281	17	298
di cui: lesioni personali volontarie	118	3	121	65	6	71	183	9	192
Contro il patrimonio	905	49	954	598	277	875	1.503	326	1.829
di cui: furto	459	36	495	401	246	647	860	282	1.142
rapina	341	11	352	151	25	176	492	36	528
estorsione	46	2	48	19	2	21	65	4	69
ricettazione	37	0	37	18	3	21	55	3	58
Contro Stato, altre istituzioni, ordine pubblico	51	0	51	30	2	32	81	2	83
di cui: violenza, resistenza a P.U.	47	0	47	30	2	32	77	2	79
Stupefacenti	466	27	493	148	8	156	614	35	649
Armi	101	6	107	29	10	39	130	16	146
Altri reati	38	0	38	29	8	37	67	8	75
Totale	1.739	87	1.826	937	317	1.254	2.676	404	3.080

I dati sono riferiti ai reati per i quali i minori sono entrati in CPA; il numero dei reati è superiore al numero degli ingressi in quanto un minore può essere entrato nella struttura per uno o più reati.

La tabella riporta il dettaglio delle tipologie di reato con frequenza pari o superiore a 50.

Tabella 5 - Ingressi e presenza media giornaliera nei Centri di prima accoglienza nell'anno 2012, per sede di CPA.

CPA	Ingresso stabile (compresi trasferimenti tra CPA)	Presenza media giornaliera
Torino	148	1,2
Genova	51	0,4
Milano	265	2,5
Treviso	56	0,5
Trieste	11	0,1
Trento	17	0,1
Bologna	108	0,9
Firenze	142	1,1
Roma	512	4,8
Ancona	21	0,2
L'Aquila	33	0,3
Napoli	246	2,1
Nisida (NA)	16	0,1
Salerno	16	0,1
Bari	103	0,9
Lecce	32	0,3
Taranto	11	0,1
Catanzaro	23	0,2
Reggio Calabria	22	0,1
Potenza	2	0,0
Palermo	111	1,0
Messina	34	0,3
Caltanissetta	32	0,4
Catania	146	1,2
Quartucciu (CA)	21	0,2
Sassari	26	0,2
Totale	2.205	19,4

Fonte: Sistema Informativo dei Servizi Minorili (SISM). Elaborazione del 28 marzo 2013.

COMUNITA'

Tabella 6 – Collocamenti in Comunità negli anni dal 2006 al 2012, secondo la nazionalità e il sesso.

Anni	Italiani			Stranieri			Totale		
	m	f	mf	m	f	mf	m	f	mf
2006	924	44	968	681	123	804	1.605	167	1.772
2007	1.056	46	1.102	667	127	794	1.723	173	1.896
2008	1.130	65	1.195	651	119	770	1.781	184	1.965
2009	1.160	52	1.212	542	71	613	1.702	123	1.825
2010	1.189	59	1.248	490	83	573	1.679	142	1.821
2011	1.222	75	1.297	540	89	629	1.762	164	1.926
2012	1.225	60	1.285	631	122	753	1.856	182	2.038

Grafico 2 – Collocamenti in Comunità negli anni dal 2006 al 2012, secondo la nazionalità.

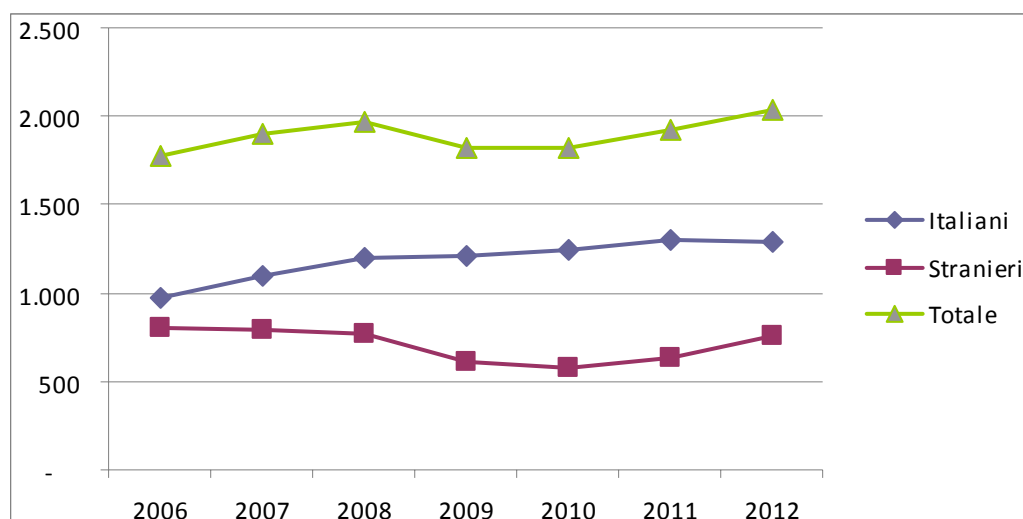


Tabella 7 – Collocamenti in Comunità nell'anno 2012, per età, nazionalità e sesso.

Età	Italiani			Stranieri			Totale		
	m	f	mf	m	f	mf	m	f	mf
minori di 14 anni	1	1	2	2	7	9	3	8	11
14 anni	50	4	54	29	21	50	79	25	104
15 anni	168	8	176	88	27	115	256	35	291
16 anni	334	16	350	155	32	187	489	48	537
17 anni	484	26	510	257	26	283	741	52	793
giovani adulti	188	5	193	100	9	109	288	14	302
Totale	1.225	60	1.285	631	122	753	1.856	182	2.038

Fonte: Sistema Informativo dei Servizi Minorili (SISM). Elaborazione del 28 marzo 2013.

Tabella 8 - Collocamenti in Comunità nell'anno 2012, secondo la provenienza e il sesso.

Paesi di provenienza	Sesso		Totale
	maschi	femmine	
Italia	1.225	60	1.285
Altri Paesi dell'Unione Europea	105	23	128
di cui: Romania	96	23	119
Altri Paesi europei	162	91	253
di cui: Albania	37	1	38
Bosnia-Erzegovina	23	34	57
Croazia	23	30	53
Kosovo	10	1	11
Macedonia	16	4	20
Moldova	8	2	10
Serbia	22	19	41
Ucraina	17	0	17
Africa	303	2	305
di cui: Egitto	30	0	30
Marocco	101	2	103
Senegal	19	0	19
Tunisia	104	0	104
Asia	23	3	26
America	37	3	40
di cui: Ecuador	14	1	15
Apolidi	1	0	1
Totale	1.856	182	2.038

La tabella riporta il dettaglio dei Paesi per i quali il numero di collocamenti è risultato pari o superiore a 10.

Tabella 9 – Reati a carico dei minori collocati in Comunità nell'anno 2012, secondo la categoria.

Reati	Italiani			Stranieri			Totale		
	m	f	mf	m	f	mf	m	f	mf
Contro la persona	314	12	326	164	8	172	478	20	498
di cui: lesioni personali volontarie	133	10	143	78	5	83	211	15	226
violenza privata, minaccia	72	0	72	26	3	29	98	3	101
violenze sessuali	49	0	49	32	0	32	81	0	81
Contro il patrimonio	1.150	57	1.207	554	137	691	1.704	194	1.898
di cui: furto	452	30	482	307	106	413	759	136	895
rapina	503	24	527	171	24	195	674	48	722
estorsione	91	3	94	36	6	42	127	9	136
ricettazione	62	0	62	25	1	26	87	1	88
danni	40	0	40	13	0	13	53	0	53
Contro Stato, altre istituzioni, ordine pubblico	54	1	55	36	1	37	90	2	92
di cui: violenza, resistenza a P.U.	51	1	52	30	1	31	81	2	83
Stupefacenti	367	19	386	147	3	150	514	22	536
Armi	210	10	220	29	4	33	239	14	253
Altri reati	90	5	95	74	7	81	164	12	176
Totale	2.185	104	2.289	1.004	160	1.164	3.189	264	3.453

I dati sono riferiti ai reati per i quali i minori sono stati collocati in Comunità; il numero dei reati è superiore al numero degli ingressi in quanto un minore può essere entrato nella struttura per uno o più reati.

La tabella riporta il dettaglio delle tipologie di reato con frequenza pari o superiore a 50.

Tabella 10 – Presenza media giornaliera nelle Comunità nel periodo dal 2006 al 2012, secondo la nazionalità e il sesso.

Anni	Italiani			Stranieri			Totale		
	m	f	mf	m	f	mf	m	f	mf
2006	280	17	297	149	18	167	428	35	463
2007	343	21	364	164	16	180	508	37	544
2008	419	28	447	216	14	230	635	42	677
2009	495	29	524	228	12	240	723	41	764
2010	578	29	607	205	15	220	783	44	827
2011	613	37	650	234	20	253	847	57	904
2012	632	43	675	262	20	282	894	63	957

Grafico 3 – Presenza media giornaliera nelle Comunità nel periodo dal 2006 al 2012, secondo la nazionalità.

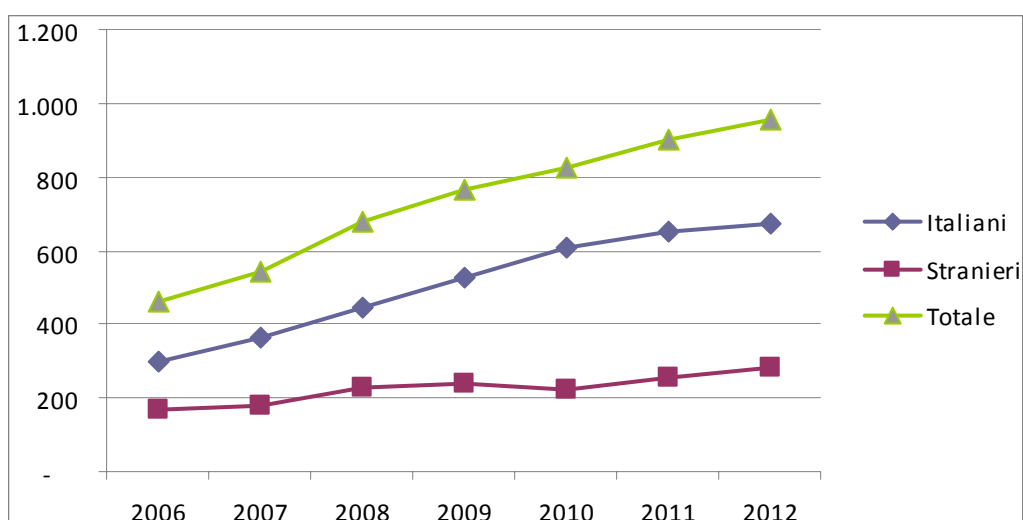


Tabella 11 - Collocamenti e presenza media giornaliera nelle Comunità ministeriali nell'anno 2012, per sede.

Comunità ministeriali	Collocamenti (compresi trasferimenti tra Comunità)	Presenza media giornaliera
Genova	20	3,5
Bologna	51	4,9
Napoli	45	4,6
Nisida (NA)	28	6,6
Salerno	14	3,4
Santa Maria Capua Vetere	24	7,0
Lecce	32	6,5
Reggio Calabria	32	5,9
Potenza	15	5,1
Caltanissetta	22	7,6
Totale	283	55,2

ISTITUTI PENALI PER I MINORENNI

Tabella 12 – Ingressi negli Istituti penali per i minorenni negli anni dal 2006 al 2012, secondo la nazionalità e il sesso.

Anni	Italiani			Stranieri			Totale		
	m	f	mf	m	f	mf	m	f	mf
2006	551	30	581	625	156	781	1.176	186	1.362
2007	609	36	645	536	156	692	1.145	192	1.337
2008	657	37	694	524	129	653	1.181	166	1.347
2009	666	33	699	414	109	523	1.080	142	1.222
2010	689	24	713	355	104	459	1.044	128	1.172
2011	714	21	735	409	102	511	1.123	123	1.246
2012	649	18	667	466	119	585	1.115	137	1.252

Grafico 4 – Ingressi negli Istituti penali per i minorenni negli anni dal 2006 al 2012, secondo la nazionalità.

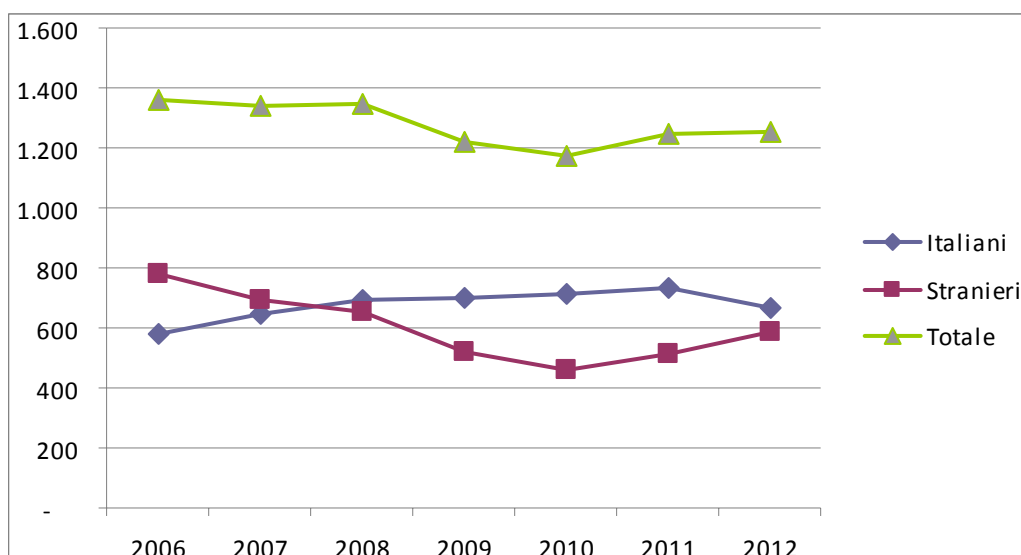


Tabella 13 – Ingressi negli Istituti penali per i minorenni nell'anno 2012, per età, nazionalità e sesso.

Età	Italiani			Stranieri			Totale		
	m	f	mf	m	f	mf	m	f	mf
14 anni	18	3	21	21	22	43	39	25	64
15 anni	69	1	70	53	26	79	122	27	149
16 anni	119	4	123	105	31	136	224	35	259
17 anni	252	7	259	176	24	200	428	31	459
giovani adulti	191	3	194	111	16	127	302	19	321
Totale	649	18	667	466	119	585	1.115	137	1.252

Tabella 14 - Ingressi negli Istituti penali per i minorenni nell'anno 2012, secondo la provenienza e il sesso.

Paesi di provenienza	Sesso		Totale
	maschi	femmine	
Italia	649	18	667
Altri Paesi dell'Unione Europea	75	14	89
di cui: Romania	68	13	81
Altri Paesi europei	133	100	233
di cui: Albania	28	0	28
Bosnia-Erzegovina	24	34	58
Croazia	24	38	62
Macedonia	9	6	15
Serbia	26	21	47
Africa	223	4	227
di cui: Egitto	21	0	21
Marocco	62	3	65
Senegal	14	0	14
Tunisia	94	1	95
Asia	4	1	5
America	28	0	28
di cui: Ecuador	13	0	13
Apolidi	3	0	3
Totale	1.115	137	1.252

La tabella riporta il dettaglio dei Paesi per i quali il numero di ingressi è risultato pari o superiore a 10.

Tabella 15 – Reati a carico dei minori entrati negli Istituti penali per i minorenni nell'anno 2012, secondo la categoria.

Reati	Italiani			Stranieri			Totale		
	m	f	mf	m	f	mf	m	f	mf
Contro la persona	135	5	140	130	5	135	265	10	275
di cui: lesioni personali volontarie	71	4	75	64	1	65	135	5	140
Contro il patrimonio	780	21	801	455	130	585	1.235	151	1.386
di cui: furto	288	12	300	233	112	345	521	124	645
rapina	370	8	378	160	14	174	530	22	552
estorsione	61	1	62	21	2	23	82	3	85
ricettazione	49	0	49	28	2	30	77	2	79
Contro Stato, altre istituzioni, ordine pubblico	47	0	47	38	1	39	85	1	86
di cui: violenza, resistenza a P.U.	33	0	33	31	1	32	64	1	65
Stupefacenti	152	5	157	107	3	110	259	8	267
Armi	162	4	166	26	5	31	188	9	197
Altri reati	63	1	64	51	9	60	114	10	124
Totale	1.339	36	1.375	807	153	960	2.146	189	2.335

I dati sono riferiti ai reati per i quali i minori sono entrati in IPM; il numero dei reati è superiore al numero degli ingressi in quanto un minore può essere entrato nella struttura per uno o più reati.

La tabella riporta il dettaglio delle tipologie di reato con frequenza pari o superiore a 50.

Tabella 16 – Presenza media giornaliera negli Istituti penali per i minorenni nel periodo dal 2006 al 2012, secondo la nazionalità e il sesso.

Anni	Italiani			Stranieri			Totale		
	m	f	mf	m	f	mf	m	f	mf
2006	183	9	191	189	38	227	372	47	418
2007	199	6	205	182	36	218	380	42	422
2008	244	13	257	179	33	212	422	46	468
2009	290	6	296	179	28	207	469	34	503
2010	300	9	308	138	28	165	438	36	474
2011	319	6	325	140	21	161	459	27	486
2012	304	4	308	170	30	200	474	34	508

Grafico 5 – Presenza media giornaliera negli Istituti penali per i minorenni nel periodo dal 2006 al 2012, secondo la nazionalità.

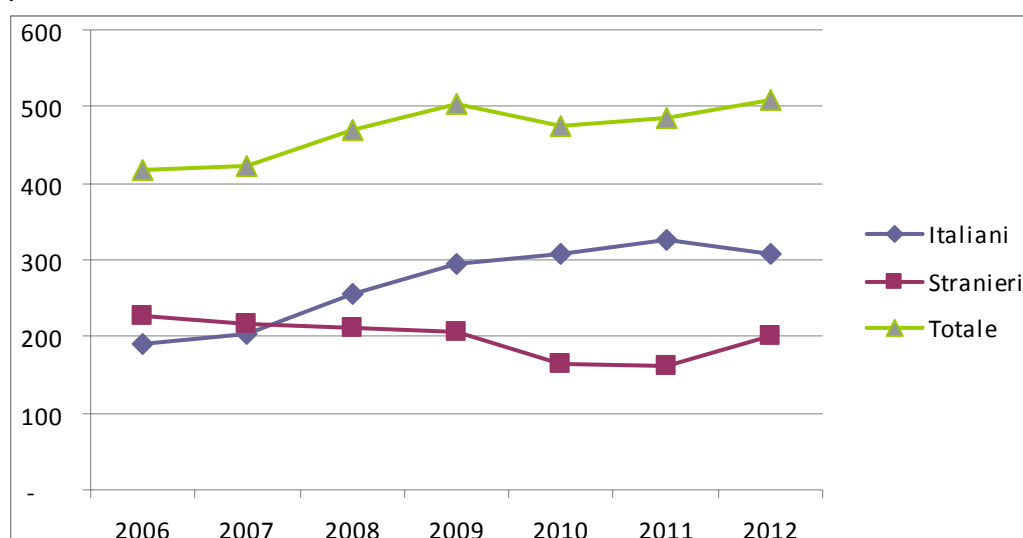


Tabella 17 - Ingressi e presenza media giornaliera negli Istituti penali per i minorenni nell'anno 2012, per sede.

IPM	Ingresso stabile	Presenza media giornaliera
Milano	176	56,2
Torino	127	27,2
Pontremoli (MS)	55	15,0
Treviso	82	20,5
Bologna	103	22,1
Firenze	86	15,5
Roma	251	56,9
L'Aquila - temporaneamente chiuso	0	0,0
Nisida (NA)	150	60,5
Airola (BN)	85	35,8
Bari	134	27,4
Lecce - temporaneamente chiuso	0	0,0
Catanzaro	50	21,0
Potenza	37	12,5
Palermo	142	31,3
Caltanissetta	53	11,1
Acireale (CT)	65	19,2
Catania	129	61,0
Quartucciu (CA)	52	14,6
Totale	1.777	508,1

Fonte: Sistema Informativo dei Servizi Minorili (SISM). Elaborazione del 28 marzo 2013.

UFFICI DI SERVIZIO SOCIALE PER I MINORENNI

Tabella 18 – Soggetti in carico agli Uffici di servizio sociale per i minorenni negli anni dal 2007 al 2012, secondo la nazionalità e il sesso.

Anni	Italiani			Stranieri			Totale		
	m	f	mf	m	f	mf	m	f	mf
2007	10.689	1.083	11.772	2.516	456	2.972	13.205	1.539	14.744
2008	13.015	1.382	14.397	2.944	473	3.417	15.959	1.855	17.814
2009	14.023	1.457	15.480	2.981	424	3.405	17.004	1.881	18.885
2010	14.335	1.337	15.672	2.387	304	2.691	16.722	1.641	18.363
2011	15.260	1.624	16.884	2.870	403	3.273	18.130	2.027	20.157
2012	14.818	1.755	16.573	3.318	451	3.769	18.136	2.206	20.342

N.B.: I dati comprendono i minori in carico da periodi precedenti. I dati dell'anno 2012 riportano la situazione del Sistema Informativo dei Servizi Minorili (SISM) alla data del 28 marzo 2013.

Grafico 6 – Soggetti in carico agli Uffici di servizio sociale per i minorenni negli anni dal 2007 al 2012, secondo la nazionalità.

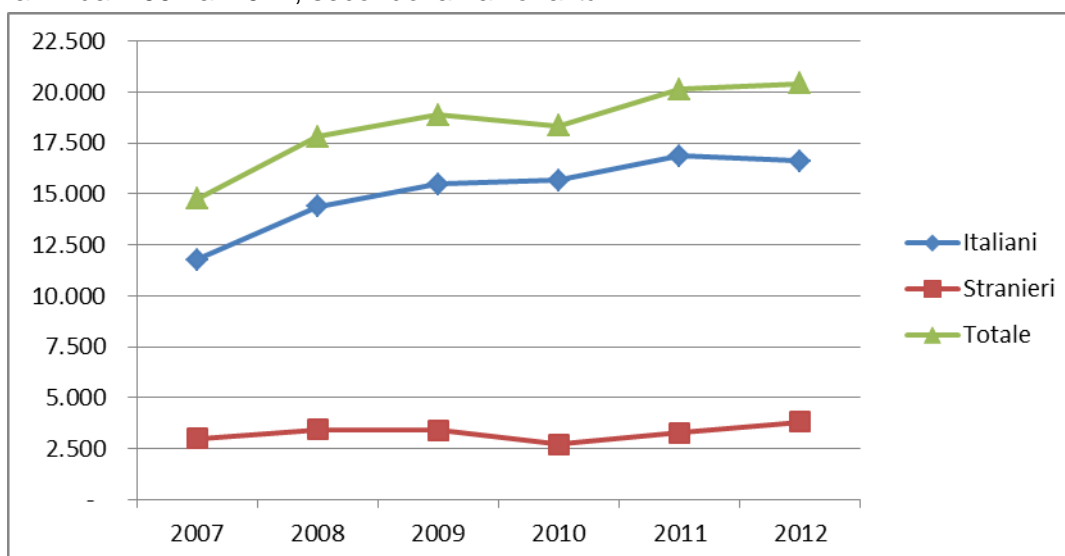


Grafico 7 – Soggetti in carico agli Uffici di servizio sociale per i minorenni nell'anno 2012, secondo il periodo di presa in carico.

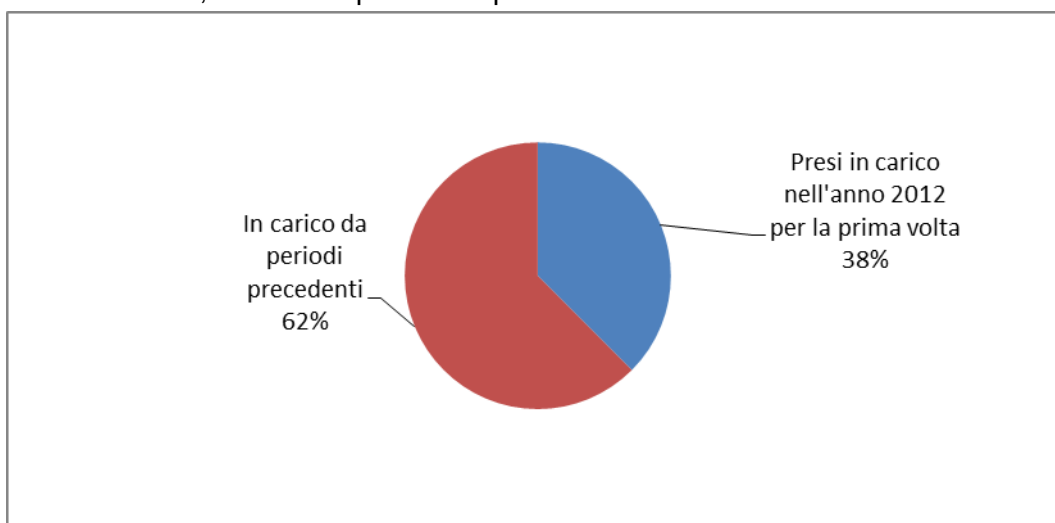


Tabella 19 - Soggetti in carico agli Uffici di servizio sociale per i minorenni nell'anno 2012, secondo la provenienza e il sesso.

Paesi di provenienza	Sesso		Totale
	maschi	femmine	
Italia	14.818	1.755	16.573
Altri Paesi dell'Unione Europea	725	138	863
di cui: Bulgaria	17	4	21
Germania	17	3	20
Polonia	39	8	47
Romania	608	117	725
Slovenia	10	1	11
Altri Paesi europei	946	211	1.157
di cui: Albania	429	25	454
Bosnia-Erzegovina	62	55	117
Croazia	65	58	123
Kosovo	48	3	51
Macedonia	84	18	102
Moldova	68	6	74
Russa, Fed.	16	2	18
Serbia	92	35	127
Ucraina	61	6	67
Africa	1.182	43	1.225
di cui: Algeria	24	1	25
Burkina Faso	11	0	11
Congo	16	1	17
Costa d'Avorio	25	0	25
Egitto	70	0	70
Gabon	19	0	19
Ghana	23	0	23
Marocco	623	27	650
Nigeria	19	2	21
Senegal	79	2	81
Somalia	11	0	11
Tunisia	218	6	224
Asia	139	12	151
di cui: Afghanistan	11	0	11
Bangladesh	30	3	33
Cina	23	5	28
Filippine	14	2	16
India	19	1	20
Pakistan	15	0	15
America	319	44	363
di cui: Brasile	30	0	30
Cile	10	2	12
Colombia	19	6	25
Dominicana, Rep.	29	5	34
Ecuador	133	21	154
Perù	57	9	66
Oceania	2	1	3
Apolidi	5	2	7
Totale	18.136	2.206	20.342

La tabella riporta il dettaglio dei Paesi per i quali il numero di minori è risultato pari o superiore a 10.

Fonte: Sistema Informativo dei Servizi Minorili (SISM). Elaborazione del 28 marzo 2013.

Tabella 20 – Reati dei soggetti in carico agli Uffici di servizio sociale per i minorenni nell'anno 2012, secondo la categoria.

Reati	Italiani			Stranieri			Totale		
	m	f	mf	m	f	mf	m	f	mf
Contro la persona	9.022	1.242	10.264	2.078	170	2.248	11.100	1.412	12.512
di cui: omicidio volontario	177	4	181	61	1	62	238	5	243
lesioni personali volontarie	3.490	400	3.890	957	78	1.035	4.447	478	4.925
lesioni personali colpose	93	10	103	6	1	7	99	11	110
percosse	377	78	455	88	9	97	465	87	552
rissa	441	43	484	126	4	130	567	47	614
violenza privata, minaccia	2.199	338	2.537	431	45	476	2.630	383	3.013
violenze sessuali	797	6	803	236	4	240	1.033	10	1.043
atti sessuali con minorenne	132	0	132	20	0	20	152	0	152
sfrutt. pornografia e prostituzione minorile	134	10	144	11	3	14	145	13	158
ingiurie e diffamazioni	1.096	349	1.445	135	25	160	1.231	374	1.605
Contro il patrimonio	15.029	1.280	16.309	5.145	923	6.068	20.174	2.203	22.377
di cui: furto	7.207	862	8.069	2.873	793	3.666	10.080	1.655	11.735
rapina	3.426	118	3.544	1.132	87	1.219	4.558	205	4.763
danni	1.882	165	2.047	332	10	342	2.214	175	2.389
ricettazione	1.660	66	1.726	566	17	583	2.226	83	2.309
estorsione	668	42	710	210	15	225	878	57	935
truffa	142	15	157	10	0	10	152	15	167
Contro famiglia, moralità pubblica, buon costume	248	20	268	54	3	57	302	23	325
di cui: atti osceni	94	3	97	22	0	22	116	3	119
maltrattamenti in famiglia	107	12	119	20	1	21	127	13	140
Contro Stato, altre istituzioni, ordine pubblico	1.639	176	1.815	412	54	466	2.051	230	2.281
di cui: violenza, resistenza a P.U.	1.226	72	1.298	335	34	369	1.561	106	1.667
contro l'amministrazione della giustizia	251	96	347	45	18	63	296	114	410
contro l'ordine pubblico	113	4	117	26	2	28	139	6	145
Stupefacenti	3.508	247	3.755	669	30	699	4.177	277	4.454
Falsità in atti e persone	295	56	351	148	48	196	443	104	547
Armi	1.928	43	1.971	337	27	364	2.265	70	2.335
Codice della strada	1.852	54	1.906	222	11	233	2.074	65	2.139
Altri reati	1.457	150	1.607	369	35	404	1.826	185	2.011
Totale	34.978	3.268	38.246	9.434	1.301	10.735	44.412	4.569	48.981

I dati sono riferiti ai reati dei procedimenti penali a carico dei minori nel periodo in esame; il numero dei reati è superiore al numero dei minori in quanto un minore può avere a carico uno o più reati.

La tabella riporta il dettaglio delle tipologie di reato con frequenza pari o superiore a 100.

Fonte: Sistema Informativo dei Servizi Minorili (SISM). Elaborazione del 28 marzo 2013.