



I Servizi della Giustizia Minorile ***31 maggio 2014***

Dati statistici

Dipartimento Giustizia Minorile
Ufficio I del Capo Dipartimento
Servizio Statistica

Via Damiano Chiesa, 24 00136 - Roma
Tel. 06/68188268 – 274 – 279 - 297
E-mail: statistiche.dgm@giustizia.it

Aggiornamento quindicinale

Premessa

La presente analisi statistica è stata pensata per fornire un quadro sintetico e aggiornato dei minori autori di reato in carico ai Servizi della Giustizia Minorile:

- gli *Uffici di Servizio Sociale per i minorenni* (USSM), che seguono i minori in tutte le fasi del procedimento penale, in particolare nell'attuazione dei provvedimenti giudiziari che non comportano una limitazione totale della libertà;
- i Servizi minorili residenziali:
 - i *Centri di prima accoglienza* (CPA), che ospitano temporaneamente i minori arrestati, fermati o accompagnati a seguito di flagranza di reato;
 - le *Comunità*, ministeriali e del privato sociale, in cui sono collocati i minori sottoposti alla specifica misura cautelare prevista dall'art.22 del D.P.R.448/88 (collocamento in comunità);
 - gli *Istituti penali per i minorenni* (IPM), che accolgono i minori detenuti in custodia cautelare o in esecuzione di pena.

La maggior parte dei minori autori di reato è in carico agli USSM nell'ambito di misure all'esterno; la detenzione, infatti, assume per i minorenni carattere di residualità, per lasciare spazio a percorsi e risposte alternativi, sempre a carattere penale.

Negli ultimi anni si sta assistendo ad una sempre maggiore applicazione del collocamento in comunità, non solo quale misura cautelare, ma anche nell'ambito di altri provvedimenti giudiziari, per la sua capacità di contemperare le esigenze educative con quelle contenitive di controllo.

L'utenza dei Servizi minorili è prevalentemente maschile; le ragazze sono soprattutto di nazionalità straniera e provengono dall'area dell'ex Jugoslavia e dalla Romania.

La presenza degli stranieri è maggiormente evidente nei Servizi residenziali; i dati sulle provenienze evidenziano come, negli ultimi anni, alle nazionalità tipiche della criminalità minorile, quali il Marocco, la Romania, l'Albania e i Paesi dell'ex Jugoslavia, tutt'ora prevalenti, si siano affiancate altre nazionalità, singolarmente poco rilevanti in termini numerici, ma che hanno contribuito a rendere multietnico e più complesso il quadro complessivo dell'utenza.

I Servizi minorili ospitano anche i giovani adulti, che hanno commesso il reato da minorenni e che rimangono in carico fino ai 21 anni di età; la componente adulta dell'utenza ha assunto negli ultimi anni un'importanza crescente, soprattutto in termini di presenza.

La criminalità minorile è connotata dalla prevalenza dei reati contro il patrimonio e, in particolare, dei reati di furto e rapina. Frequenti sono anche le violazioni delle disposizioni in materia di sostanze stupefacenti, mentre tra i reati contro la persona prevalgono le lesioni personali volontarie.

A cura dell'Ufficio I del Capo Dipartimento – Servizio Statistica:
Concetto Zanghi (dirigente)
Maria Stefania Totaro
Viviana Condrò
Monica Nolfo
Irene Pergolini

CENTRI DI PRIMA ACCOGLIENZA

Tabella 1 - Ingressi nei Centri di prima accoglienza negli anni dal 2006 al 2013 secondo la nazionalità e il sesso.

Anni	Italiani			Stranieri			Totale		
	m	f	mf	m	f	mf	m	f	mf
2006	1.404	76	1.480	1.462	563	2.025	2.866	639	3.505
2007	1.469	76	1.545	1.236	604	1.840	2.705	680	3.385
2008	1.462	85	1.547	1.021	340	1.361	2.483	425	2.908
2009	1.443	51	1.494	704	224	928	2.147	275	2.422
2010	1.355	68	1.423	616	214	830	1.971	282	2.253
2011	1.337	75	1.412	696	235	931	2.033	310	2.343
2012	1.191	65	1.256	668	269	937	1.859	334	2.193
2013	951	67	1.018	690	312	1.002	1.641	379	2.020

Grafico 1 - Ingressi nei Centri di prima accoglienza negli anni dal 2006 al 2013, secondo la nazionalità.

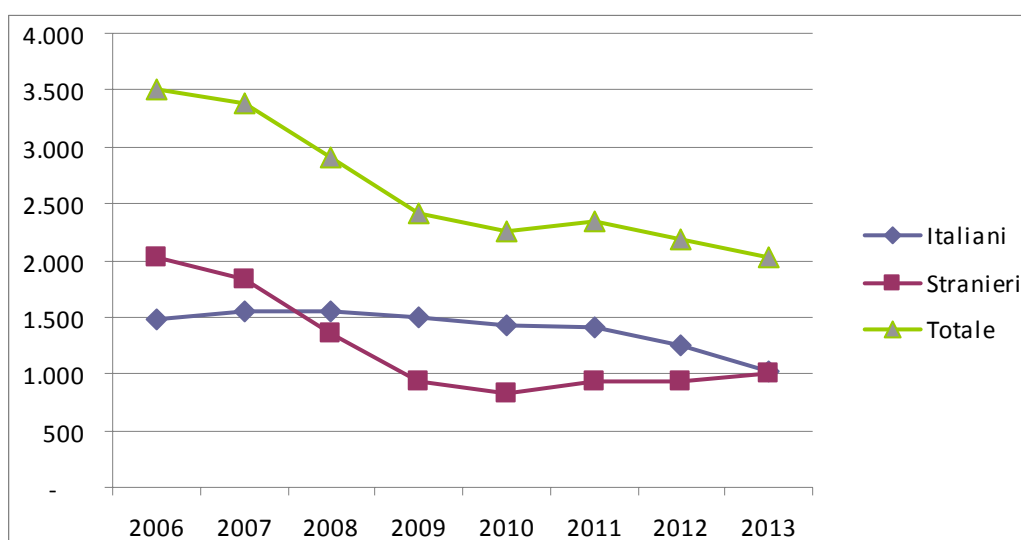


Tabella 2 – Ingressi nei Centri di prima accoglienza nell'anno 2014, secondo la nazionalità e il sesso. Situazione al 31 maggio 2014.

Età	Italiani			Stranieri			Totale		
	m	f	mf	m	f	mf	m	f	mf
minori di 14 anni	0	1	1	6	6	12	6	7	13
14 anni	16	5	21	31	28	59	47	33	80
15 anni	43	2	45	49	48	97	92	50	142
16 anni	100	7	107	69	31	100	169	38	207
17 anni	157	12	169	85	19	104	242	31	273
18 anni e oltre	2	0	2	2	0	2	4	0	4
Totale	318	27	345	242	132	374	560	159	719

Fonte: Sistema Informativo dei Servizi Minorili (SISM). Elaborazione del 3 giugno 2014.

Tabella 3 - Ingressi nei Centri di prima accoglienza nell'anno 2014, secondo la provenienza e il sesso. Situazione al 31 maggio 2014.

Paesi di provenienza	Sesso		Totale
	maschi	femmine	
Italia	318	27	345
Altri Paesi dell'Unione Europea	99	61	160
di cui: Croazia	10	36	46
Romania	83	23	106
Altri Paesi europei	61	68	129
di cui: Albania	14	0	14
Bosnia Erzegovina	20	47	67
Serbia	18	17	35
Africa	66	3	69
di cui: Egitto	11	1	12
Marocco	31	0	31
Tunisia	11	0	11
America	10	0	10
Asia	5	0	5
APOLIDE	1	0	1
Totale	560	159	719

La tabella riporta il dettaglio dei Paesi per i quali il numero di minori è risultato pari o superiore a 10.

Fonte: Sistema Informativo dei Servizi Minorili (SISM). Elaborazione del 3 giugno 2014.

Tabella 4 – Reati a carico dei minori entrati nei Centri di prima accoglienza nell'anno 2014, secondo la categoria. Situazione al 31 maggio 2014.

Reati	Italiani			Stranieri			Totale		
	m	f	mf	m	f	mf	m	f	mf
Contro la persona	56	3	59	26	4	30	82	7	89
di cui: omicidio volontario tentato	5	1	6	3	0	3	8	1	9
omicidio volontario consumato	1	0	1	1	0	1	2	0	2
lesioni personali volontarie	34	1	35	17	2	19	51	3	54
violenza privata, minaccia	15	0	15	1	0	1	16	0	16
Contro il patrimonio	248	21	269	237	140	377	485	161	646
di cui: furto	130	18	148	167	136	303	297	154	451
rapina	95	3	98	59	4	63	154	7	161
estorsione	14	0	14	3	0	3	17	0	17
ricettazione	8	0	8	8	0	8	16	0	16
Contro lo Stato, altre istituzioni, ordine pubblico	15	0	15	6	1	7	21	1	22
di cui : violenza, resistenza, oltraggio	12	0	12	4	1	5	16	1	17
Stupefacenti	114	5	119	20	1	21	134	6	140
Armi	27	6	33	9	2	11	36	8	44
Altri reati	21	1	22	15	5	20	36	6	42
Totale	481	36	517	313	153	466	794	189	983

La tabella riporta il dettaglio delle tipologie di reato con frequenza pari o superiori a 10.

I dati sono riferiti ai reati per i quali i minori sono entrati in CPA; il numero dei reati è superiore al numero degli ingressi in quanto un minore può essere entrato nella struttura per uno o più reati.

Fonte: Sistema Informativo dei Servizi Minorili (SISM). Elaborazione del 3 giugno 2014.

Tabella 5 - Ingressi e presenza media giornaliera nei Centri di prima accoglienza nell'anno 2014, per sede di CPA. Situazione al 31 maggio 2014.

CPA	Ingresso stabile (compresi trasferimenti tra CPA)	Presenza media giornaliera
Torino	78	1,6
Genova	12	0,2
Milano	100	2,4
Treviso	22	0,5
Trieste	2	0,1
Trento	2	0,0
Bologna	29	0,6
Firenze	43	0,9
Roma	209	4,9
Ancona	1	0,0
L'Aquila	3	0,0
Napoli	67	1,3
Nisida (NA)	1	0,0
Salerno	5	0,1
Bari	23	0,5
Lecce	11	0,2
Taranto	7	0,2
Catanzaro	4	0,1
Reggio Calabria	2	0,0
Potenza	0	0,0
Palermo	25	0,5
Messina	6	0,0
Caltanissetta	11	0,3
Catania	55	1,1
Quartucciu (CA)	3	0,1
Sassari	6	0,1
Totale	727	15,8

Fonte: Sistema Informativo dei Servizi Minorili (SISM). Elaborazione del 3 giugno 2014.

Tabella 6 – Uscite dai Centri di prima accoglienza nell'anno 2014, secondo il provvedimento di dimissione, la nazionalità e il sesso. Situazione al 31 maggio 2014.

Uscite	Italiani			Stranieri			Totale		
	m	f	mf	m	f	mf	m	f	mf
Con applicazione misura cautelare									
Prescrizioni	42	5	47	23	20	43	65	25	90
Permanenza in casa	102	4	106	45	26	71	147	30	177
Collocamento in comunità	102	9	111	70	37	107	172	46	218
Custodia cautelare	41	2	43	46	20	66	87	22	109
Altre uscite									
Remissione in libertà	25	5	30	43	21	64	68	26	94
Minore di 14 anni	-	-	-	1	2	3	1	2	3
Minore in stato gravidanza	-	-	-	-	1	1	-	1	1
Decorrenza dei termini	-	-	-	-	-	-	-	-	-
Mancanza di altri presupposti	1	1	2	9	2	11	10	3	13
Maggiorenne	-	-	-	-	-	-	-	-	-
Uscita (da area assistita) per collocamento in comunità	1	-	1	1	1	2	2	1	3
Totale	314	26	340	238	130	368	552	156	708

Fonte: Sistema Informativo dei Servizi Minorili (SISM). Elaborazione del 3 giugno 2014.

COMUNITA'

Tabella 7 – Collocamenti in Comunità negli anni dal 2006 al 2013 secondo la nazionalità e il sesso.

Anni	Italiani			Stranieri			Totale		
	m	f	mf	m	f	mf	m	f	mf
2006	924	44	968	681	123	804	1.605	167	1.772
2007	1.056	46	1.102	667	127	794	1.723	173	1.896
2008	1.130	65	1.195	651	119	770	1.781	184	1.965
2009	1.160	52	1.212	542	71	613	1.702	123	1.825
2010	1.189	59	1.248	490	83	573	1.679	142	1.821
2011	1.222	75	1.297	540	89	629	1.762	164	1.926
2012	1.225	60	1.285	631	122	753	1.856	182	2.038
2013	1.119	70	1.189	594	111	705	1.713	181	1.894

Grafico 2 – Collocamenti in Comunità negli anni dal 2006 al 2013, secondo la nazionalità.

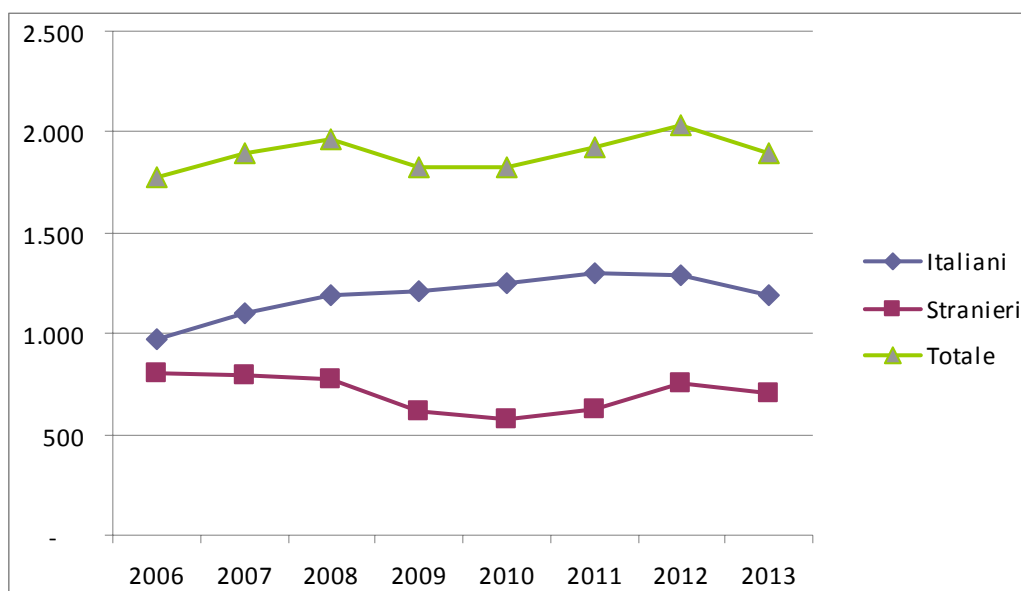


Tabella 8 – Collocamenti in Comunità nell'anno 2014, secondo il motivo, la nazionalità e il sesso. Situazione al 31 maggio 2014.

Motivo	Italiani			Stranieri			Totale		
	m	f	mf	m	f	mf	m	f	mf
Per arresto o accompagnamento a seguito di flagranza	0	0	0	0	0	0	0	0	0
Per misura cautelare del collocamento in comunità	214	12	226	123	50	173	337	62	399
Da prescrizioni, per trasformazione misura	0	0	0	0	1	1	0	1	1
Da permanenza in casa, per trasformazione misura	9	0	9	3	0	3	12	0	12
Da IPM, per trasformazione misura	22	0	22	28	6	34	50	6	56
Da IPM, per fine aggravamento	53	1	54	23	3	26	76	4	80
Per messa alla prova	60	5	65	26	3	29	86	8	94
Per applicazione misure alternative	5	1	6	5	1	6	10	2	12
Per misura di sicurezza	8	0	8	4	0	4	12	0	12
Totale	371	19	390	212	64	276	583	83	666

Fonte: Sistema Informativo dei Servizi Minorili (SISM). Elaborazione del 3 giugno 2014.

Tabella 9 – Collocamenti in Comunità nell'anno 2014, per età, nazionalità e sesso. Situazione al 31 maggio 2014.

Età	Italiani			Stranieri			Totale		
	m	f	mf	m	f	mf	m	f	mf
minori di 14 anni	1	0	1	2	0	2	3	0	3
14 anni	20	1	21	15	18	33	35	19	54
15 anni	50	0	50	29	17	46	79	17	96
16 anni	94	9	103	52	17	69	146	26	172
17 anni	140	6	146	70	9	79	210	15	225
giovani adulti	66	3	69	44	3	47	110	6	116
Totale	371	19	390	212	64	276	583	83	666

Fonte: Sistema Informativo dei Servizi Minorili (SISM). Elaborazione del 3 giugno 2014.

Tabella 10 - Collocamenti in Comunità nell'anno 2014, secondo la provenienza e il sesso. Situazione al 31 maggio 2014.

Paesi di provenienza	Sesso		Totale
	maschi	femmine	
Italia	371	19	390
Altri Paesi dell'Unione Europea	56	27	83
di cui: Croazia	8	19	27
Romania	45	7	52
Altri Paesi europei	48	35	83
di cui: Albania	16	-	16
Bosnia-Erzegovina	12	22	34
Serbia	9	11	20
Africa	93	2	95
di cui: Egitto	10	-	10
Marocco	32	1	33
Tunisia	30	-	30
America	13	-	13
Asia	2	-	2
Totale	583	83	666

La tabella riporta il dettaglio dei Paesi per i quali il numero di minori è risultato pari o superiore a 10.

Fonte: Sistema Informativo dei Servizi Minorili (SISM). Elaborazione del 3 giugno 2014.

Tabella 11 – Reati a carico dei minori collocati in Comunità nell'anno 2014, secondo la categoria. Situazione al 31 maggio 2014.

Reati	Italiani			Stranieri			Totale		
	m	f	mf	m	f	mf	m	f	mf
Contro la persona	109	4	113	38	2	40	147	6	153
di cui: lesioni personali volontarie	53	2	55	32	1	33	85	3	88
violenza privata, minaccia	23	1	24	4	0	4	27	1	28
violenze sessuali	23	0	23	2	0	2	25	0	25
Contro famiglia, moralità pubblica, buon costume	13	0	13	5	1	6	18	1	19
di cui: maltrattamenti in famiglia	12	0	12	5	1	6	17	1	18
Contro il patrimonio	297	12	309	221	69	290	518	81	599
di cui: furto	89	9	98	122	64	186	211	73	284
rapina	168	1	169	75	4	79	243	5	248
estorsione	19	2	21	6	0	6	25	2	27
danni	9	0	9	5	0	5	14	0	14
ricettazione	12	0	12	11	1	12	23	1	24
Contro lo Stato, altre istituzioni e l'ordine pubblico	24	0	24	23	1	24	47	1	48
di cui: violenza, resistenza a P.U.	17	0	17	12	1	13	29	1	30
Stupefacenti	135	8	143	42	1	43	177	9	186
Armi	41	5	46	16	4	20	57	9	66
Altri reati	18	0	18	26	2	28	44	2	46
Totale	637	29	666	371	80	451	1.008	109	1.117

La tabella riporta il dettaglio delle tipologie di reato con frequenza pari o superiori a 10.

I dati sono riferiti ai reati per i quali i minori sono stati collocati in Comunità; il numero dei reati è superiore al numero degli ingressi in quanto un minore può essere entrato nella struttura per uno o più reati.

Fonte: Sistema Informativo dei Servizi Minorili (SISM). Elaborazione del 3 giugno 2014.

Tabella 12 – Presenza media giornaliera nelle Comunità nel periodo dal 2006 al 2013 secondo la nazionalità e il sesso.

Anni	Italiani			Stranieri			Totale		
	m	f	mf	m	f	mf	m	f	mf
2006	280	17	297	149	18	167	428	35	463
2007	343	21	364	164	16	180	508	37	544
2008	419	28	447	216	14	230	635	42	677
2009	495	29	524	228	12	240	723	41	764
2010	578	29	607	205	15	220	783	44	827
2011	613	37	650	234	20	253	847	57	904
2012	632	43	675	262	20	282	894	63	957
2013	597	38	635	267	23	290	864	61	925

Grafico 3 – Presenza media giornaliera nelle Comunità nel periodo dal 2006 al 2013, secondo la nazionalità.

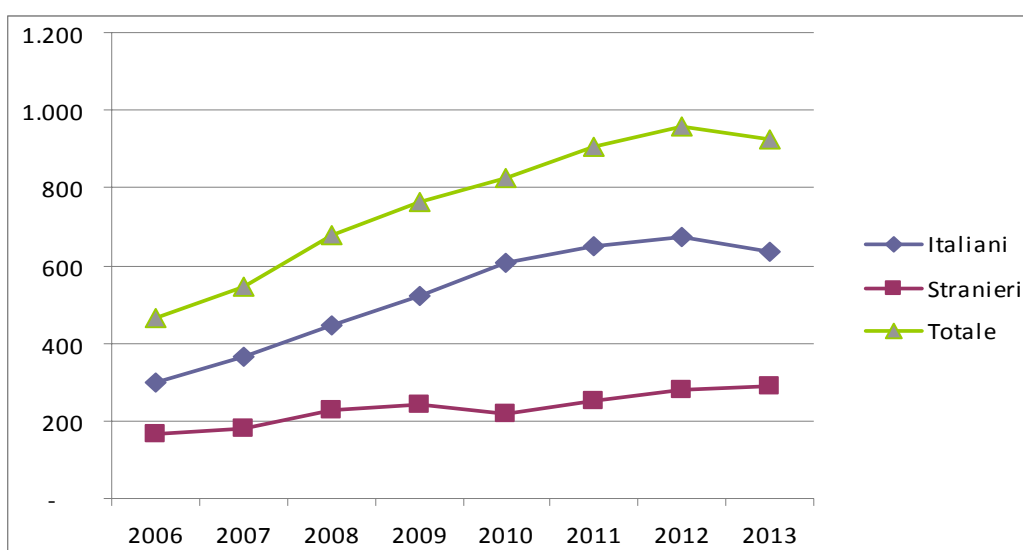


Tabella 13 - Ingressi e presenza media giornaliera nelle Comunità nell'anno 2014. Comunità ministeriali e private. Situazione al 31 maggio 2014.

a. Comunità ministeriali

Comunità ministeriali	Collocamenti (compresi trasferimenti tra Comunità)	Presenza media giornaliera
Genova	5	3,3
Bologna	23	6,2
Napoli	0	0,0
Nisida (NA)	23	5,0
Salerno	4	3,2
Santa Maria Capua Vetere	10	5,9
Lecce	16	6,3
Catanzaro (CZ)	10	8,1
Reggio Calabria	3	3,6
Potenza	4	5,3
Caltanissetta	10	6,9
Totale	108	53,8

b. Comunità private per Centro Giustizia Minorile inviante.

Comunità private per Centro Giustizia Minorile	Collocamenti (compresi trasferimenti tra Comunità)	Presenza media giornaliera
Torino	60	79,0
Milano	132	195,5
Venezia	56	47,0
Bologna	57	63,2
Firenze	34	36,7
Roma	82	80,1
L'Aquila	20	36,5
Napoli	76	90,8
Bari	39	56,0
Catanzaro	9	18,9
Cagliari	22	41,4
Palermo	79	114,6
Totale	666	859,8

Fonte: Sistema Informativo dei Servizi Minorili (SISM). Elaborazione del 3 giugno 2014.

ISTITUTI PENALI PER I MINORENNI

Tabella 14 – Ingressi negli Istituti penali per i minorenni negli anni dal 2006 al 2013, secondo la nazionalità e il sesso.

Anni	Italiani			Stranieri			Totale		
	m	f	mf	m	f	mf	m	f	mf
2006	551	30	581	625	156	781	1.176	186	1.362
2007	609	36	645	536	156	692	1.145	192	1.337
2008	657	37	694	524	129	653	1.181	166	1.347
2009	666	33	699	414	109	523	1.080	142	1.222
2010	689	24	713	355	104	459	1.044	128	1.172
2011	714	21	735	409	102	511	1.123	123	1.246
2012	649	18	667	466	119	585	1.115	137	1.252
2013	634	19	653	422	126	548	1.056	145	1.201

Grafico 4 – Ingressi negli Istituti penali per i minorenni negli anni dal 2006 al 2013 secondo la nazionalità.

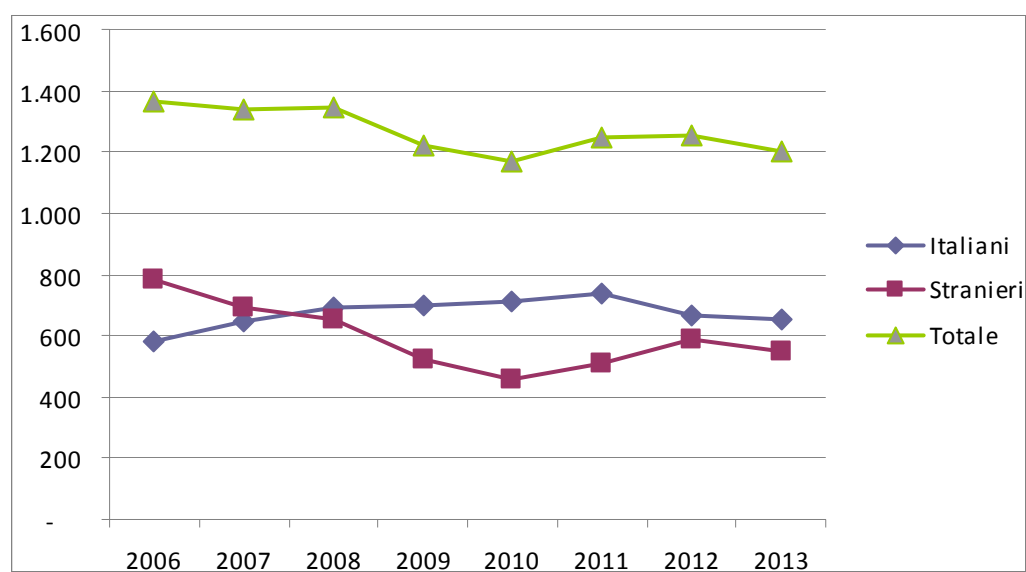


Tabella 15 – Ingressi negli Istituti penali per i minorenni nell'anno 2014, per motivo, nazionalità e sesso. Situazione fino al 31 maggio 2014.

Motivo	Italiani			Stranieri			Totale		
	m	f	mf	m	f	mf	m	f	mf
Per custodia cautelare									
Dalla libertà	32	1	33	30	5	35	62	6	68
Da CPA	40	3	43	44	20	64	84	23	107
Da comunità, per trasformazione di misura	11	0	11	14	1	15	25	1	26
Da comunità, per aggravamento (art. 22 c.3)	69	3	72	32	3	35	101	6	107
Da istituto penale per adulti	1	0	1	5	0	5	6	0	6
Per esecuzione di pena									
Dalla libertà	26	3	29	12	12	24	38	15	53
Da comunità	8	0	8	2	1	3	10	1	11
Per revoca o sospensione misura alternativa	13	1	14	1	2	3	14	3	17
Dagli arresti domiciliari (adulti)	0	0	0	0	1	1	0	1	1
Da istituto penale per adulti	6	0	6	5	2	7	11	2	13
Totale	206	11	217	145	47	192	351	58	409

Fonte: Sistema Informativo dei Servizi Minorili (SISM). Elaborazione del 3 giugno 2014.

Tabella 16 – Ingressi negli Istituti penali per i minorenni nell'anno 2014, per età, nazionalità e sesso. Situazione al 31 maggio 2014.

Età	Italiani			Stranieri			Totale		
	m	f	mf	m	f	mf	m	f	mf
14 anni	8	1	9	6	6	12	14	7	21
15 anni	28	1	29	24	7	31	52	8	60
16 anni	40	0	40	40	9	49	80	9	89
17 anni	57	4	61	42	9	51	99	13	112
giovani adulti	73	5	78	33	16	49	106	21	127
Totale	206	11	217	145	47	192	351	58	409

Fonte: Sistema Informativo dei Servizi Minorili (SISM). Elaborazione del 3 giugno 2014.

Tabella 17 - Ingressi negli Istituti penali per i minorenni nell'anno 2014, secondo la provenienza e il sesso. Situazione al 31 maggio 2014.

Paesi di provenienza	Sesso		Totale
	maschi	femmine	
Italia	206	11	217
Altri Paesi dell'Unione Europea	42	23	65
di cui: Croazia	10	17	27
Romania	29	4	33
Altri Paesi europei	23	24	47
di cui: Bosnia-Erzegovina	7	10	17
Serbia	8	12	20
Africa	68	-	68
di cui: Marocco	27	-	27
Tunisia	18	-	18
America	6	-	6
Asia	5	-	5
APOLIDE	1	-	1
Totale	351	58	409

La tabella riporta il dettaglio dei Paesi per i quali il numero di minori è risultato pari o superiore a 10.
Fonte: Sistema Informativo dei Servizi Minorili (SISM). Elaborazione del 3 giugno 2014.

Tabella 18 – Reati a carico dei minori entrati negli Istituti penali per i minorenni nell'anno 2014, secondo la categoria. Situazione al 31 maggio 2014.

Reati	Italiani			Stranieri			Totale		
	m	f	mf	m	f	mf	m	f	mf
Contro la persona	58	3	61	29	2	31	87	5	92
di cui: omicidio volontario consumato	4	0	4	1	0	1	5	0	5
omicidio volontario tentato	8	1	9	3	0	3	11	1	12
lesioni personali volontarie	33	1	34	22	2	24	55	3	58
violenza privata, minaccia	11	0	11	2	0	2	13	0	13
Contro il patrimonio	243	9	252	163	66	229	406	75	481
di cui: furto	80	8	88	91	60	151	171	68	239
rapina	135	1	136	55	6	61	190	7	197
estorsione	10	0	10	1	0	1	11	0	11
ricettazione	14	0	14	10	0	10	24	0	24
Contro Stato, altre istituzioni, ordine pubblico	19	0	19	14	1	15	33	1	34
di cui: violenza, resistenza, oltraggio	12	0	12	9	1	10	21	1	22
Stupefacenti	60	3	63	31	0	31	91	3	94
Armi	34	2	36	6	0	6	40	2	42
Altri reati	30	1	31	10	4	14	40	5	45
Totale	444	18	462	253	73	326	697	91	788

La tabella riporta il dettaglio delle tipologie di reato con frequenza pari o superiori a 10.

I dati sono riferiti ai reati per i quali i minori sono entrati in IPM; il numero dei reati è superiore al numero degli ingressi in quanto un minore può essere entrato nella struttura per uno o più reati.

Fonte: Sistema Informativo dei Servizi Minorili (SISM). Elaborazione del 3 giugno 2014.

Tabella 19 – Uscite dagli Istituti penali per i minorenni nell'anno 2014, secondo il motivo, la nazionalità e il sesso. Situazione al 31 maggio 2014.

Motivi di uscita	Italiani			Stranieri			Totale		
	m	f	mf	m	f	mf	m	f	mf
Da custodia cautelare									
Decorrenza termini custodia cautelare	1	1	2	6	5	11	7	6	13
Revoca della custodia cautelare	3	1	4	6	6	12	9	7	16
Sospensione condizionale della pena	1	1	2	6	1	7	7	2	9
Remissione in libertà	9	0	9	9	8	17	18	8	26
Prescrizioni	0	0	0	2	0	2	2	0	2
Permanenza in casa	12	1	13	6	6	12	18	7	25
Collocamento in comunità (compresi fine aggravamento)	106	1	107	83	16	99	189	17	206
Sospensione del processo e messa alla prova	3	0	3	3	0	3	6	0	6
Arresti domiciliari	1	0	1	0	0	0	1	0	1
Da espiazione pena									
Espiazione della pena	23	0	23	19	8	27	42	8	50
Differimento esecuzione pena	0	2	2	0	6	6	0	8	8
Sospensione esecuzione pena	1	1	2	0	0	0	1	1	2
Sospensione condizionale della pena	0	0	0	1	0	1	1	0	1
Concessione liberazione anticipata	1	0	1	1	1	2	2	1	3
Liberazione condizionale	0	0	0	2	0	2	2	0	2
Affidamento in prova al servizio sociale	11	1	12	10	1	11	21	2	23
Detenzione domiciliare	18	0	18	4	1	5	22	1	23
Concessione Legge 199/2010	8	0	8	4	0	4	12	0	12
Trasferimenti a strutture per adulti									
A strutture per adulti	13	0	13	7	0	7	20	0	20
Totale	211	9	220	169	59	228	380	68	448

Fonte: Sistema Informativo dei Servizi Minorili (SISM). Elaborazione del 3 giugno 2014.

Tabella 20 – Presenza media giornaliera negli Istituti penali per i minorenni nel periodo dal 2006 al 2013 secondo la nazionalità e il sesso.

Anni	Italiani			Stranieri			Totale		
	m	f	mf	m	f	mf	m	f	mf
2006	183	9	191	189	38	227	372	47	418
2007	199	6	205	182	36	218	380	42	422
2008	244	13	257	179	33	212	422	46	468
2009	290	6	296	179	28	207	469	34	503
2010	300	9	308	138	28	165	438	36	474
2011	319	6	325	140	21	161	459	27	486
2012	304	4	308	170	30	200	474	34	508
2013	263	5	268	155	29	184	418	34	452

Grafico 5 – Presenza media giornaliera negli Istituti penali per i minorenni nel periodo dal 2006 al 2013 secondo la nazionalità.

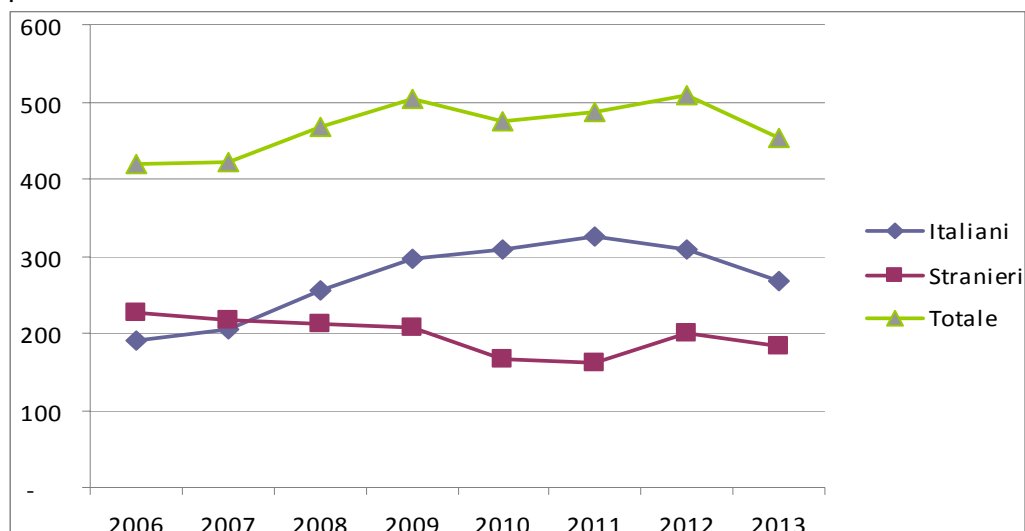


Tabella 21 - Ingressi e presenza media giornaliera negli Istituti penali per i minorenni nell'anno 2014, per sede. Situazione al 31 maggio 2014.

IPM	Ingresso stabile (compresi trasferimenti tra IPM)	Presenza media giornaliera
Milano	66	49,1
Torino	54	26,6
Pontremoli (MS)	36	15,4
Treviso	17	13,3
Bologna	34	15,8
Firenze	12	8,2
Roma	71	37,0
L'Aquila - <i>temporaneamente chiuso</i>	0	0,0
Nisida (NA)	48	38,4
Airola (BN)	27	25,5
Bari	24	17,5
Lecce - <i>temporaneamente chiuso</i>	0	0,0
Catanzaro	11	17,7
Potenza	7	5,4
Palermo	30	32,4
Caltanissetta	10	10,1
Acireale (CT)	25	19,2
Catania	46	50,1
Quartucciu (CA)	4	4,9
Totale	522	386,3

Fonte: Sistema Informativo dei Servizi Minorili (SISM). Elaborazione del 3 giugno 2014.

Tabella 22 – Detenuti presenti negli Istituti penali per i minorenni alla data del 31 maggio 2014, per posizione giuridica, età, nazionalità e sesso.

Italiani.

Posizione giuridica	14-15 anni			16-17 anni			giovani adulti			Totale		
	m	f	mf	m	f	mf	m	f	mf	m	f	mf
In attesa di 1° giudizio	3	1	4	19	4	23	5	0	5	27	5	32
Appellanti	2	0	2	4	0	4	3	2	5	9	2	11
Ricorrenti	1	0	1	0	0	0	2	0	2	3	0	3
Mista senza definitivo	3	0	3	27	1	28	20	0	20	50	1	51
Definitivi	0	0	0	10	0	10	24	0	24	34	0	34
Mista con definitivo	1	0	1	14	0	14	75	1	76	90	1	91
Totale	10	1	11	74	5	79	129	3	132	213	9	222

Stranieri.

Posizione giuridica	14-15 anni			16-17 anni			giovani adulti			Totale		
	m	f	mf	m	f	mf	m	f	mf	m	f	mf
In attesa di 1° giudizio	10	0	10	26	1	27	5	0	5	41	1	42
Appellanti	0	0	0	5	1	6	2	0	2	7	1	8
Ricorrenti	0	0	0	0	0	0	2	0	2	2	0	2
Mista senza definitivo	2	1	3	21	2	23	10	0	10	33	3	36
Definitivi	0	0	0	1	0	1	9	1	10	10	1	11
Mista con definitivo	0	0	0	6	6	12	22	6	28	28	12	40
Totale	12	1	13	59	10	69	50	7	57	121	18	139

Totale.

Posizione giuridica	14-15 anni			16-17 anni			giovani adulti			Totale		
	m	f	mf	m	f	mf	m	f	mf	m	f	mf
In attesa di 1° giudizio	13	1	14	45	5	50	10	0	10	68	6	74
Appellanti	2	0	2	9	1	10	5	2	7	16	3	19
Ricorrenti	1	0	1	0	0	0	4	0	4	5	0	5
Mista senza definitivo	5	1	6	48	3	51	30	0	30	83	4	87
Definitivi	0	0	0	11	0	11	33	1	34	44	1	45
Mista con definitivo	1	0	1	20	6	26	97	7	104	118	13	131
Totale	22	2	24	133	15	148	179	10	189	334	27	361

Fonte: Sistema Informativo dei Servizi Minorili (SISM). Elaborazione del 3 giugno 2014.

UFFICI DI SERVIZIO SOCIALE PER I MINORENNI

Tabella 23 – Soggetti in carico agli Uffici di servizio sociale per i minorenni negli anni dal 2007 al 2013 secondo la nazionalità e il sesso.

Anni	Italiani			Stranieri			Totale		
	m	f	mf	m	f	mf	m	f	mf
2007	10.689	1.083	11.772	2.516	456	2.972	13.205	1.539	14.744
2008	13.015	1.382	14.397	2.944	473	3.417	15.959	1.855	17.814
2009	14.023	1.457	15.480	2.981	424	3.405	17.004	1.881	18.885
2010	14.335	1.337	15.672	2.387	304	2.691	16.722	1.641	18.363
2011	15.260	1.624	16.884	2.870	403	3.273	18.130	2.027	20.157
2012	14.885	1.745	16.630	3.322	455	3.777	18.207	2.200	20.407
2013	14.801	1.747	16.548	3.595	537	4.132	18.396	2.284	20.680

N.B. I dati dell'anno 2013 riportano la situazione del Sistema Informativo dei Servizi Minorili (SISM) alla data del 3 giugno 2014.

Grafico 6 – Soggetti in carico agli Uffici di servizio sociale per i minorenni negli anni dal 2007 al 2013 secondo la nazionalità.

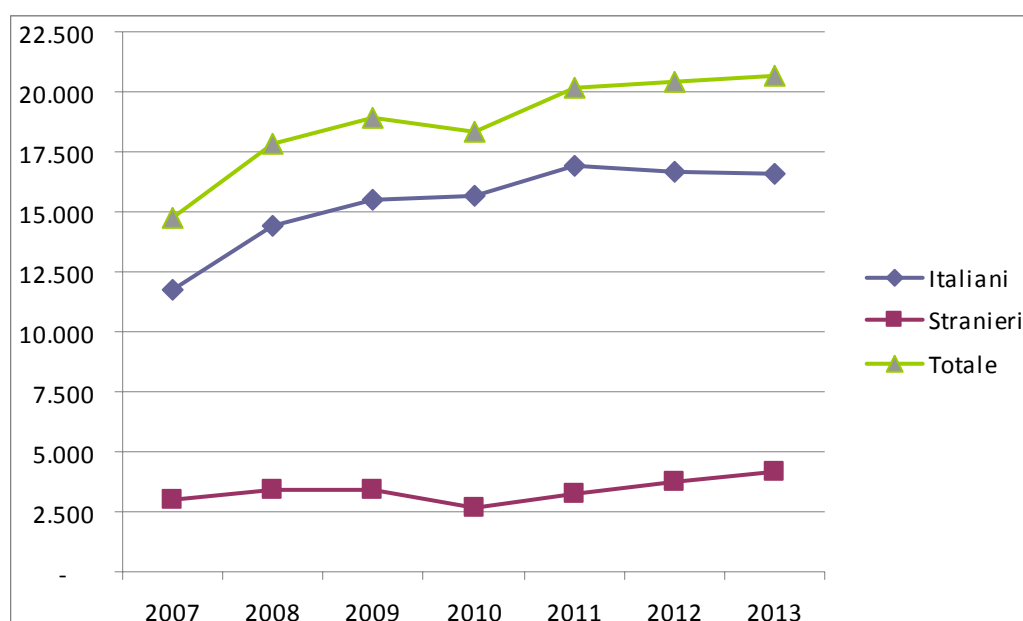


Grafico 7 – Soggetti in carico agli Uffici di servizio sociale per i minorenni nell'anno 2013 secondo il periodo di presa in carico.

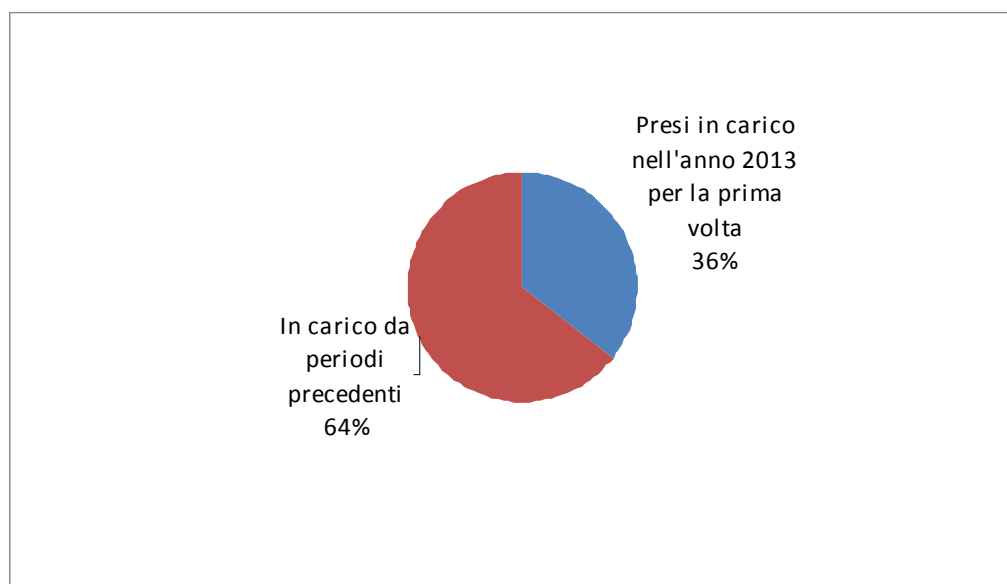


Tabella 24 - Soggetti in carico agli Uffici di servizio sociale per i minorenni nell'anno 2014, secondo l'età, la nazionalità e il sesso. Situazione al 31 maggio 2014.

Età	Italiani			Stranieri			Totale		
	m	f	mf	m	f	mf	m	f	mf
meno di 14 anni	61	3	64	22	6	28	83	9	92
14 anni	777	101	878	220	86	306	997	187	1.184
15 anni	2.057	263	2.320	498	94	592	2.555	357	2.912
16 anni	2.887	355	3.242	756	101	857	3.643	456	4.099
17 anni	3.314	393	4.109	985	113	1.098	4.299	506	4.805
giovani adulti	2.801	339	3.140	745	82	827	3.546	421	3.967
Totale	11.897	1.454	13.351	3.226	482	3.708	15.123	1.936	17.059

Fonte: Sistema Informativo dei Servizi Minorili (SISM). Elaborazione del 3 giugno 2014.

Tabella 25 - Soggetti in carico agli Uffici di servizio sociale per i minorenni nell'anno 2014, secondo la provenienza e il sesso. Situazione al 31 maggio 2014.

Paesi di provenienza	Sesso		Totale
	maschi	femmine	
Italia	11.897	1.454	13.351
Paesi dell'Unione Europea	790	227	1.017
di cui: Croazia	68	77	145
Romania	598	123	721
Altri Paesi europei	845	159	1.004
di cui: Albania	381	17	398
Bosnia-Erzegovina	60	59	119
Macedonia	77	20	97
Moldova	95	11	106
Serbia	94	39	133
Ucraina	57	8	65
Africa	1.174	46	1.220
di cui: Egitto	79	2	81
Marocco	616	30	646
Senegal	79	3	82
Tunisia	197	3	200
Asia	145	11	156
America	266	37	303
di cui: Ecuador	90	7	97
Oceania	1	0	1
Apolidi	5	2	7
Totale	15.123	1.936	17.059

La tabella riporta il dettaglio dei Paesi per i quali il numero di minori è risultato pari o superiore a 50.

Fonte: Sistema Informativo dei Servizi Minorili (SISM). Elaborazione del 3 giugno 2014.

Tabella 26 – Reati dei soggetti in carico agli Uffici di servizio sociale per i minorenni nell'anno 2014, secondo la categoria. Situazione al 31 maggio 2014.

Reati	Italiani			Stranieri			Totale		
	m	f	mf	m	f	mf	m	f	mf
Contro la persona	7.060	1.009	8.069	2.146	209	2.355	9.206	1.218	10.424
di cui: omicidio volontario consumato	54	6	60	16	1	17	70	7	77
omicidio volontario tentato	97	4	101	36	2	38	133	6	139
percosse	301	66	367	109	10	119	410	76	486
lesioni personali volontarie	2.770	317	3.087	1.005	93	1.098	3.775	410	4.185
rissa	283	37	320	99	5	104	382	42	424
violenza privata, minaccia	1.811	266	2.077	463	48	511	2.274	314	2.588
violenze sessuali	581	5	586	230	5	235	811	10	821
atti sessuali con minorenne	101	1	102	17	0	17	118	1	119
sfruttamento pornografia e prostituzione minorile	118	18	136	13	3	16	131	21	152
ingiurie e diffamazioni	814	279	1.093	147	41	188	961	320	1.281
Contro famiglia, moralità pubblica, buon costume	262	19	281	57	5	62	319	24	343
di cui: maltrattamenti in famiglia	152	13	165	32	2	34	184	15	199
Contro il patrimonio	12.545	1.174	13.719	5.419	1.187	6.606	17.964	2.361	20.325
di cui: furto	5.949	815	6.764	3.020	1.028	4.048	8.969	1.843	10.812
rapina	2.871	106	2.977	1.171	99	1.270	4.042	205	4.247
estorsione	644	38	682	230	9	239	874	47	921
danni	1.443	126	1.569	372	23	395	1.815	149	1.964
truffa	119	12	131	9	1	10	128	13	141
ricettazione	1.468	65	1.533	602	25	627	2.070	90	2.160
Contro Stato, altre istituzioni, ordine pubblico	1.468	157	1.625	480	74	554	1.948	231	2.179
di cui: violenza, resistenza a P.U.	1.094	69	1.163	369	56	425	1.463	125	1.588
contro l'amministrazione della giustizia	241	79	320	49	16	65	290	95	385
contro l'ordine pubblico	92	4	96	55	1	56	147	5	152
Stupefacenti	3.314	190	3.504	688	25	713	4.002	215	4.217
Falsità in atti e persone	270	58	328	134	72	206	404	130	534
Armi	1.539	61	1.600	363	39	402	1.902	100	2.002
Codice della strada	1.762	33	1.795	229	10	239	1.991	43	2.034
Norme in materia di immigrazione	4	0	4	120	3	123	124	3	127
Altri reati	1.236	125	1.361	229	39	268	1.465	164	1.629
Totale	29.460	2.826	32.286	9.865	1.663	11.528	39.325	4.489	43.814

I dati sono riferiti ai reati dei procedimenti penali a carico dei minori nel periodo in esame; il numero dei reati è superiore al numero dei minori in quanto un minore può avere a carico uno o più reati.

La tabella riporta il dettaglio delle tipologie di reato con frequenza pari o superiore a 100.

Fonte: Sistema Informativo dei Servizi Minorili (SISM). Elaborazione del 3 giugno 2014.