



## **I Servizi della Giustizia Minorile** ***31 maggio 2015***

### **Dati statistici**

Dipartimento Giustizia Minorile  
Ufficio I del Capo Dipartimento  
Servizio Statistica

Via Damiano Chiesa, 24 00136 - Roma  
Tel. 06/68188268 – 274 – 279 - 297  
E-mail: [statistiche.dgm@giustizia.it](mailto:statistiche.dgm@giustizia.it)

**Aggiornamento quindicinale**

## **Premessa**

La presente analisi statistica è stata pensata per fornire un quadro sintetico e aggiornato dei minori autori di reato in carico ai Servizi della Giustizia Minorile:

- gli *Uffici di Servizio Sociale per i minorenni* (USSM), che seguono i minori in tutte le fasi del procedimento penale, in particolare nell'attuazione dei provvedimenti giudiziari che non comportano una limitazione totale della libertà;
- i Servizi minorili residenziali:
  - i *Centri di prima accoglienza* (CPA), che ospitano temporaneamente i minori arrestati, fermati o accompagnati a seguito di flagranza di reato;
  - le *Comunità*, ministeriali e del privato sociale, in cui sono collocati i minori sottoposti alla specifica misura cautelare prevista dall'art.22 del D.P.R.448/88 (collocamento in comunità);
  - gli *Istituti penali per i minorenni* (IPM), che accolgono i minori detenuti in custodia cautelare o in esecuzione di pena.

La maggior parte dei minori autori di reato è in carico agli USSM nell'ambito di misure all'esterno; la detenzione, infatti, assume per i minorenni carattere di residualità, per lasciare spazio a percorsi e risposte alternativi, sempre a carattere penale.

Negli ultimi anni si sta assistendo ad una sempre maggiore applicazione del collocamento in comunità, non solo quale misura cautelare, ma anche nell'ambito di altri provvedimenti giudiziari, per la sua capacità di contemperare le esigenze educative con quelle contenitive di controllo.

L'utenza dei Servizi minorili è prevalentemente maschile; le ragazze sono soprattutto di nazionalità straniera e provengono dall'area dell'ex Jugoslavia e dalla Romania.

La presenza degli stranieri è maggiormente evidente nei Servizi residenziali; i dati sulle provenienze evidenziano come, negli ultimi anni, alle nazionalità tipiche della criminalità minorile, quali il Marocco, la Romania, l'Albania e i Paesi dell'ex Jugoslavia, tutt'ora prevalenti, si siano affiancate altre nazionalità, singolarmente poco rilevanti in termini numerici, ma che hanno contribuito a rendere multietnico e più complesso il quadro complessivo dell'utenza.

La criminalità minorile è connotata dalla prevalenza dei reati contro il patrimonio e, in particolare, dei reati di furto e rapina. Frequenti sono anche le violazioni delle disposizioni in materia di sostanze stupefacenti, mentre tra i reati contro la persona prevalgono le lesioni personali volontarie.

Relativamente ai soggetti in carico agli Uffici di servizio sociale occorre tenere presente che, a distanza di quattro anni dall'introduzione del sistema SISM, al fine di assicurare una sempre maggiore precisione e accuratezza dei dati, gli Uffici stanno procedendo alla chiusura dei fascicoli dei minori per i quali non sono più effettuati da tempo interventi.

Nel contempo, il numero dei soggetti in carico sta risentendo anche degli effetti della modifica normativa introdotta dal Decreto Legge 26 giugno 2014 n. 92, convertito con modificazioni in Legge 11 agosto 2014, n.117, che ha determinato un aumento dell'utenza avendo esteso la competenza dei Servizi minorili fino al compimento dei 25 anni di età dei cosiddetti "giovani adulti".<sup>1</sup>

A cura dell'Ufficio I del Capo Dipartimento – Servizio Statistica:  
Concetto Zanghi (dirigente)  
Maria Stefania Totaro  
Viviana Condrò  
Monica Nolfo  
Irene Pergolini

---

<sup>1</sup> Si tratta di ragazzi che hanno compiuto il reato da minorenni e che, secondo quanto previsto dalle disposizioni di attuazione del processo penale minorile, rimangono in carico ai Servizi minorili fino all'età di 21 anni (art.24 D.Lgs.28 luglio 1989 n. 272). Il Decreto Legge 26 giugno 2014 n. 92, convertito con modificazioni in Legge 11 agosto 2014, n.117, ha recentemente modificato tale normativa estendendo la competenza dei Servizi minorili fino al compimento dei 25 anni, sempre che, per quanti abbiano già compiuto il ventunesimo anno, non ricorrano particolari ragioni di sicurezza valutate dal giudice competente, tenuto conto anche delle finalità educative.

## UFFICI DI SERVIZIO SOCIALE PER I MINORENNI

Tabella 1 – Soggetti in carico agli Uffici di servizio sociale per i minorenni negli anni dal 2007 al 2014 secondo la nazionalità e il sesso.

Anni	Italiani			Stranieri			Totale		
	m	f	mf	m	f	mf	m	f	mf
<b>2007</b>	10.689	1.083	<b>11.772</b>	2.516	456	<b>2.972</b>	13.205	1.539	<b>14.744</b>
<b>2008</b>	13.015	1.382	<b>14.397</b>	2.944	473	<b>3.417</b>	15.959	1.855	<b>17.814</b>
<b>2009</b>	14.023	1.457	<b>15.480</b>	2.981	424	<b>3.405</b>	17.004	1.881	<b>18.885</b>
<b>2010</b>	14.335	1.337	<b>15.672</b>	2.387	304	<b>2.691</b>	16.722	1.641	<b>18.363</b>
<b>2011</b>	15.260	1.624	<b>16.884</b>	2.870	403	<b>3.273</b>	18.130	2.027	<b>20.157</b>
<b>2012</b>	14.885	1.745	<b>16.630</b>	3.322	455	<b>3.777</b>	18.207	2.200	<b>20.407</b>
<b>2013</b>	14.509	1.713	<b>16.222</b>	3.469	522	<b>3.991</b>	17.978	2.235	<b>20.213</b>
<b>2014</b>	14.192	1.748	<b>15.940</b>	3.661	594	<b>4.255</b>	17.853	2.342	<b>20.195</b>

Grafico 1 – Soggetti in carico agli Uffici di servizio sociale per i minorenni negli anni dal 2007 al 2014 secondo la nazionalità.

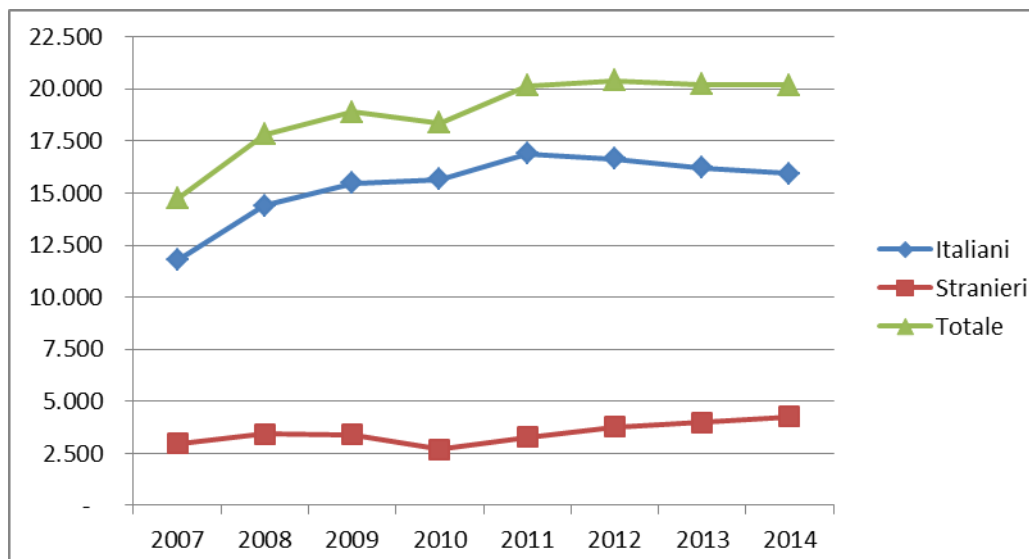


Grafico 2 – Soggetti in carico agli Uffici di servizio sociale per i minorenni nell'anno 2014 secondo il periodo di presa in carico.

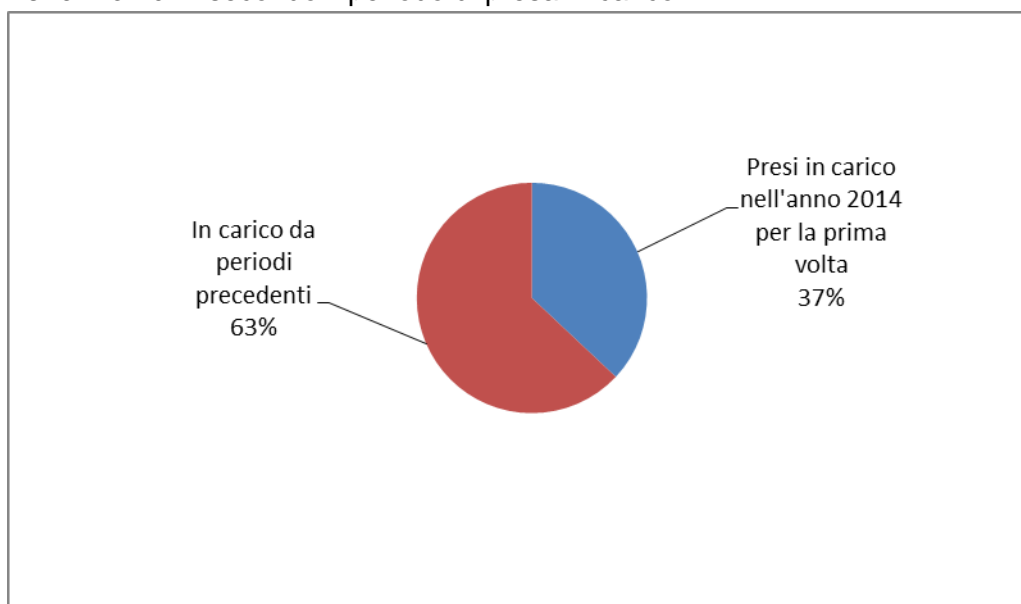


Tabella 2 - Soggetti in carico agli Uffici di servizio sociale per i minorenni nell'anno 2015, secondo il periodo di presa in carico, la nazionalità e il sesso. Situazione al 31 maggio 2015.

Periodo di presa in carico	Italiani			Stranieri			Totale		
	m	f	mf	m	f	mf	m	f	mf
Presi in carico per la prima volta nel 2015	2.140	316	<b>2.456</b>	536	97	<b>633</b>	2.676	413	<b>3.089</b>
In carico da periodi precedenti	8.728	928	<b>9.656</b>	2.382	396	<b>2778</b>	11.110	1.324	<b>12.434</b>
<b>Totale</b>	<b>10.868</b>	<b>1.244</b>	<b>12.112</b>	<b>2.918</b>	<b>493</b>	<b>3.411</b>	<b>13.786</b>	<b>1.737</b>	<b>15.523</b>

Fonte: Sistema Informativo dei Servizi Minorili (SISM). Elaborazione del 3 giugno 2015.

Tabella 3 - Soggetti in carico agli Uffici di servizio sociale per i minorenni nell'anno 2015, secondo l'età, la nazionalità e il sesso. Situazione al 31 maggio 2015.

Età	Italiani			Stranieri			Totale		
	m	f	mf	m	f	mf	m	f	mf
<b>minori di 14 anni</b>	70	14	<b>84</b>	12	7	<b>19</b>	82	21	<b>103</b>
<b>14 anni</b>	751	95	<b>846</b>	208	86	<b>294</b>	959	181	<b>1.140</b>
<b>15 anni</b>	1.909	219	<b>2.128</b>	485	96	<b>581</b>	2.394	315	<b>2.709</b>
<b>16 anni</b>	2.711	275	<b>2.986</b>	721	108	<b>829</b>	3.432	383	<b>3.815</b>
<b>17 anni</b>	3.044	331	<b>3.375</b>	912	113	<b>1.025</b>	3.956	444	<b>4.400</b>
<b>giovani adulti</b>	2.383	310	<b>2.693</b>	580	83	<b>663</b>	2.963	393	<b>3.356</b>
<b>Totale</b>	<b>10.868</b>	<b>1.244</b>	<b>12.112</b>	<b>2.918</b>	<b>493</b>	<b>3.411</b>	<b>13.786</b>	<b>1.737</b>	<b>15.523</b>

Fonte: Sistema Informativo dei Servizi Minorili (SISM). Elaborazione del 3 giugno 2015.

Tabella 4 - Soggetti in carico agli Uffici di servizio sociale per i minorenni nell'anno 2015, secondo la provenienza e il sesso. Situazione al 31 maggio 2015.

Paesi di provenienza	Sesso		Totale
	maschi	femmine	
<b>Italia</b>	<b>10.868</b>	<b>1.244</b>	<b>12.112</b>
<b>Paesi dell'Unione Europea</b>	<b>765</b>	<b>253</b>	<b>1.018</b>
di cui: Croazia	49	87	136
Romania	604	148	752
<b>Altri Paesi europei</b>	<b>756</b>	<b>169</b>	<b>925</b>
di cui: Albania	324	21	345
Bosnia-Erzegovina	77	66	143
Macedonia	71	18	89
Moldova	72	7	79
Serbia	85	46	131
Ucraina	54	8	62
<b>Africa</b>	<b>1.043</b>	<b>40</b>	<b>1.083</b>
di cui: Egitto	118	1	119
Marocco	486	27	513
Senegal	55	2	57
Tunisia	173	4	177
<b>Asia</b>	<b>125</b>	<b>8</b>	<b>133</b>
<b>America</b>	<b>226</b>	<b>21</b>	<b>247</b>
di cui: Ecuador	75	4	79
<b>Apolidi</b>	<b>3</b>	<b>2</b>	<b>5</b>
<b>Totale</b>	<b>13.786</b>	<b>1.737</b>	<b>15.523</b>

La tabella riporta il dettaglio dei Paesi per i quali il numero di minori è risultato pari o superiore a 50.

Fonte: Sistema Informativo dei Servizi Minorili (SISM). Elaborazione del 3 giugno 2015.

Tabella 5 – Reati dei soggetti in carico agli Uffici di servizio sociale per i minorenni nell'anno 2015, secondo la categoria. Situazione al 31 maggio 2015.

Reati	Italiani			Stranieri			Totale		
	m	f	mf	m	f	mf	m	f	mf
<b>Contro la persona</b>	<b>6.875</b>	<b>935</b>	<b>7.810</b>	<b>2.167</b>	<b>199</b>	<b>2.366</b>	<b>9.042</b>	<b>1.134</b>	<b>10.176</b>
di cui: omicidio volontario consumato	59	5	64	21	1	22	80	6	86
omicidio volontario tentato	107	2	109	41	2	43	148	4	152
percosse	272	43	315	98	11	109	370	54	424
lesioni personali volontarie	2.792	299	3.091	1.005	76	1.081	3.797	375	4.172
rissa	246	30	276	90	9	99	336	39	375
violenza privata, minaccia	1.751	241	1.992	527	50	577	2.278	291	2.569
violenze sessuali	483	3	486	184	6	190	667	9	676
atti sessuali con minorenne	81	1	82	21	1	22	102	2	104
sfruttamento pornografia e prostituzione minorile	174	24	198	9	-	9	183	24	207
ingiurie e diffamazioni	820	275	1.095	160	43	203	980	318	1.298
<b>Contro famiglia, moralità pubblica, buon costume</b>	<b>258</b>	<b>21</b>	<b>279</b>	<b>59</b>	<b>11</b>	<b>70</b>	<b>317</b>	<b>32</b>	<b>349</b>
di cui: maltrattamenti in famiglia	172	17	189	33	6	39	205	23	228
<b>Contro il patrimonio</b>	<b>11.851</b>	<b>918</b>	<b>12.769</b>	<b>5.441</b>	<b>1.417</b>	<b>6.858</b>	<b>17.292</b>	<b>2.335</b>	<b>19.627</b>
di cui: furto	5.482	644	6.126	2.966	1.246	4.212	8.448	1.890	10.338
rapina	2.760	103	2.863	1.241	114	1.355	4.001	217	4.218
estorsione	608	34	642	190	14	204	798	48	846
danni	1.365	72	1.437	346	20	366	1.711	92	1.803
truffa	120	12	132	16	-	16	136	12	148
ricettazione	1.473	47	1.520	661	20	681	2.134	67	2.201
<b>Contro Stato, altre istituzioni, ordine pubblico</b>	<b>1.541</b>	<b>155</b>	<b>1.696</b>	<b>506</b>	<b>63</b>	<b>569</b>	<b>2.047</b>	<b>218</b>	<b>2.265</b>
di cui: violenza, resistenza a P.U.	1.160	67	1.227	408	49	457	1.568	116	1.684
contro l'amministrazione della giustizia	247	86	333	48	11	59	295	97	392
contro l'ordine pubblico	91	1	92	41	3	44	132	4	136
<b>Stupefacenti</b>	<b>3.188</b>	<b>187</b>	<b>3.375</b>	<b>591</b>	<b>16</b>	<b>607</b>	<b>3.779</b>	<b>203</b>	<b>3.982</b>
<b>Falsità in atti e persone</b>	<b>235</b>	<b>54</b>	<b>289</b>	<b>160</b>	<b>88</b>	<b>248</b>	<b>395</b>	<b>142</b>	<b>537</b>
<b>Armi</b>	<b>1.575</b>	<b>49</b>	<b>1.624</b>	<b>391</b>	<b>39</b>	<b>430</b>	<b>1.966</b>	<b>88</b>	<b>2.054</b>
<b>Codice della strada</b>	<b>1.916</b>	<b>37</b>	<b>1.953</b>	<b>294</b>	<b>17</b>	<b>311</b>	<b>2.210</b>	<b>54</b>	<b>2.264</b>
<b>Norme in materia di immigrazione</b>	<b>6</b>	<b>-</b>	<b>6</b>	<b>121</b>	<b>2</b>	<b>123</b>	<b>127</b>	<b>2</b>	<b>129</b>
<b>Altri reati</b>	<b>1.058</b>	<b>86</b>	<b>1.144</b>	<b>213</b>	<b>53</b>	<b>266</b>	<b>1.271</b>	<b>139</b>	<b>1.410</b>
<b>Totale</b>	<b>28.503</b>	<b>2.442</b>	<b>30.945</b>	<b>9.943</b>	<b>1.905</b>	<b>11.848</b>	<b>38.446</b>	<b>4.347</b>	<b>42.793</b>

I dati sono riferiti ai reati dei procedimenti penali a carico dei minori nel periodo in esame; il numero dei reati è superiore al numero dei minori in quanto un minore può avere a carico uno o più reati.

La tabella riporta il dettaglio delle tipologie di reato con frequenza pari o superiore a 100 o di particolare gravità.

Fonte: Sistema Informativo dei Servizi Minorili (SISM). Elaborazione del 3 giugno 2015.

## CENTRI DI PRIMA ACCOGLIENZA

Tabella 6 - Ingressi nei Centri di prima accoglienza negli anni dal 2006 al 2014 secondo la nazionalità e il sesso.

Anni	Italiani			Stranieri			Totale		
	m	f	mf	m	f	mf	m	f	mf
<b>2006</b>	1.404	76	<b>1.480</b>	1.462	563	<b>2.025</b>	2.866	639	<b>3.505</b>
<b>2007</b>	1.469	76	<b>1.545</b>	1.236	604	<b>1.840</b>	2.705	680	<b>3.385</b>
<b>2008</b>	1.462	85	<b>1.547</b>	1.021	340	<b>1.361</b>	2.483	425	<b>2.908</b>
<b>2009</b>	1.443	51	<b>1.494</b>	704	224	<b>928</b>	2.147	275	<b>2.422</b>
<b>2010</b>	1.355	68	<b>1.423</b>	616	214	<b>830</b>	1.971	282	<b>2.253</b>
<b>2011</b>	1.337	75	<b>1.412</b>	696	235	<b>931</b>	2.033	310	<b>2.343</b>
<b>2012</b>	1.191	65	<b>1.256</b>	668	269	<b>937</b>	1.859	334	<b>2.193</b>
<b>2013</b>	951	67	<b>1.018</b>	690	312	<b>1.002</b>	1.641	379	<b>2.020</b>
<b>2014</b>	689	38	<b>727</b>	565	256	<b>821</b>	1.254	294	<b>1.548</b>

Grafico 3 - Ingressi nei Centri di prima accoglienza negli anni dal 2006 al 2014, secondo la nazionalità.

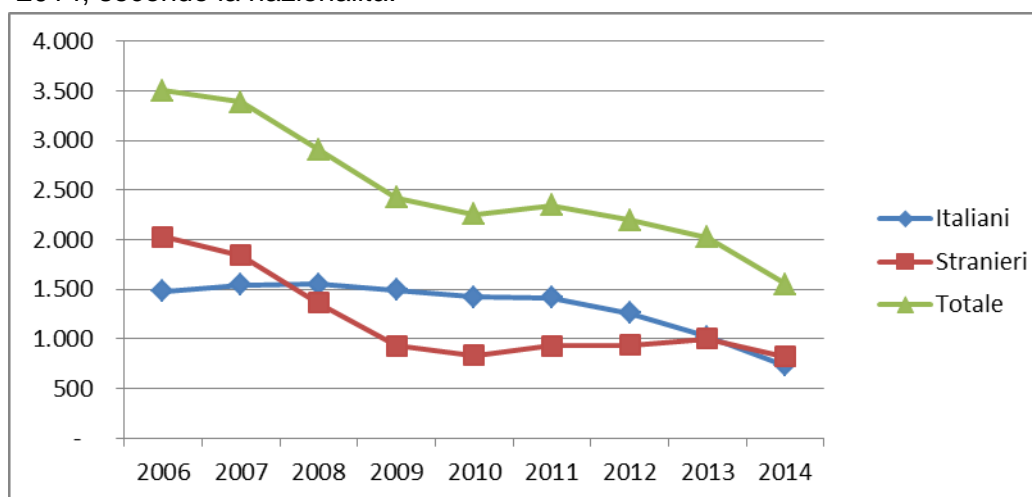


Tabella 7 – Ingressi nei Centri di prima accoglienza nell'anno 2015, secondo la nazionalità e il sesso. Situazione al 31 maggio 2015.

Età	Italiani			Stranieri			Totale		
	m	f	mf	m	f	mf	m	f	mf
<b>minori di 14 anni</b>	-	-	-	2	7	<b>9</b>	2	7	<b>9</b>
<b>14 anni</b>	14	-	<b>14</b>	29	15	<b>44</b>	43	15	<b>58</b>
<b>15 anni</b>	55	5	<b>60</b>	50	20	<b>70</b>	105	25	<b>130</b>
<b>16 anni</b>	87	3	<b>90</b>	77	27	<b>104</b>	164	30	<b>194</b>
<b>17 anni</b>	118	1	<b>119</b>	100	25	<b>125</b>	218	26	<b>244</b>
<b>18 anni e oltre</b>	3	-	<b>3</b>	-	3	<b>3</b>	3	3	<b>6</b>
<b>Totale</b>	<b>277</b>	<b>9</b>	<b>286</b>	<b>258</b>	<b>97</b>	<b>355</b>	<b>535</b>	<b>106</b>	<b>641</b>

Fonte: Sistema Informativo dei Servizi Minorili (SISM). Elaborazione del 3 giugno 2015.

Tabella 8 - Ingressi nei Centri di prima accoglienza nell'anno 2015, secondo la provenienza e il sesso. Situazione al 31 maggio 2015.

Paesi di provenienza	Sesso		Totale
	maschi	femmine	
<b>Italia</b>	<b>277</b>	<b>9</b>	<b>286</b>
<b>Altri Paesi dell'Unione Europea</b>	<b>101</b>	<b>59</b>	<b>160</b>
di cui: Croazia	16	31	47
Romania	82	24	106
<b>Altri Paesi europei</b>	<b>68</b>	<b>34</b>	<b>102</b>
di cui: Albania	16	1	17
Bosnia-Erzegovina	13	16	29
Serbia	25	16	41
<b>Africa</b>	<b>76</b>	<b>3</b>	<b>79</b>
di cui: Egitto	22	-	22
Marocco	19	2	21
Tunisia	14	1	15
<b>America</b>	<b>8</b>	<b>-</b>	<b>8</b>
<b>Asia</b>	<b>4</b>	<b>-</b>	<b>4</b>
<b>Apolide</b>	<b>1</b>	<b>1</b>	<b>2</b>
<b>Totale</b>	<b>535</b>	<b>106</b>	<b>641</b>

La tabella riporta il dettaglio dei Paesi per i quali il numero di minori è risultato pari o superiore a 10.

Fonte: Sistema Informativo dei Servizi Minorili (SISM). Elaborazione del 3 giugno 2015.

Tabella 9 – Reati a carico dei minori entrati nei Centri di prima accoglienza nell'anno 2015, secondo la categoria. Situazione al 31 maggio 2015.

Reati	Italiani			Stranieri			Totale		
	m	f	mf	m	f	mf	m	f	mf
<b>Contro la persona</b>	<b>37</b>	<b>1</b>	<b>38</b>	<b>34</b>	<b>8</b>	<b>42</b>	<b>71</b>	<b>9</b>	<b>80</b>
di cui: omicidio volontario consumato	2	-	2	1	1	2	3	1	4
omicidio volontario tentato	5	-	5	3	-	3	8	-	8
lesioni personali volontarie	28	1	29	26	7	33	54	8	62
<b>Contro il patrimonio</b>	<b>232</b>	<b>12</b>	<b>244</b>	<b>253</b>	<b>109</b>	<b>362</b>	<b>485</b>	<b>121</b>	<b>606</b>
di cui: furto	94	6	100	152	93	245	246	99	345
rapina	117	3	120	81	12	93	198	15	213
estorsione	5	3	8	4	4	8	9	7	16
ricettazione	14	-	14	12	-	12	26	-	26
<b>Contro lo Stato, altre istituzioni, ordine pubblico</b>	<b>14</b>	<b>-</b>	<b>14</b>	<b>8</b>	<b>1</b>	<b>9</b>	<b>22</b>	<b>1</b>	<b>23</b>
di cui: violenza, resistenza, oltraggio	13	-	13	7	1	8	20	1	21
<b>Stupefacenti</b>	<b>81</b>	<b>2</b>	<b>83</b>	<b>34</b>	<b>-</b>	<b>34</b>	<b>115</b>	<b>2</b>	<b>117</b>
<b>Armi</b>	<b>47</b>	<b>-</b>	<b>47</b>	<b>12</b>	<b>1</b>	<b>13</b>	<b>59</b>	<b>1</b>	<b>60</b>
<b>Altri reati</b>	<b>17</b>	<b>-</b>	<b>17</b>	<b>14</b>	<b>3</b>	<b>17</b>	<b>31</b>	<b>3</b>	<b>34</b>
<b>Totale</b>	<b>428</b>	<b>15</b>	<b>443</b>	<b>355</b>	<b>122</b>	<b>477</b>	<b>783</b>	<b>137</b>	<b>920</b>

La tabella riporta il dettaglio delle tipologie di reato con frequenza pari o superiori a 10 o di particolare gravità.

I dati sono riferiti ai reati per i quali i minori sono entrati in CPA; il numero dei reati è superiore al numero degli ingressi in quanto un minore può essere entrato nella struttura per uno o più reati.

Fonte: Sistema Informativo dei Servizi Minorili (SISM). Elaborazione del 3 giugno 2015.



Tabella 10 - Ingressi e presenza media giornaliera nei Centri di prima accoglienza nell'anno 2015, per sede di CPA. Situazione al 31 maggio 2015.

CPA	Ingresso stabile (compresi trasferimenti tra CPA)	Presenza media giornaliera
Torino	38	0,7
Genova	9	0,2
Milano	91	2,1
Brescia	9	0,2
Treviso	20	0,4
Trieste	3	0,1
Trento	-	0,0
Bologna	20	0,4
Firenze	36	0,8
Roma	201	4,5
Ancona	4	0,1
L'Aquila	8	0,1
Napoli	70	1,4
Nisida (NA)	3	0,1
Salerno	5	0,1
Bari	21	0,4
Lecce	4	0,1
Taranto	1	0,0
Catanzaro	1	0,0
Reggio Calabria	4	0,1
Potenza	-	0,0
Palermo	37	0,7
Messina	2	0,0
Caltanissetta	7	0,2
Catania	43	0,9
Quartucciu (CA)	2	0,0
Sassari	2	0,0
<b>Totale</b>	<b>641</b>	<b>13,5</b>

Fonte: Sistema Informativo dei Servizi Minorili (SISM). Elaborazione del 3 giugno 2015.

Tabella 11 – Uscite dai Centri di prima accoglienza nell'anno 2015, secondo il provvedimento di dimissione, la nazionalità e il sesso. Situazione al 31 maggio 2015.

Uscite	Italiani			Stranieri			Totale		
	m	f	mf	m	f	mf	m	f	mf
<b>Con applicazione misura cautelare</b>									
Prescrizioni	37	-	<b>37</b>	26	12	<b>38</b>	63	12	<b>75</b>
Permanenza in casa	72	2	<b>74</b>	47	14	<b>61</b>	119	16	<b>135</b>
Collocamento in comunità	95	2	<b>97</b>	89	33	<b>122</b>	184	35	<b>219</b>
Custodia cautelare	33	1	<b>34</b>	49	10	<b>59</b>	82	11	<b>93</b>
<b>Altre uscite</b>									
Remissione in libertà	27	4	<b>31</b>	36	24	<b>60</b>	63	28	<b>91</b>
Minore di 14 anni	-	-	-	-	2	<b>2</b>	-	2	<b>2</b>
Minore in stato gravidanza	-	-	-	-	1	<b>1</b>	-	1	<b>1</b>
Decorrenza dei termini	-	-	-	-	-	-	-	-	-
Manca di altri presupposti	5	-	<b>5</b>	5	-	<b>5</b>	10	-	<b>10</b>
Maggiorenne	-	-	-	-	-	-	-	-	-
<b>Totale</b>	<b>269</b>	<b>9</b>	<b>278</b>	<b>252</b>	<b>96</b>	<b>348</b>	<b>521</b>	<b>105</b>	<b>626</b>

Fonte: Sistema Informativo dei Servizi Minorili (SISM). Elaborazione del 3 giugno 2015.

## COMUNITA'

Tabella 12 – Collocamenti in Comunità negli anni dal 2006 al 2014 secondo la nazionalità e il sesso.

Anni	Italiani			Stranieri			Totale		
	m	f	mf	m	f	mf	m	f	mf
2006	924	44	<b>968</b>	681	123	<b>804</b>	1.605	167	<b>1.772</b>
2007	1.056	46	<b>1.102</b>	667	127	<b>794</b>	1.723	173	<b>1.896</b>
2008	1.130	65	<b>1.195</b>	651	119	<b>770</b>	1.781	184	<b>1.965</b>
2009	1.160	52	<b>1.212</b>	542	71	<b>613</b>	1.702	123	<b>1.825</b>
2010	1.189	59	<b>1.248</b>	490	83	<b>573</b>	1.679	142	<b>1.821</b>
2011	1.222	75	<b>1.297</b>	540	89	<b>629</b>	1.762	164	<b>1.926</b>
2012	1.225	60	<b>1.285</b>	631	122	<b>753</b>	1.856	182	<b>2.038</b>
2013	1.119	70	<b>1.189</b>	594	111	<b>705</b>	1.713	181	<b>1.894</b>
2014	929	50	<b>979</b>	583	154	<b>737</b>	1.512	204	<b>1.716</b>

Grafico 4 – Collocamenti in Comunità negli anni dal 2006 al 2014, secondo la nazionalità.

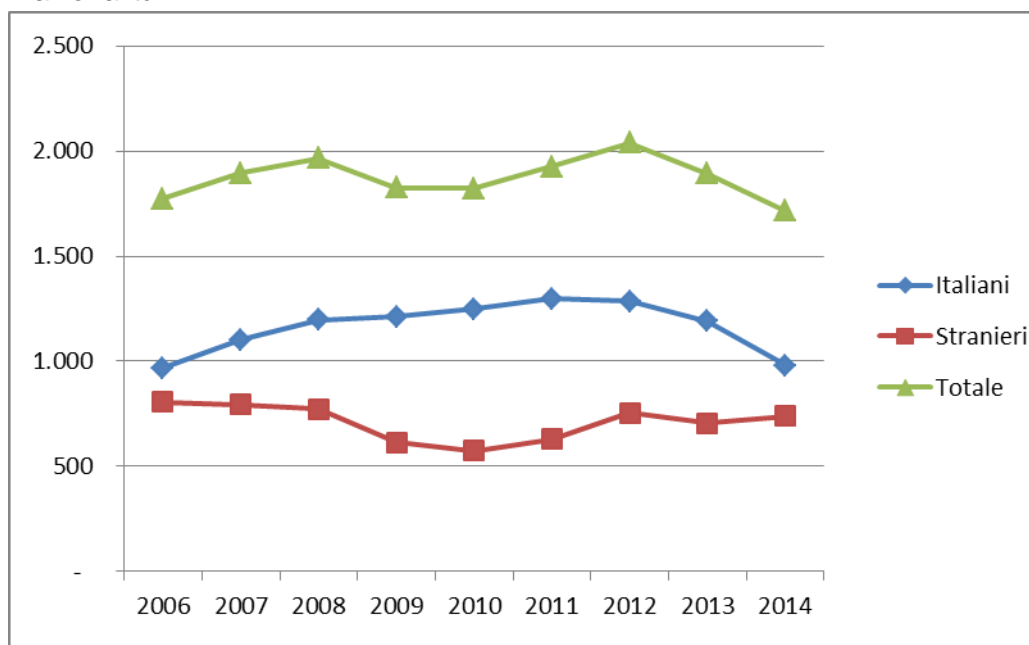


Tabella 13 – Collocamenti in Comunità nell'anno 2015, secondo il motivo, la nazionalità e il sesso. Situazione al 31 maggio 2015.

Motivo	Italiani			Stranieri			Totale		
	m	f	mf	m	f	mf	m	f	mf
Per arresto o accompagnamento a seguito di flagranza	-	-	-	-	-	-	-	-	-
Per misura cautelare del collocamento in comunità	214	12	<b>226</b>	153	46	<b>199</b>	367	58	<b>425</b>
Da prescrizioni, per trasformazione misura	1	-	<b>1</b>	3	1	<b>4</b>	4	1	<b>5</b>
Da permanenza in casa, per trasformazione misura	7	-	<b>7</b>	5	2	<b>7</b>	12	2	<b>14</b>
Da IPM, per trasformazione misura	20	-	<b>20</b>	17	1	<b>18</b>	37	1	<b>38</b>
Da IPM, per fine aggravamento	32	3	<b>35</b>	34	7	<b>41</b>	66	10	<b>76</b>
Per messa alla prova	70	5	<b>75</b>	21	3	<b>24</b>	91	8	<b>99</b>
Per applicazione misure alternative	9	-	<b>9</b>	5	2	<b>7</b>	14	2	<b>16</b>
Per misura di sicurezza	3	-	<b>3</b>	1	-	<b>1</b>	4	-	<b>4</b>
<b>Totale</b>	<b>356</b>	<b>20</b>	<b>376</b>	<b>239</b>	<b>62</b>	<b>301</b>	<b>595</b>	<b>82</b>	<b>677</b>

Fonte: Sistema Informativo dei Servizi Minorili (SISM). Elaborazione del 3 giugno 2015.

Tabella 14 – Collocamenti in Comunità nell'anno 2015, per età, nazionalità e sesso. Situazione al 31 maggio 2015.

Età	Italiani			Stranieri			Totale		
	m	f	mf	m	f	mf	m	f	mf
<b>minori di 14 anni</b>	2	-	<b>2</b>	1	2	<b>3</b>	3	2	<b>5</b>
<b>14 anni</b>	14	3	<b>17</b>	13	10	<b>23</b>	27	13	<b>40</b>
<b>15 anni</b>	44	3	<b>47</b>	28	11	<b>39</b>	72	14	<b>86</b>
<b>16 anni</b>	102	5	<b>107</b>	73	18	<b>91</b>	175	23	<b>198</b>
<b>17 anni</b>	130	5	<b>135</b>	93	17	<b>110</b>	223	22	<b>245</b>
<b>giovani adulti</b>	64	4	<b>68</b>	31	4	<b>35</b>	95	8	<b>103</b>
<b>Totale</b>	<b>356</b>	<b>20</b>	<b>376</b>	<b>239</b>	<b>62</b>	<b>301</b>	<b>595</b>	<b>82</b>	<b>677</b>

Fonte: Sistema Informativo dei Servizi Minorili (SISM). Elaborazione del 3 giugno 2015.

Tabella 15 - Collocamenti in Comunità nell'anno 2015, secondo la provenienza e il sesso. Situazione al 31 maggio 2015.

Paesi di provenienza	Sesso		Totale
	maschi	femmine	
<b>Italia</b>	<b>356</b>	<b>20</b>	<b>376</b>
<b>Altri Paesi dell'Unione Europea</b>	<b>67</b>	<b>32</b>	<b>99</b>
di cui: Croazia	5	20	25
Romania	58	10	68
<b>Altri Paesi europei</b>	<b>71</b>	<b>24</b>	<b>95</b>
di cui: Albania	23	1	24
Bosnia-Erzegovina	17	10	27
Serbia	13	12	25
<b>Africa</b>	<b>90</b>	<b>2</b>	<b>92</b>
di cui: Egitto	22	-	22
Marocco	41	2	43
<b>America</b>	<b>6</b>	<b>3</b>	<b>9</b>
<b>Asia</b>	<b>4</b>	<b>-</b>	<b>4</b>
<b>Apolide</b>	<b>1</b>	<b>1</b>	<b>2</b>
<b>Totale</b>	<b>595</b>	<b>82</b>	<b>677</b>

La tabella riporta il dettaglio dei Paesi per i quali il numero di minori è risultato pari o superiore a 10.

Fonte: Sistema Informativo dei Servizi Minorili (SISM). Elaborazione del 3 giugno 2015.

Tabella 16 – Reati a carico dei minori collocati in Comunità nell'anno 2015, secondo la categoria. Situazione al 31 maggio 2015.

Reati	Italiani			Stranieri			Totale		
	m	f	mf	m	f	mf	m	f	mf
<b>Contro la persona</b>	<b>124</b>	<b>9</b>	<b>133</b>	<b>61</b>	<b>9</b>	<b>70</b>	<b>185</b>	<b>18</b>	<b>203</b>
di cui: omicidio volontario consumato	3	-	3	1	-	1	4	-	4
omicidio volontario tentato	14	-	14	2	-	2	16	-	16
lesioni personali volontarie	69	6	75	39	5	44	108	11	119
violenza privata, minaccia	20	3	23	13	2	15	33	5	38
violenze sessuali	7	-	7	3	2	5	10	2	12
<b>Contro famiglia, moralità pubblica, buon costume</b>	<b>16</b>	<b>1</b>	<b>17</b>	<b>5</b>	<b>-</b>	<b>5</b>	<b>21</b>	<b>1</b>	<b>22</b>
di cui: maltrattamenti in famiglia	16	1	17	4	-	4	20	1	21
<b>Contro il patrimonio</b>	<b>288</b>	<b>16</b>	<b>304</b>	<b>276</b>	<b>73</b>	<b>349</b>	<b>564</b>	<b>89</b>	<b>653</b>
di cui: furto	84	2	86	125	59	184	209	61	270
rapina	163	11	174	103	10	113	266	21	287
estorsione	19	2	21	24	4	28	43	6	49
danni a cose	7	-	7	12	-	12	19	-	19
ricettazione	15	1	16	12	-	12	27	1	28
<b>Contro lo Stato, altre istituzioni e l'ordine pubblico</b>	<b>23</b>	<b>4</b>	<b>27</b>	<b>12</b>	<b>1</b>	<b>13</b>	<b>35</b>	<b>5</b>	<b>40</b>
di cui: violenza, resistenza a P.U.	16	2	18	11	1	12	27	3	30
<b>Stupefacenti</b>	<b>80</b>	<b>7</b>	<b>87</b>	<b>41</b>	<b>1</b>	<b>42</b>	<b>121</b>	<b>8</b>	<b>129</b>
<b>Armi</b>	<b>55</b>	<b>2</b>	<b>57</b>	<b>14</b>	<b>2</b>	<b>16</b>	<b>69</b>	<b>4</b>	<b>73</b>
<b>Codice della strada</b>	<b>9</b>	<b>-</b>	<b>9</b>	<b>4</b>	<b>-</b>	<b>4</b>	<b>13</b>	<b>-</b>	<b>13</b>
<b>Altri reati</b>	<b>14</b>	<b>2</b>	<b>16</b>	<b>12</b>	<b>4</b>	<b>16</b>	<b>26</b>	<b>6</b>	<b>32</b>
<b>Totale</b>	<b>609</b>	<b>41</b>	<b>650</b>	<b>425</b>	<b>90</b>	<b>515</b>	<b>1.03</b>	<b>131</b>	<b>1.165</b>

La tabella riporta il dettaglio delle tipologie di reato con frequenza pari o superiori a 10 o di particolare gravità.

I dati sono riferiti ai reati per i quali i minori sono stati collocati in Comunità; il numero dei reati è superiore al numero degli ingressi in quanto un minore può essere entrato nella struttura per uno o più reati.

Fonte: Sistema Informativo dei Servizi Minorili (SISM). Elaborazione del 3 giugno 2015.

Tabella 17 – Presenza media giornaliera nelle Comunità nel periodo dal 2006 al 2014 secondo la nazionalità e il sesso.

Anni	Italiani			Stranieri			Totale		
	m	f	mf	m	f	mf	m	f	mf
2006	280	17	<b>297</b>	149	18	<b>167</b>	428	35	<b>463</b>
2007	343	21	<b>364</b>	164	16	<b>180</b>	508	37	<b>544</b>
2008	419	28	<b>447</b>	216	14	<b>230</b>	635	42	<b>677</b>
2009	495	29	<b>524</b>	228	12	<b>240</b>	723	41	<b>764</b>
2010	578	29	<b>607</b>	205	15	<b>220</b>	783	44	<b>827</b>
2011	613	37	<b>650</b>	234	20	<b>253</b>	847	57	<b>904</b>
2012	632	43	<b>675</b>	262	20	<b>282</b>	894	63	<b>957</b>
2013	597	38	<b>635</b>	267	23	<b>290</b>	864	61	<b>925</b>
2014	518	33	<b>551</b>	262	24	<b>286</b>	780	57	<b>837</b>

Grafico 5 – Presenza media giornaliera nelle Comunità nel periodo dal 2006 al 2014, secondo la nazionalità.

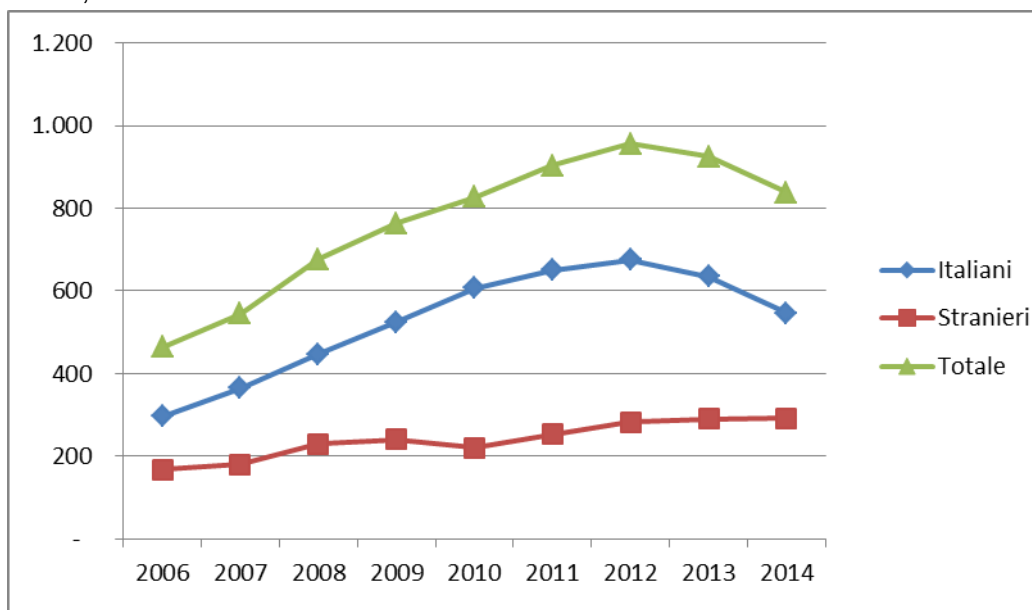


Tabella 18 - Ingressi e presenza media giornaliera nelle Comunità nell'anno 2015. Comunità ministeriali e private. Situazione al 31 maggio 2015.

a. Comunità ministeriali

<b>Comunità ministeriali</b>	<b>Collocamenti (compresi trasferimenti tra Comunità)</b>	<b>Presenza media giornaliera</b>
Genova	5	3,0
Bologna	15	5,8
Nisida (NA)	18	4,0
Salerno	9	3,2
Santa Maria Capua Vetere	14	5,4
Lecce	8	6,4
Catanzaro (CZ)	5	5,2
Reggio Calabria	2	3,0
Potenza	2	3,7
Caltanissetta	6	7,5
<b>Totale</b>	<b>84</b>	<b>47,3</b>

b. Comunità private per Centro Giustizia Minorile inviante.

<b>Comunità private per Centro Giustizia Minorile</b>	<b>Collocamenti (compresi trasferimenti tra Comunità)</b>	<b>Presenza media giornaliera</b>
Torino	40	64,6
Milano	174	181,4
Venezia	51	42,5
Bologna	54	61,0
Firenze	30	33,8
Roma	96	58,0
L'Aquila	11	29,6
Napoli	72	63,8
Bari	51	51,9
Catanzaro	2	10,6
Cagliari	24	30,8
Palermo	71	124,1
<b>Totale</b>	<b>676</b>	<b>752,2</b>

Fonte: Sistema Informativo dei Servizi Minorili (SISM). Elaborazione del 3 giugno 2015.

## ISTITUTI PENALI PER I MINORENNI

Tabella 19 – Ingressi negli Istituti penali per i minorenni negli anni dal 2006 al 2014, secondo la nazionalità e il sesso.

Anni	Italiani			Stranieri			Totale		
	m	f	mf	m	f	mf	m	f	mf
2006	551	30	<b>581</b>	625	156	<b>781</b>	1.176	186	<b>1.362</b>
2007	609	36	<b>645</b>	536	156	<b>692</b>	1.145	192	<b>1.337</b>
2008	657	37	<b>694</b>	524	129	<b>653</b>	1.181	166	<b>1.347</b>
2009	666	33	<b>699</b>	414	109	<b>523</b>	1.080	142	<b>1.222</b>
2010	689	24	<b>713</b>	355	104	<b>459</b>	1.044	128	<b>1.172</b>
2011	714	21	<b>735</b>	409	102	<b>511</b>	1.123	123	<b>1.246</b>
2012	649	18	<b>667</b>	466	119	<b>585</b>	1.115	137	<b>1.252</b>
2013	634	19	<b>653</b>	422	126	<b>548</b>	1.056	145	<b>1.201</b>
2014	509	14	<b>523</b>	357	112	<b>469</b>	866	126	<b>992</b>

Grafico 6 – Ingressi negli Istituti penali per i minorenni negli anni dal 2006 al 2014 secondo la nazionalità.

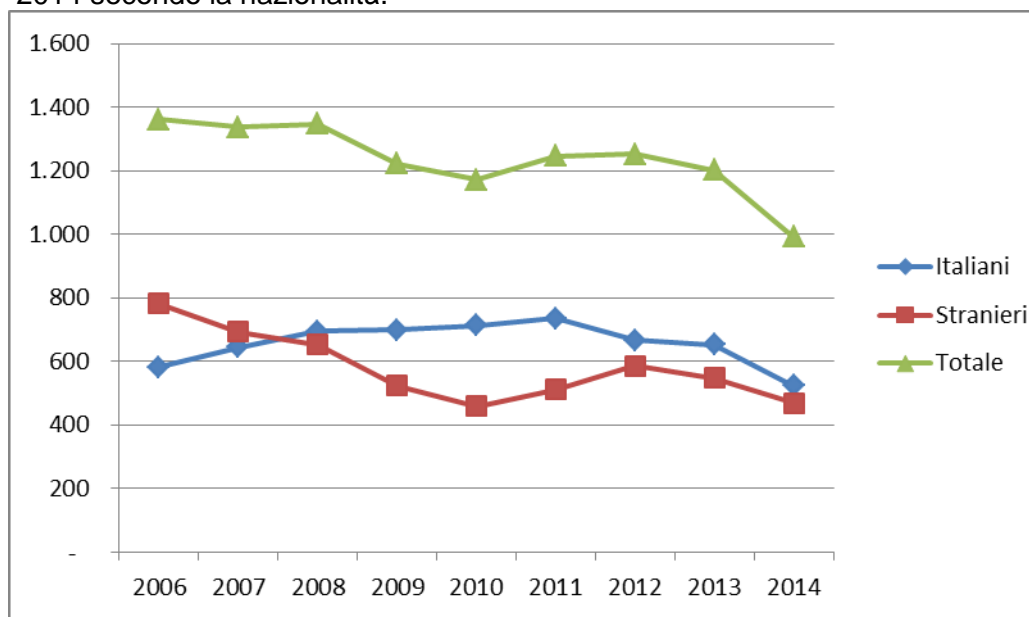


Tabella 20 – Ingressi negli Istituti penali per i minorenni nell'anno 2015, per motivo, nazionalità e sesso. Situazione fino al 31 maggio 2015.

Motivo	Italiani			Stranieri			Totale		
	m	f	mf	m	f	mf	m	f	mf
<b>Per custodia cautelare</b>									
Dalla libertà	22	1	<b>23</b>	24	1	<b>25</b>	46	2	<b>48</b>
Da CPA	36	1	<b>37</b>	48	9	<b>57</b>	84	10	<b>94</b>
Da prescrizioni per trasformazione di misura	-	-	-	2	-	<b>2</b>	2	-	<b>2</b>
Da permanenza in casa per trasformazione misura	-	-	-	-	-	-	-	-	-
Da comunità, per trasformazione di misura	9	1	<b>10</b>	5	1	<b>6</b>	14	2	<b>16</b>
Da comunità, per aggravamento (art. 22 c.3)	47	2	<b>49</b>	56	17	<b>73</b>	103	19	<b>122</b>
Da istituto penale per adulti	-	-	-	2	3	<b>5</b>	2	3	<b>5</b>
<b>Per esecuzione di pena</b>									
Dalla libertà	53	1	<b>54</b>	32	14	<b>46</b>	85	15	<b>100</b>
Da comunità	9	-	<b>9</b>	5	-	<b>5</b>	14	-	<b>14</b>
Per revoca o sospensione misura alternativa	15	-	<b>15</b>	9	1	<b>10</b>	24	1	<b>25</b>
Per revoca liberazione condizionale	-	-	-	-	-	-	-	-	-
Per revoca libertà controllata	1	-	<b>1</b>	-	-	-	1	-	<b>1</b>
Dagli arresti domiciliari (adulti)	6	-	<b>6</b>	1	-	<b>1</b>	7	-	<b>7</b>
Da istituto penale per adulti	9	1	<b>10</b>	4	2	<b>6</b>	13	3	<b>16</b>
<b>Totale</b>	<b>207</b>	<b>7</b>	<b>214</b>	<b>188</b>	<b>48</b>	<b>236</b>	<b>395</b>	<b>55</b>	<b>450</b>

Fonte: Sistema Informativo dei Servizi Minorili (SISM). Elaborazione del 3 giugno 2015.

Tabella 21 – Ingressi negli Istituti penali per i minorenni nell'anno 2015, per età, nazionalità e sesso. Situazione al 31 maggio 2015.

Età	Italiani			Stranieri			Totale		
	m	f	mf	m	f	mf	m	f	mf
<b>14 anni</b>	5	-	<b>5</b>	9	5	<b>14</b>	14	5	<b>19</b>
<b>15 anni</b>	8	-	<b>8</b>	17	4	<b>21</b>	25	4	<b>29</b>
<b>16 anni</b>	37	2	<b>39</b>	46	10	<b>56</b>	83	12	<b>95</b>
<b>17 anni</b>	59	3	<b>62</b>	54	13	<b>67</b>	113	16	<b>129</b>
<b>giovani adulti</b>	98	2	<b>100</b>	62	16	<b>78</b>	160	18	<b>178</b>
<b>Totale</b>	<b>207</b>	<b>7</b>	<b>214</b>	<b>188</b>	<b>48</b>	<b>236</b>	<b>395</b>	<b>55</b>	<b>450</b>

Fonte: Sistema Informativo dei Servizi Minorili (SISM). Elaborazione del 3 giugno 2015.



Tabella 22 - Ingressi negli Istituti penali per i minorenni nell'anno 2015, secondo la provenienza e il sesso. Situazione al 31 maggio 2015.

Paesi di provenienza	Sesso		Totale
	maschi	femmine	
<b>Italia</b>	<b>207</b>	<b>7</b>	<b>214</b>
<b>Altri Paesi dell'Unione Europea</b>	<b>58</b>	<b>29</b>	<b>87</b>
di cui: Croazia	9	18	27
Romania	44	11	55
<b>Altri Paesi europei</b>	<b>50</b>	<b>18</b>	<b>68</b>
di cui: Albania	15	-	15
Bosnia-Erzegovina	15	8	23
Serbia	9	7	16
<b>Africa</b>	<b>70</b>	<b>1</b>	<b>71</b>
di cui: Egitto	12	-	12
Marocco	29	1	30
Tunisia	15	-	15
<b>America</b>	<b>7</b>	<b>-</b>	<b>7</b>
<b>Asia</b>	<b>3</b>	<b>-</b>	<b>3</b>
<b>Totale</b>	<b>395</b>	<b>55</b>	<b>450</b>

La tabella riporta il dettaglio dei Paesi per i quali il numero di minori è risultato pari o superiore a 10.  
Fonte: Sistema Informativo dei Servizi Minorili (SISM). Elaborazione del 3 giugno 2015.

Tabella 23 – Reati a carico dei minori entrati negli Istituti penali per i minorenni nell'anno 2015, secondo la categoria. Situazione al 31 maggio 2015.

Reati	Italiani			Stranieri			Totale		
	m	f	mf	m	f	mf	m	f	mf
<b>Contro la persona</b>	<b>69</b>	<b>1</b>	<b>70</b>	<b>49</b>	<b>4</b>	<b>53</b>	<b>118</b>	<b>5</b>	<b>123</b>
omicidio volontario consumato	7	-	7	1	1	2	8	1	9
omicidio volontario tentato	4	-	4	3	-	3	7	-	7
lesioni personali volontarie	39	1	40	25	3	28	64	4	68
violenza privata, minaccia	10	-	10	13	-	13	23	-	23
<b>Contro il patrimonio</b>	<b>250</b>	<b>9</b>	<b>259</b>	<b>257</b>	<b>64</b>	<b>321</b>	<b>507</b>	<b>73</b>	<b>580</b>
furto	66	5	71	110	55	165	176	60	236
rapina	144	4	148	98	9	107	242	13	255
estorsione	6	-	6	15	-	15	21	-	21
danni a cose	10	-	10	15	-	15	25	-	25
ricettazione	24	-	24	17	-	17	41	-	41
<b>Contro Stato, altre istituzioni, ordine pubblico</b>	<b>31</b>	<b>2</b>	<b>33</b>	<b>14</b>	<b>3</b>	<b>17</b>	<b>45</b>	<b>5</b>	<b>50</b>
violenza, resistenza, oltraggio	26	2	28	13	2	15	39	4	43
<b>Stupefacenti</b>	<b>33</b>	<b>-</b>	<b>33</b>	<b>27</b>	<b>-</b>	<b>27</b>	<b>60</b>	<b>-</b>	<b>60</b>
<b>Falsità in atti e persone</b>	<b>4</b>	<b>1</b>	<b>5</b>	<b>5</b>	<b>4</b>	<b>9</b>	<b>9</b>	<b>5</b>	<b>14</b>
<b>Armi</b>	<b>59</b>	<b>-</b>	<b>59</b>	<b>24</b>	<b>2</b>	<b>26</b>	<b>83</b>	<b>2</b>	<b>85</b>
<b>Codice della strada</b>	<b>14</b>	<b>-</b>	<b>14</b>	<b>8</b>	<b>-</b>	<b>8</b>	<b>22</b>	<b>-</b>	<b>22</b>
<b>Altri reati</b>	<b>17</b>	<b>-</b>	<b>17</b>	<b>12</b>	<b>1</b>	<b>13</b>	<b>29</b>	<b>1</b>	<b>30</b>
<b>Totale</b>	<b>477</b>	<b>13</b>	<b>490</b>	<b>396</b>	<b>78</b>	<b>474</b>	<b>873</b>	<b>91</b>	<b>964</b>

La tabella riporta il dettaglio delle tipologie di reato con frequenza pari o superiori a 10 o di particolare gravità.

I dati sono riferiti ai reati per i quali i minori sono entrati in IPM; il numero dei reati è superiore al numero degli ingressi in quanto un minore può essere entrato nella struttura per uno o più reati.

Fonte: Sistema Informativo dei Servizi Minorili (SISM). Elaborazione del 3 giugno 2015.

Tabella 24 – Uscite dagli Istituti penali per i minorenni nell'anno 2015, secondo il motivo, la nazionalità e il sesso. Situazione al 31 maggio 2015.

Motivi di uscita	Italiani			Stranieri			Totale		
	m	f	mf	m	f	mf	m	f	mf
<b>Da custodia cautelare</b>									
Decorrenza termini custodia cautelare	2	-	2	6	3	9	8	3	11
Revoca della custodia cautelare	1	1	2	2	-	2	3	1	4
Remissione in libertà	5	-	5	10	2	12	15	2	17
Prescrizioni	1	-	1	-	-	-	1	-	1
Permanenza in casa	8	1	9	2	3	5	10	4	14
Collocamento in comunità (compresi fine aggravamento)	84	3	87	75	14	89	159	17	176
Sospensione del processo e messa alla prova	2	-	2	1	-	1	3	-	3
Arresti domiciliari	1	-	1	-	-	-	1	-	1
Sospensione condizionale della pena	4	-	4	-	-	-	4	-	4
Provvedimento del giudice a seguito di udienza	1	-	1	1	1	2	2	1	3
<b>Da espiazione pena</b>									
Espiazione della pena	31	1	32	19	7	26	50	8	58
Differimento esecuzione pena	-	1	1	-	8	8	-	9	9
Sospensione esecuzione pena	-	-	-	2	1	3	2	1	3
Concessione liberazione anticipata	-	-	-	-	1	1	-	1	1
Concessione libertà controllata	-	-	-	1	-	1	1	-	1
Affidamento in prova al servizio sociale	9	-	9	9	3	12	18	3	21
Detenzione domiciliare	19	-	19	8	3	11	27	3	30
Concessione Legge 199/2010	9	-	9	-	-	-	9	-	9
<b>Trasferimenti a strutture per adulti</b>									
A strutture per adulti	11	-	11	5	1	6	16	1	17
<b>Totale</b>	<b>188</b>	<b>7</b>	<b>195</b>	<b>141</b>	<b>47</b>	<b>188</b>	<b>329</b>	<b>54</b>	<b>383</b>

Fonte: Sistema Informativo dei Servizi Minorili (SISM). Elaborazione del 3 giugno 2015.

Tabella 25 – Presenza media giornaliera negli Istituti penali per i minorenni nel periodo dal 2006 al 2014 secondo la nazionalità e il sesso.

Anni	Italiani			Stranieri			Totale		
	m	f	mf	m	f	mf	m	f	mf
<b>2006</b>	183	9	<b>191</b>	189	38	<b>227</b>	372	47	<b>418</b>
<b>2007</b>	199	6	<b>205</b>	182	36	<b>218</b>	380	42	<b>422</b>
<b>2008</b>	244	13	<b>257</b>	179	33	<b>212</b>	422	46	<b>468</b>
<b>2009</b>	290	6	<b>296</b>	179	28	<b>207</b>	469	34	<b>503</b>
<b>2010</b>	300	9	<b>308</b>	138	28	<b>165</b>	438	36	<b>474</b>
<b>2011</b>	319	6	<b>325</b>	140	21	<b>161</b>	459	27	<b>486</b>
<b>2012</b>	304	4	<b>308</b>	170	30	<b>200</b>	474	34	<b>508</b>
<b>2013</b>	263	5	<b>268</b>	155	29	<b>184</b>	418	34	<b>452</b>
<b>2014</b>	220	5	<b>225</b>	122	18	<b>140</b>	342	23	<b>365</b>

Grafico 7 – Presenza media giornaliera negli Istituti penali per i minorenni nel periodo dal 2006 al 2014 secondo la nazionalità.

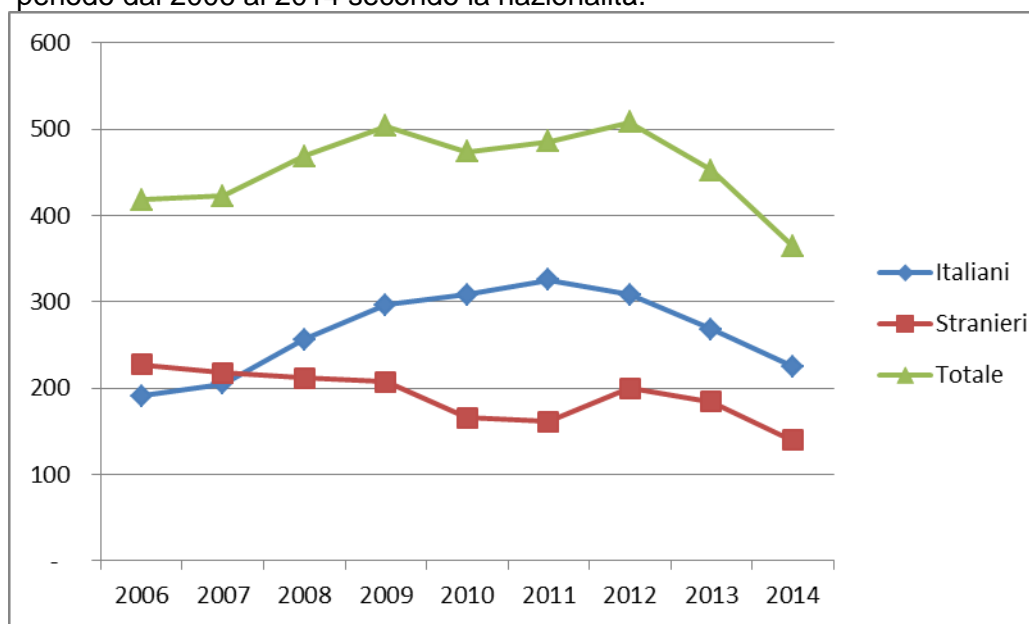


Tabella 26 - Ingressi e presenza media giornaliera negli Istituti penali per i minorenni nell'anno 2015, per sede. Situazione al 31 maggio 2015.

IPM	Ingresso stabile (compresi trasferimenti tra IPM)	Presenza media giornaliera	Presenti al 31.05.2015
Milano	99	44,2	41
Torino	52	36,6	37
Pontremoli (MS)	39	14,3	16
Treviso	26	13,4	13
Bologna	41	20,7	24
Firenze - attività temporaneamente sospesa	-	-	-
Roma	75	53,7	49
L'Aquila - attività temporaneamente sospesa	-	-	-
Nisida (NA)	57	47,1	54
Airola (BN)	32	31,2	27
Bari	44	18,1	22
Lecce - attività temporaneamente sospesa	-	-	-
Catanzaro	15	14,7	18
Potenza	7	8,6	11
Palermo	16	25,6	27
Caltanissetta	9	9,7	8
Acireale (CT)	28	16,4	20
Catania	34	51,3	52
Quartucciu (CA)	13	7,1	8
<b>Totale</b>	<b>587</b>	<b>412,7</b>	<b>427</b>

Fonte: Sistema Informativo dei Servizi Minorili (SISM). Elaborazione del 3 giugno 2015.

Tabella 27 – Detenuti presenti negli Istituti penali per i minorenni alla data del 31 maggio 2015, per posizione giuridica, età, nazionalità e sesso.

Italiani.

Posizione giuridica	14-15 anni			16-17 anni			giovani adulti			Totale		
	m	f	mf	m	f	mf	m	f	mf	m	f	mf
<b>In attesa di 1° giudizio</b>	4	-	4	12	-	12	2	-	2	18	-	18
<b>Appellanti</b>	-	-	-	4	-	4	-	-	-	4	-	4
<b>Ricorrenti</b>	-	-	-	1	-	1	2	1	3	3	1	4
<b>Mista senza definitivo</b>	3	-	3	27	1	28	19	-	19	49	1	50
<b>Definitivi</b>	-	-	-	4	-	4	38	1	39	42	1	43
<b>Mista con definitivo</b>	-	-	-	17	-	17	97	1	98	114	1	115
<b>Totale</b>	7	-	7	65	1	66	158	3	161	230	4	234

Stranieri.

Posizione giuridica	14-15 anni			16-17 anni			giovani adulti			Totale		
	m	f	mf	m	m	f	mf	m	m	f	mf	m
<b>In attesa di 1° giudizio</b>	4	3	7	29	3	32	6	-	6	39	6	45
<b>Appellanti</b>	-	-	-	2	-	2	7	2	9	9	2	11
<b>Ricorrenti</b>	-	-	-	-	-	-	-	-	-	-	-	-
<b>Mista senza definitivo</b>	11	1	12	15	3	18	17	-	17	43	4	47
<b>Definitivi</b>	-	-	-	-	2	2	20	1	21	20	3	23
<b>Mista con definitivo</b>	-	-	-	12	2	14	47	6	53	59	8	67
<b>Totale</b>	15	4	19	58	10	68	97	9	106	170	23	193

Totale.

Posizione giuridica	14-15 anni			16-17 anni			giovani adulti			Totale		
	m	f	mf	m	f	mf	m	f	mf	m	f	mf
<b>In attesa di 1° giudizio</b>	8	3	11	41	3	44	8	-	8	57	6	63
<b>Appellanti</b>	-	-	-	6	-	6	7	2	9	13	2	15
<b>Ricorrenti</b>	-	-	-	1	-	1	2	1	3	3	1	4
<b>Mista senza definitivo</b>	14	1	15	42	4	46	36	-	36	92	5	97
<b>Definitivi</b>	-	-	-	4	2	6	58	2	60	62	4	66
<b>Mista con definitivo</b>	-	-	-	29	2	31	144	7	151	173	9	182
<b>Totale</b>	22	4	26	123	11	134	255	12	267	400	27	427

Fonte: Sistema Informativo dei Servizi Minorili (SISM). Elaborazione del 3 giugno 2015.