

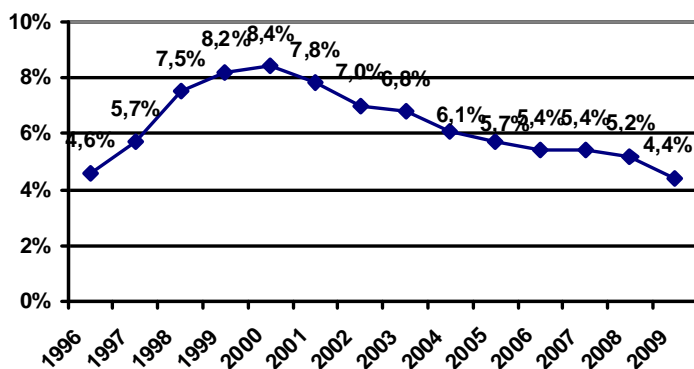
## CASOS DE SIDA Y PREVALENCIA DE VIH EN INSTITUCIONES PENITENCIARIAS (IIPP). 2009. (y 2)

### Continuación

#### Resultados

#### Prevalencia de internos con infección por VIH conocida

El número de personas VIH positivas (promedio de los dos cortes transversales) en tratamiento con antirretrovirales en 2009 fue de 2.880, lo que supone un 63,4% de los internos VIH positivos ingresados en el momento del corte en los centros penitenciarios y un 4,4% del total de la población ingresada en esas fechas (5,2% en el año 2008). En el año 2009 se observa un ligero descenso con respecto al año anterior de la proporción de internos con infección por VIH que reciben tratamiento, en relación con el total de seropositivos ingresados en prisión (63,4% frente al 66,8%).



#### Evolución de la prevalencia de internos en tratamiento con antirretrovirales

En el año 2009 se observa un ligero descenso con respecto al año anterior de la proporción de internos con infección por VIH que reciben tratamiento, en relación con el total de seropositivos ingresados en prisión (63,4% frente al 66,8%).

Para analizar la coinfección VIH-VHC la información se ha obtenido a través de la realización de dos cortes transversales, realizados en mayo y octubre de 2009, en los centros que han recogido la información en el programa informático SANIT (76% de los centros). En 2009 se han obtenido datos de 51 centros penitenciarios. La muestra, en 2009, fue de 35.893 internos que suponen un 71,3 % del total de los internos ingresados en esos centros.

La prevalencia de VIH en la muestra de 2009 fue de 8,1%.

La prevalencia de VHC en la muestra de 2009 fue de 24,7%.

La prevalencia de VIH obtenida, en esta muestra de internos, en 2009 fue del 8,3% en el corte de mayo y del 8,0% en el corte de octubre, ambos superiores a la obtenida al analizar los datos obtenidos a través de las encuestas semestrales que recogen la información de todos los centros penitenciarios y que como se puede ver en el gráfico 9 es del 7,0%. Esto se debe a que el porcentaje se realiza sobre el número de internos con las pruebas realizadas y no sobre el número total de internos ingresados en prisión; esto hace que queden excluidos los internos de reciente ingreso, en los que la prevalencia del VIH es más baja, y aquellos cuya permanencia en prisión es menor de 15 días (sin tiempo de disponer de los resultados de las pruebas).

En el año 2009 el 89,8% de los internos que eran VIH positivos presentaban a su vez marcadores positivos para el VHC, y el 27% de los internos con marcadores positivos para el VHC estaban infectados por el VIH.

#### Índice

|      |   |
|------|---|
| Pág. |   |
| 49.  | Casos de SIDA y prevalencia de VIH en Instituciones Penitenciarias (IIPP). 2009 (y 2)                 |
| 50.  | Incidencias epidemiológicas   |
| 51.  | Tabla I. Estado de las enfermedades de declaración obligatoria en II.PP. Total Centros Penitenciarios |
|      | Tabla II. Casos de E.D.O. numérica en II.PP. por Comunidades Autónomas                                |
| 52.  | Tabla III. Casos de E.D.O. numérica en II.PP. por Centros Penitenciarios                              |
|      | Tabla IV. Evaluación de la declaración de E.D.O. numérica   |

## Conclusiones y recomendaciones

Los casos de sida han disminuido un 92,3% desde 1995 a 2009 lo que significativa una disminución anual media de un 8%. El descenso en la tasa de incidencia ha sido todavía superior ya que la de 2009 en 21 veces inferior a la de 1995. También en población general esta disminución es muy acusada (85,6% en el mismo periodo) aunque algo menor. En 2009 se han diagnosticado seis casos más que en 2008 aunque, debido al aumento de población, la tasa de incidencia ha disminuido en 0,1 en ese periodo. Este importante descenso en los casos de sida en prisión en estos 15 años es debido además de a la introducción masiva de los nuevos tratamientos, mas eficaces y administrados en etapas mas tempranas de la infección por el VIH, en 1996 y a los programas de prevención que incluyen la formación de agentes de salud y los programas de intercambio de jeringuillas (PIJ).

Este año se ha multiplicado por cinco el número de casos en mujeres con relación a los diagnosticados en 2008 por lo que por primera vez la incidencia en las mujeres es 2,5 veces superior a la de los hombres. La enfermedad afectó a una mujer por cada 4,3 hombres mientras que en la población penitenciaria hay una mujer por cada 11 varones. Este incremento, tan significativo, obliga a mantener la vigilancia, investigar las causas y valorar, si se mantiene en los próximos años, la necesidad de poner en marcha otras actividades específicas destinadas a la prevención en este colectivo.

La utilización de drogas por vía parenteral, aunque mantiene su tendencia decreciente, sigue siendo la práctica de riesgo mayoritaria entre los casos de sida ingresados en prisión y supone prácticamente  $\frac{3}{4}$  partes de los casos. Según consta en las notificaciones, que reflejan los datos referidos por los enfermos, el resto de los casos se han producido por las relaciones heterosexuales de riesgo. Esto supone que no se ha notificado ningún caso en el que la práctica de riesgo sea las relaciones homosexuales sin protección, seguramente porque estar en prisión supone para el enfermo una dificultad para reconocer este tipo de relaciones. Esta negación impide llevar a cabo programas de prevención específicos, con mensajes dirigidos a este colectivo, ya que son rechazados por la población diana que no los reconoce como propios y obliga a incluirlos de forma implícita dentro de otros programas de prevención sobre sexo seguro dirigidos a toda la población penitenciaria.

La tuberculosis de cualquier localización sigue siendo la enfermedad indicativa más frecuente y en 2009 se ha invertido la tendencia que era descendente desde 2003 aumentando el porcentaje 1,5 veces con relación a 2008. Este ascenso se ha producido a expensas de la localización extrapulmonar que se ha incrementado en casi 4 veces con relación al año

anterior. La relación entre tuberculosis y sida es evidente, ya que si la tuberculosis aparece como enfermedad indicativa en más de la mitad de los casos de sida, más del 46% de los casos de tuberculosis diagnosticados en 2009 y que presentaban factores de riesgo eran VIH positivos. La elevada prevalencia de ambas enfermedades de forma aislada o como coinfección avala la necesidad de mantener un estrecho seguimiento de los programas de prevención y control de ambas enfermedades y a extremar la vigilancia de la tuberculosis. La neumonía por *pneumocystis jirovecci* y el síndrome caquéctico por VIH siguen en frecuencia a la tuberculosis pero a mucha distancia. También en población general la tuberculosis de cualquier localización es la enfermedad mas frecuente como indicativa de caso de sida, seguida muy de cerca por la neumonía por *pneumocystis jirovecci*.

La notificación pasiva, es decir la realizada directamente por lo médicos de los centros penitenciarios, fue en 2009 del 47,2%, lo que implica mas de la mitad de los casos de sida no se han notificado y se han detectado a través de los cruces periódicos con otros registros que se realizan en la CSP. Si estimamos la exhaustividad del registro a través del sistema captura-recaptura la situación sería mucho peor ya que habrían quedado sin notificar y sin detectar a través de ningún otro registro el 41,5% de los casos diagnosticados en prisión en 2009. Desde la CSP, y en todas las actividades que se realizan con los profesionales sanitarios, se pone en evidencia esta circunstancia, que conlleva el desconocimiento real de la situación de la enfermedad en los centros penitenciarios y por tanto de los recursos necesarios para su seguimiento, prevención y control. A pesar de ello, la notificación sigue siendo muy baja por lo que habría que valorar nuevas estrategias para conseguir que los profesionales se impliquen en la mejora de la declaración.

La prevalencia conocida del VIH fue del 7,0% en el año 2009. La infección por el VIH muestra una clara tendencia descendente en los últimos años, siendo la prevalencia observada en 2009, 2,6 veces menor que la observada hace diez años en 1999.

En el año 2009 se observa un descenso, respecto del año anterior, en la proporción de internos con infección por VIH que reciben tratamiento, en relación con el total de seropositivos ingresados en prisión. Esta proporción fue del 63,4% en el 2009.

En relación con la coinfección VIH-VHC en el año 2009 el 89,8% de los internos que eran VIH positivos presentaban a su vez marcadores positivos para el VHC, y el 27% de los internos con marcadores positivos para el VHC estaban infectados por el VIH.

## INCIDENCIAS EPIDEMIOLÓGICAS

Sin novedades que destacar.

**Tabla I. Enfermedades de Declaración Obligatoria de alta incidencia en Instituciones Penitenciarias.  
Período 04-12-11 / 31-12-11 (Semanas 49 – 52)**

| ENFERMEDAD (C.I.E. 9ª revisión)                | 2011  |            | 2010  |            | Mediana 5 ÚLTIMOS AÑOS |            | Índice Epidémico (*) |            |
|--|-------|------------|-------|------------|------------------------|------------|----------------------|------------|
|  | Casos | Acumulados | Casos | Acumulados | Casos                  | Acumulados | Casos                | Acumulados |
| Hepatitis A (070.0-070.1)                      | 0     | 0          | 0     | 0          | 0                      | 0          | 0,00                 | 0,00       |
| Hepatitis B (070.2-070.3)                      | 0     | 6          | 2     | 4          | 1                      | 4          | 0,00                 | 1,50       |
| Hepatitis C (070.4-070.51)                     | 1     | 24         | 0     | 29         | 2                      | 29         | 0,50                 | 0,83       |
| Hepatitis Delta (070.42-070.52)                | 0     | 1          | 0     | 0          | 0                      | 0          | 0,00                 | 0,00       |
| Hepatitis Víricas (070.6-070.9)                | 0     | 1          | 0     | 0          | 0                      | 1          | 0,00                 | 1,00       |
| Gripe (487)                                    | 573   | 3631       | 412   | 1222       | 338                    | 1828       | 1,70                 | 1,99       |
| Tuberculosis respiratoria (011-012)            | 4     | 75         | 1     | 38         | 5                      | 75         | 0,80                 | 1,00       |
| Tuberculosis Otras (013.1-013.9;014-018)       | 1     | 14         | 0     | 10         | 0                      | 11         | 0,00                 | 1,27       |
| Tuberculosis Meningitis (013.0)                | 0     | 1          | 0     | 0          | 0                      | 2          | 0,00                 | 0,50       |
| Infección Gonocócica (098.0-098.1;098.5-098.8) | 0     | 3          | 0     | 2          | 0                      | 1          | 0,00                 | 3,00       |
| Sífilis (091)                                  | 7     | 48         | 3     | 38         | 4                      | 57         | 1,75                 | 0,84       |
| Sarna (133.0)                                  | 0     | 36         | 3     | 30         | 3                      | 40         | 0,00                 | 0,90       |
| Varicela (052)                                 | 1     | 7          | 1     | 16         | 1                      | 18         | 1,00                 | 0,39       |

(\*) Se considera que la incidencia es normal cuando el valor del índice epidémico se encuentra entre 0,75 y 1,25

**Tabla II. Enfermedades de Declaración Obligatoria de alta incidencia por Comunidades Autónomas.  
Período 04-12-11 / 31-12-11 (Semanas 49 – 52)**

| Autonomía          | Hep A    | Hep B    | Hep C    | Hep D    | Hep V    | Gripe      | TBC R    | TBC O    | TBC M    | Gonococ  | Sífilis  | Sarna    | Varicela |
|--------------------|----------|----------|----------|----------|----------|------------|----------|----------|----------|----------|----------|----------|----------|
| ANDALUCIA          | -        | -        | -        | -        | -        | 30         | 3        | -        | -        | -        | 2        | -        | -        |
| ARAGON             | -        | -        | -        | -        | -        | -          | -        | -        | -        | -        | -        | -        | -        |
| ASTURIAS           | -        | -        | -        | -        | -        | 17         | -        | -        | -        | -        | -        | -        | -        |
| BALEARES           | -        | -        | -        | -        | -        | -          | -        | -        | -        | -        | -        | -        | -        |
| CANARIAS           | -        | -        | -        | -        | -        | 52         | -        | -        | -        | -        | -        | -        | -        |
| CANTABRIA          | -        | -        | -        | -        | -        | -          | -        | -        | -        | -        | -        | -        | -        |
| CASTILLA-LA MANCHA | -        | -        | -        | -        | -        | -          | -        | -        | -        | -        | 2        | -        | -        |
| CASTILLA-LEON      | -        | -        | -        | -        | -        | 17         | 1        | -        | -        | -        | 1        | -        | -        |
| CEUTA              | -        | -        | -        | -        | -        | 3          | -        | -        | -        | -        | -        | -        | -        |
| EXTREMADURA        | -        | -        | -        | -        | -        | -          | -        | -        | -        | -        | -        | -        | -        |
| GALICIA            | -        | -        | 1        | -        | -        | 179        | -        | -        | -        | -        | -        | -        | -        |
| LA RIOJA           | -        | -        | -        | -        | -        | -          | -        | 1        | -        | -        | -        | -        | -        |
| MADRID             | -        | -        | -        | -        | -        | 235        | -        | -        | -        | -        | -        | -        | 1        |
| MELILLA            | -        | -        | -        | -        | -        | 1          | -        | -        | -        | -        | -        | -        | -        |
| MURCIA             | -        | -        | -        | -        | -        | -          | -        | -        | -        | -        | -        | -        | -        |
| NAVARRA            | -        | -        | -        | -        | -        | -          | -        | -        | -        | -        | -        | -        | -        |
| PAIS VASCO         | -        | -        | -        | -        | -        | 29         | -        | -        | -        | -        | -        | -        | -        |
| VALENCIA           | -        | -        | -        | -        | -        | 10         | -        | -        | -        | -        | 2        | -        | -        |
| <b>TOTAL</b>       | <b>0</b> | <b>0</b> | <b>1</b> | <b>0</b> | <b>0</b> | <b>573</b> | <b>4</b> | <b>1</b> | <b>0</b> | <b>0</b> | <b>7</b> | <b>0</b> | <b>1</b> |

**Tabla III. Enfermedades de Declaración Obligatoria de alta incidencia por Centros Penitenciarios. Período 04-12-11 / 31-12-11 (Semanas 49 – 52)**

| Centro Penitenciario | Nº Sem Notificadas | Hep A    | Hep B    | Hep C    | Hep D    | Hep V    | Gripe      | TBC R    | TBC O    | TBC M    | Gonoc    | Sífilis  | Sarna    | Varicela |
|----------------------|--------------------|----------|----------|----------|----------|----------|------------|----------|----------|----------|----------|----------|----------|----------|
| A LAMA               | 4                  | -        | -        | -        | -        | -        | 179        | -        | -        | -        | -        | -        | -        | -        |
| ALBACETE             | 4                  | -        | -        | -        | -        | -        | -          | -        | -        | -        | -        | 1        | -        | -        |
| ALBOLOTE             | 4                  | -        | -        | -        | -        | -        | -          | -        | -        | -        | -        | -        | -        | -        |
| ALCALA GUAD.         | 4                  | -        | -        | -        | -        | -        | -          | 1        | -        | -        | -        | -        | -        | -        |
| ALCAZAR              | 4                  | -        | -        | -        | -        | -        | -          | -        | -        | -        | -        | -        | -        | -        |
| ALGECIRAS            | 4                  | -        | -        | -        | -        | -        | -          | 1        | -        | -        | -        | -        | -        | -        |
| ALICANTE 2           | 4                  | -        | -        | -        | -        | -        | -          | -        | -        | -        | -        | -        | -        | -        |
| ALICANTE C.          | 4                  | -        | -        | -        | -        | -        | -          | -        | -        | -        | -        | 2        | -        | -        |
| ALICANTE PS.         | 4                  | -        | -        | -        | -        | -        | -          | -        | -        | -        | -        | -        | -        | -        |
| ALMERIA              | 4                  | -        | -        | -        | -        | -        | -          | -        | -        | -        | -        | -        | -        | -        |
| ARRECIFE             | 4                  | -        | -        | -        | -        | -        | 10         | -        | -        | -        | -        | -        | -        | -        |
| AVILA                | 4                  | -        | -        | -        | -        | -        | 2          | -        | -        | -        | -        | -        | -        | -        |
| BADAJOS              | 4                  | -        | -        | -        | -        | -        | -          | -        | -        | -        | -        | -        | -        | -        |
| BILBAO               | 4                  | -        | -        | -        | -        | -        | 21         | -        | -        | -        | -        | -        | -        | -        |
| BURGOS               | 4                  | -        | -        | -        | -        | -        | -          | -        | -        | -        | -        | -        | -        | -        |
| CACERES 2            | 4                  | -        | -        | -        | -        | -        | -          | -        | -        | -        | -        | -        | -        | -        |
| CASTELLON            | 4                  | -        | -        | -        | -        | -        | 3          | -        | -        | -        | -        | -        | -        | -        |
| CASTELLON 2          | 4                  | -        | -        | -        | -        | -        | 7          | -        | -        | -        | -        | -        | -        | -        |
| CEUTA                | 4                  | -        | -        | -        | -        | -        | 3          | -        | -        | -        | -        | -        | -        | -        |
| CIS V. KENT          | 4                  | -        | -        | -        | -        | -        | -          | -        | -        | -        | -        | -        | -        | -        |
| CORDOBA              | 4                  | -        | -        | -        | -        | -        | -          | -        | -        | -        | -        | -        | -        | -        |
| CUENCA               | 4                  | -        | -        | -        | -        | -        | -          | -        | -        | -        | -        | 1        | -        | -        |
| DAROCA               | 4                  | -        | -        | -        | -        | -        | -          | -        | -        | -        | -        | -        | -        | -        |
| EL DUESO             | 4                  | -        | -        | -        | -        | -        | -          | -        | -        | -        | -        | -        | -        | -        |
| HERRERA              | 4                  | -        | -        | -        | -        | -        | -          | -        | -        | -        | -        | -        | -        | -        |
| HUELVA               | 4                  | -        | -        | -        | -        | -        | -          | -        | -        | -        | -        | -        | -        | -        |
| IBIZA                | 4                  | -        | -        | -        | -        | -        | -          | -        | -        | -        | -        | -        | -        | -        |
| JAEN                 | 4                  | -        | -        | -        | -        | -        | -          | -        | -        | -        | -        | -        | -        | -        |
| LA MORALEJA          | 4                  | -        | -        | -        | -        | -        | -          | -        | -        | -        | -        | -        | -        | -        |
| LAS PALMAS           | 4                  | -        | -        | -        | -        | -        | 15         | -        | -        | -        | -        | -        | -        | -        |
| LAS PALMAS 2         | 4                  | -        | -        | -        | -        | -        | 27         | -        | -        | -        | -        | -        | -        | -        |
| LEON                 | 4                  | -        | -        | -        | -        | -        | -          | -        | -        | -        | -        | -        | -        | -        |
| LOGROÑO              | 4                  | -        | -        | -        | -        | -        | -          | -        | 1        | -        | -        | -        | -        | -        |
| LUGO (B)             | 4                  | -        | -        | -        | -        | -        | -          | -        | -        | -        | -        | -        | -        | -        |
| LUGO (M)             | 4                  | -        | -        | -        | -        | -        | -          | -        | -        | -        | -        | -        | -        | -        |
| MADRID 2             | 4                  | -        | -        | -        | -        | -        | -          | -        | -        | -        | -        | -        | -        | -        |
| MADRID 3             | 4                  | -        | -        | -        | -        | -        | -          | -        | -        | -        | -        | -        | -        | -        |
| MADRID 4             | 4                  | -        | -        | -        | -        | -        | -          | -        | -        | -        | -        | -        | -        | -        |
| MADRID 5             | 4                  | -        | -        | -        | -        | -        | -          | -        | -        | -        | -        | -        | -        | -        |
| MADRID 6             | 4                  | -        | -        | -        | -        | -        | -          | -        | -        | -        | -        | -        | -        | -        |
| MADRID 7             | 4                  | -        | -        | -        | -        | -        | 235        | -        | -        | -        | -        | -        | -        | 1        |
| MADRID I MUJ         | 4                  | -        | -        | -        | -        | -        | -          | -        | -        | -        | -        | -        | -        | -        |
| MALAGA               | 4                  | -        | -        | -        | -        | -        | 24         | -        | -        | -        | -        | 2        | -        | -        |
| MELILLA              | 4                  | -        | -        | -        | -        | -        | 1          | -        | -        | -        | -        | -        | -        | -        |
| MENORCA              | 4                  | -        | -        | -        | -        | -        | -          | -        | -        | -        | -        | -        | -        | -        |
| MURCIA               | 4                  | -        | -        | -        | -        | -        | -          | -        | -        | -        | -        | -        | -        | -        |
| MURCIA 2             | 4                  | -        | -        | -        | -        | -        | -          | -        | -        | -        | -        | -        | -        | -        |
| NANCLARES            | 4                  | -        | -        | -        | -        | -        | -          | -        | -        | -        | -        | -        | -        | -        |
| OCAÑA 1              | 4                  | -        | -        | -        | -        | -        | -          | -        | -        | -        | -        | -        | -        | -        |
| OCAÑA 2              | 4                  | -        | -        | -        | -        | -        | -          | -        | -        | -        | -        | -        | -        | -        |
| OURENSE              | 4                  | -        | -        | -        | -        | -        | -          | -        | -        | -        | -        | -        | -        | -        |
| PALMA MALL.          | 4                  | -        | -        | -        | -        | -        | -          | -        | -        | -        | -        | -        | -        | -        |
| PAMPLONA             | 4                  | -        | -        | -        | -        | -        | -          | -        | -        | -        | -        | -        | -        | -        |
| PUERTO 1             | 4                  | -        | -        | -        | -        | -        | -          | -        | -        | -        | -        | -        | -        | -        |
| PUERTO 2             | 4                  | -        | -        | -        | -        | -        | -          | 1        | -        | -        | -        | -        | -        | -        |
| PUERTO 3             | 4                  | -        | -        | -        | -        | -        | -          | -        | -        | -        | -        | -        | -        | -        |
| S. SEBASTIAN         | 4                  | -        | -        | -        | -        | -        | 8          | -        | -        | -        | -        | -        | -        | -        |
| S. CRUZ PALMA        | 4                  | -        | -        | -        | -        | -        | -          | -        | -        | -        | -        | -        | -        | -        |
| SEGOVIA              | 4                  | -        | -        | -        | -        | -        | -          | 1        | -        | -        | -        | -        | -        | -        |
| SEVILLA 2            | 4                  | -        | -        | -        | -        | -        | -          | -        | -        | -        | -        | -        | -        | -        |
| SEVILLA 2 (MORON)    | 4                  | -        | -        | -        | -        | -        | -          | -        | -        | -        | -        | -        | -        | -        |
| SEVILLA PS.          | 4                  | -        | -        | -        | -        | -        | 6          | -        | -        | -        | -        | -        | -        | -        |
| SORIA                | 4                  | -        | -        | -        | -        | -        | 5          | -        | -        | -        | -        | -        | -        | -        |
| TEIXEIRO             | 4                  | -        | -        | 1        | -        | -        | -          | -        | -        | -        | -        | -        | -        | -        |
| TENERIFE             | 4                  | -        | -        | -        | -        | -        | -          | -        | -        | -        | -        | -        | -        | -        |
| TERUEL               | 4                  | -        | -        | -        | -        | -        | -          | -        | -        | -        | -        | -        | -        | -        |
| TOPAS                | 4                  | -        | -        | -        | -        | -        | 10         | -        | -        | -        | -        | 1        | -        | -        |
| VALENCIA             | 4                  | -        | -        | -        | -        | -        | -          | -        | -        | -        | -        | -        | -        | -        |
| VALLADOLID           | 4                  | -        | -        | -        | -        | -        | -          | -        | -        | -        | -        | -        | -        | -        |
| VILLABONA            | 4                  | -        | -        | -        | -        | -        | 17         | -        | -        | -        | -        | -        | -        | -        |
| ZARAGOZA             | 4                  | -        | -        | -        | -        | -        | -          | -        | -        | -        | -        | -        | -        | -        |
| <b>TOTAL</b>         |                    | <b>0</b> | <b>0</b> | <b>1</b> | <b>0</b> | <b>0</b> | <b>573</b> | <b>4</b> | <b>1</b> | <b>0</b> | <b>0</b> | <b>7</b> | <b>0</b> | <b>1</b> |

**Tabla IV. Cobertura por Centros Penitenciarios. Período 04-12-11 / 31-12-11 (Semanas 49 – 52)**

|                           | Semana 49 | Semana 50 | Semana 51 | Semana 52 |
|---------------------------|-----------|-----------|-----------|-----------|
| % Centros que declaran    | 100       | 100       | 100       | 100       |
| % Población con cobertura | 100       | 100       | 100       | 100       |